

metos

Blenderi

METOS HBH650 CE

MG4117106

Käyttöohje



SISÄLLYSLUETTELO

| | | |
|-----|--|----|
| 1. | Turvaohjeet..... | 3 |
| 2. | Laitteen osat | 4 |
| 2.1 | Käyttöpaneeli | 5 |
| 3. | Käyttö..... | 5 |
| 5. | Puhdistus ja huolto | 8 |
| 5.1 | Päivittäiset huoltotoimenpiteet..... | 8 |
| 5.2 | Viikoittainen huoltotoimenpide..... | 8 |
| 5.3 | Neljännesvuosittaiset huoltotoimenpiteet | 8 |
| 6. | Ylikuumenemissuoja..... | 11 |
| 7. | Teräosan vaihto | 12 |
| 8. | Vianetsintä..... | 13 |

1. Turvaohjeet



Tutustu tähän käyttöohjeeseen ennen kuin aloitat blenderin käytön.

Liitä blenderi aina maadoitettuun pistorasiaan.

Älä käytä jatkojohtoa tai jakorasiasiaa.



Sammuta laite ja irroita se sähköverkosta, aina ennen puhdistusta tai huoltotoimenpiteitä.

Irroita laite sähköverkosta, aina kun se on käytämättömänä tai kun vaihdat laitteen osia.



Älä upota laitteen sähköosia veteen. Sähköiskun vaara.

Juoksevan veden tai painepesurin käyttö on kielletty blenderin jalkaosan puhdistuksessa.



Vältäaksesi palovamman, ole erityisen varovainen liikuttaessasi kuumalla nesteellä täytettyä laitetta.

Laite on tarkoitettu, juomien ja ruokaaineiden sekoittamiseen ja soseuttamiseen sekä jääpalojen murskaamiseen, käyttö muihin tarkoituksiin on kielletty.

Laite ei ole tarkoitettu lasten käyttöön ja turvallisuuteen on kiinnitettävä erityistä huomiota, jos laitetta käytetään lasten läsnäollessa.



Muiden kuin valmistajan lisälaitteiden käyttö on kielletty.

Älä työnnä lusikoita tai muita keittiövälineitä käynnissäolevaan laitteeseen.



Älä säilytä keittiövälineitä blenderissä, koska ne voivat vaurioittaa teräosia.

Älä työnnä käsiä käynnissäolevaan laitteeseen. Vammautumisen riski.

Käytä laitetta aina kansi päällä.

Älä koske liikkuviin osiin.



Käsittele teriä varoen, ne ovat hyvin teräviä.

Mikäli terät iroavat tai löystyvät käytön aikana, sammuta laite välittömästi ja vaihda teräosa uuteen. Älä korjaa teräosaa itse.

Tarkista kulhon ja teräosa kunto päivittäin. Älä käytä rikkoontunutta kulhoa tai vaurioituneita teriä.

Laite ei sovellu käyttöön ulkoilmassa.



Laite on tarkoitettu lyhytaikaiseen, noin 3 minuutin jaksoissa tapahtuvaan käyttöön.

Älä jätä käyvää blenderiä ilman valvontaa.

Vältäaksesi laitteen vauriot, älä siirrä käynnissäolevaa blenderiä.



Kun sekoitat kuumia nesteitä, poista kannen keskiosa, koska kuumat nesteet saattavat aiheuttaa painetta kanteen. Vältäaksesi palovammoja, älä täytä kannua enempää kuin 1 l merkkiin asti. Suojaa kätesi unnikintaalla tai paksulla pyyhkeellä käsitellessäsi kannua tai kantta. Aloita sekoitus pienimmällä nopeudella.



Käytä blenderiä vain kannen kanssa.

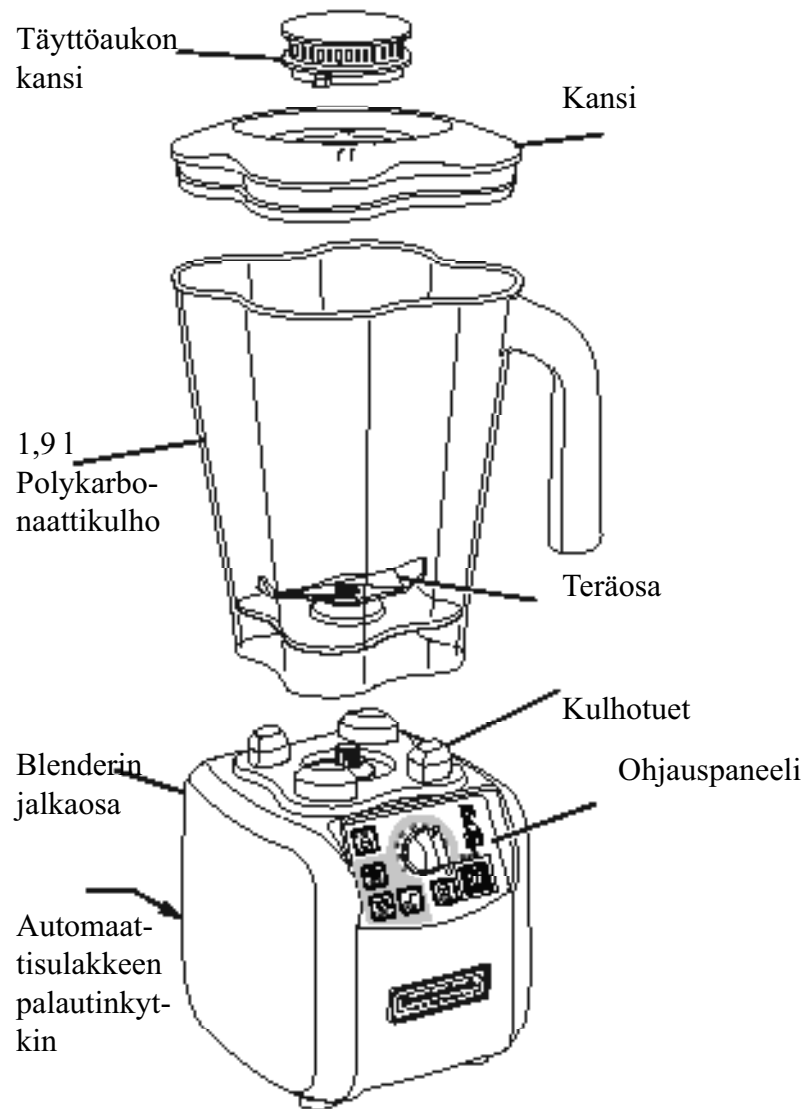
Tarkista sähköjohdon kunto, murtunut sähköjohto on vaihdettava välittömästi.



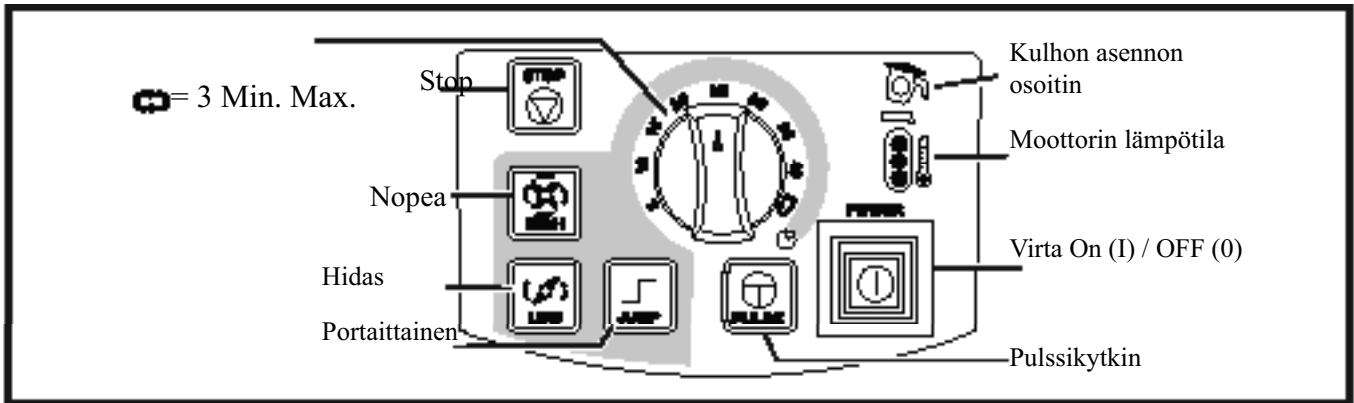
Mikäli laite saa iskun tai se putoaa on se aina tarkistettava ennen käyttöönottoa.

Huollon ja korjaustyöt saa suorittaa vain koulutettu huoltohenkilö.

2. Laitteen osat



2.1 Käyttöpaneeli



3. Käyttö

Tutustu tämän käyttöohjeen turvaohjeisiin, ennen käytön aloitusta.

Aseta blenderi kuivalle tasaiselle alustalle.

Tarkista, että virtakytkin on Off tai 0 asennossa.

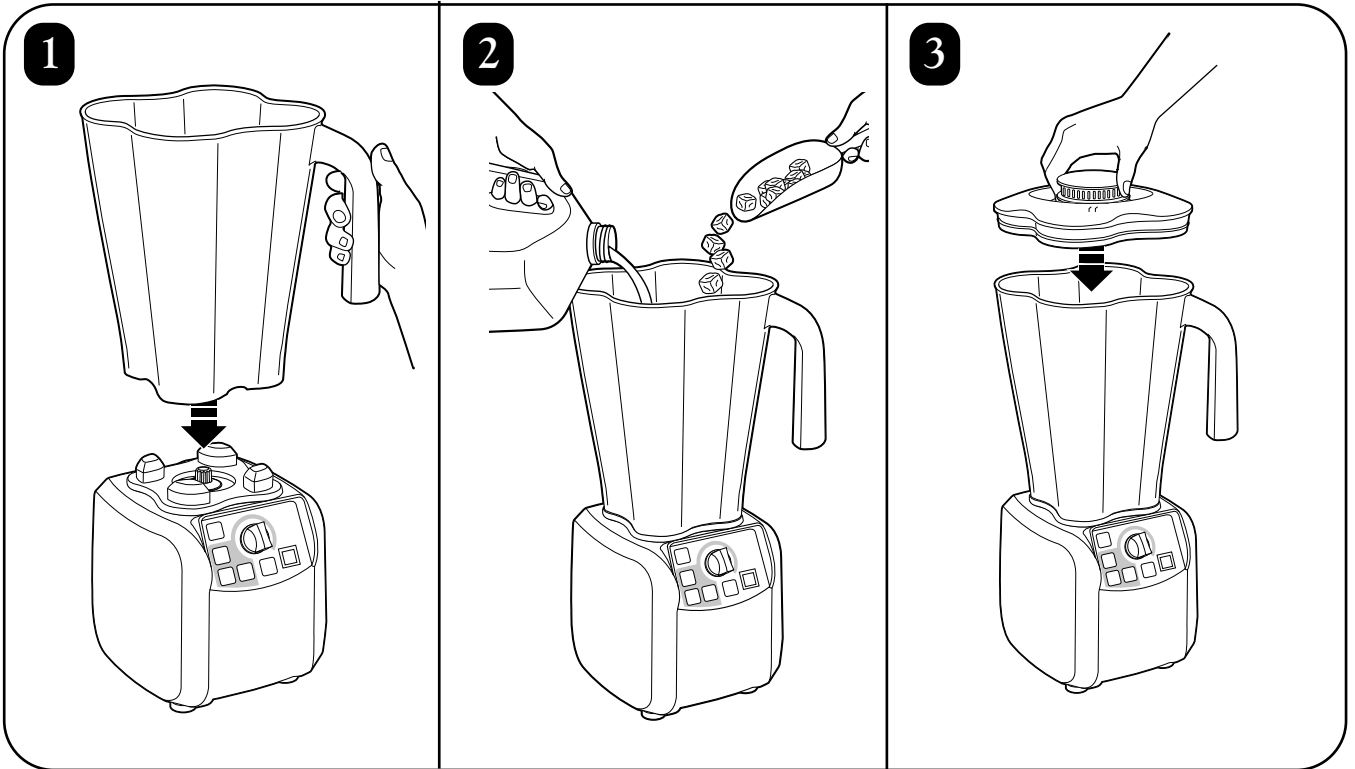
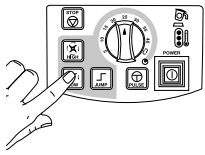
Kytke laite maadoitettuun pistorasiaan.

Aseta täytetty kulho blenderin jalkaosaan ja aseta kansi paikalleen.

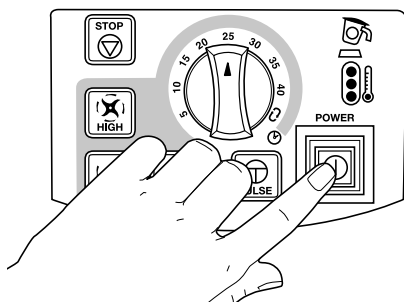
Paina virtakytkintä On (I) / Off (0) ja käännä se asentoon On (I). Punainen merkkivalo palaa kun laite on käynnissä.

Käännä ajastinnappi osoittamaan haluamaasi aikaa.

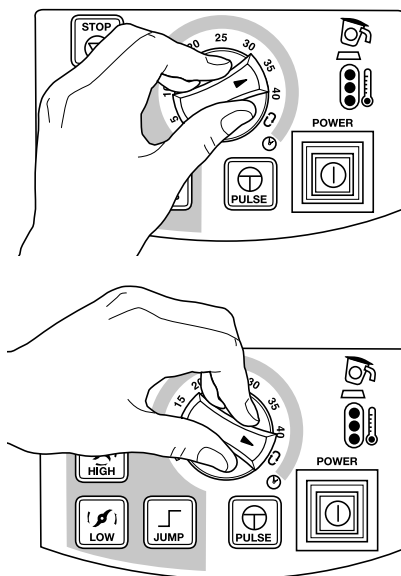
Valitse nopeus (hidas, nopea portaittainen) HUOM. Käyttäessäsi portaittaista käyntiä vaihtuu nopeus automaattisesti hitaasta nopeaan sekoituksen aikana.



4 Käynnistä laite On (I)

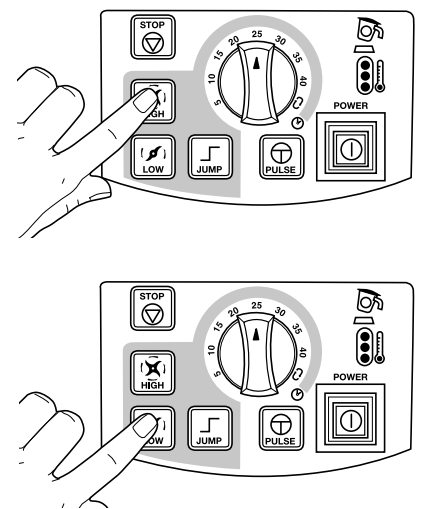


5 Aseta käyttöaika

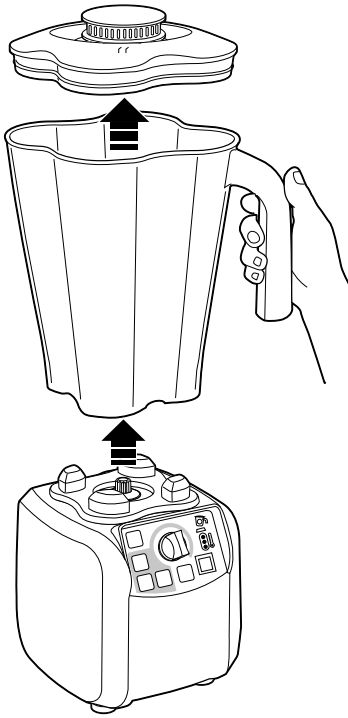


= 3 Min. Max

6 Valitse nopeus



7



8



5. Puhdistus ja huolto

Käytä puhdistuksessa astianpesuun soveltuvaa puhdistusainetta.

Täytä kannu puhdistusaineliuksella, aseta kansi paikoilleen ja käytä laitetta alhaisimmalla nopeudella 2 minuutin ajan. Tyhjennä kulho.

Pyypi laitteen ulkokuori pehmeällä, pesuaineliukseen kastetulla liinalla.

Pese kansi astianpesuaineella.

Kuivaa kannu ja teräosa, käyttämällä laitetta korkealla nopeudella 2 sekunnin ajan.

Huuhtelee kannu puhtaalla vedellä aina ennen käyttöä.

5.1 Päivittaiset huoltotoimenpiteet

Irroita laite sähköverkosta, irroita kannu ja tarkista sen kunto. Tarkista, että terät eivät ole taipuneet, tylsät, rikkoutuneet tai löystyneet. Vaihda teräosa tarvittaessa.



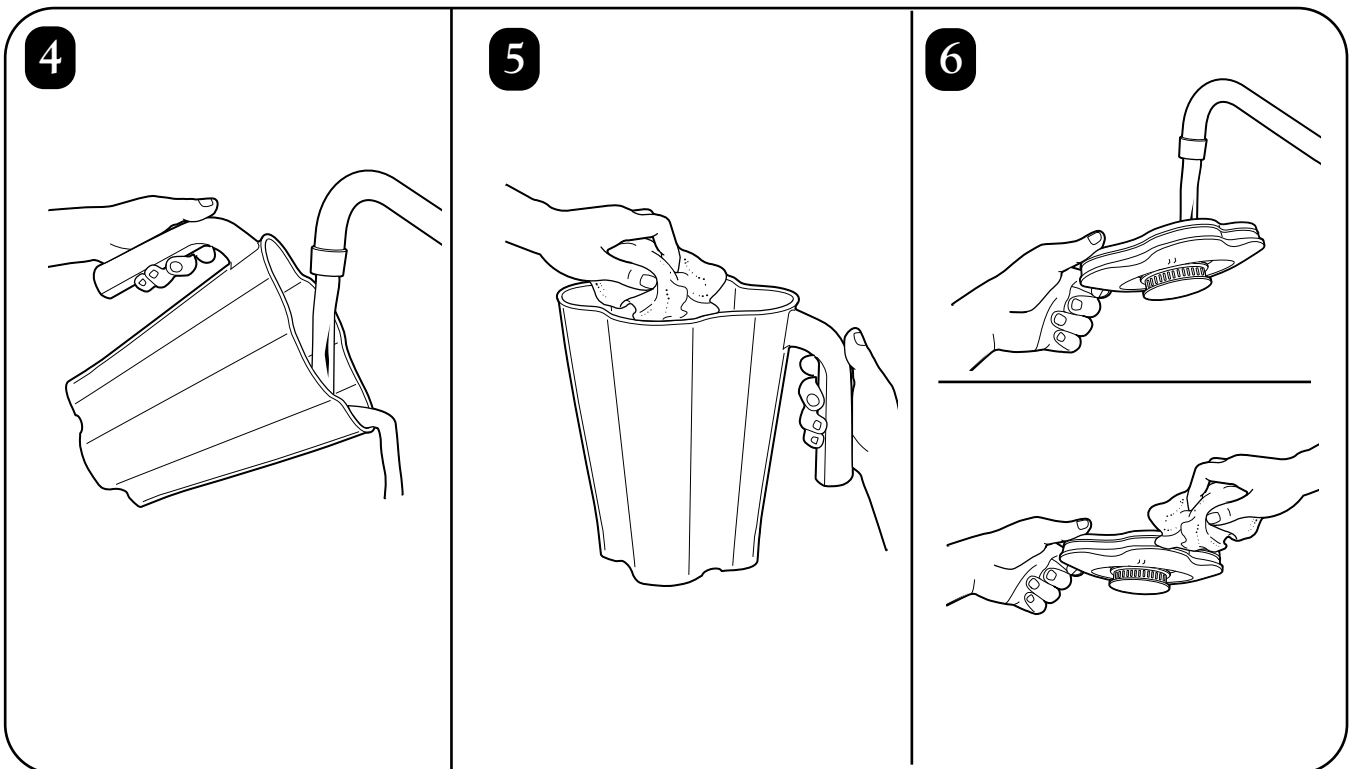
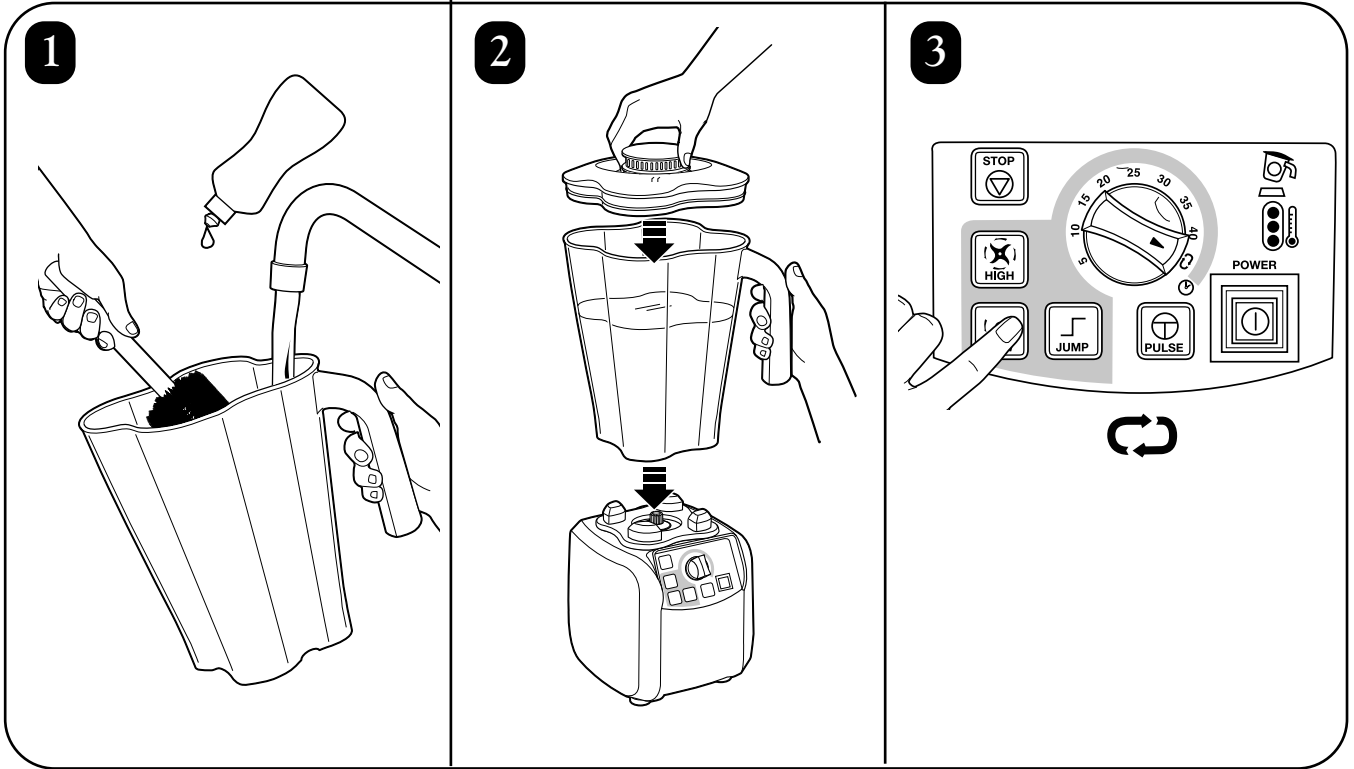
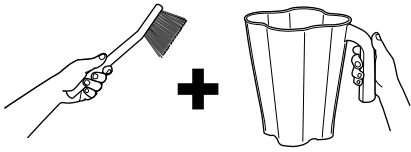
Löystyneiden terien käyttö on kielletty.

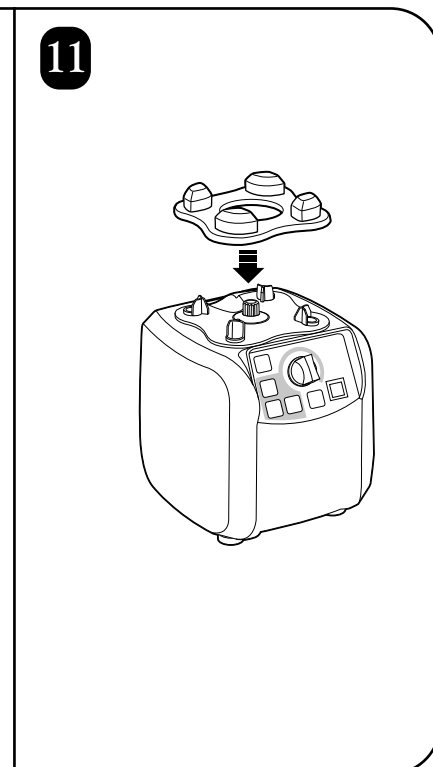
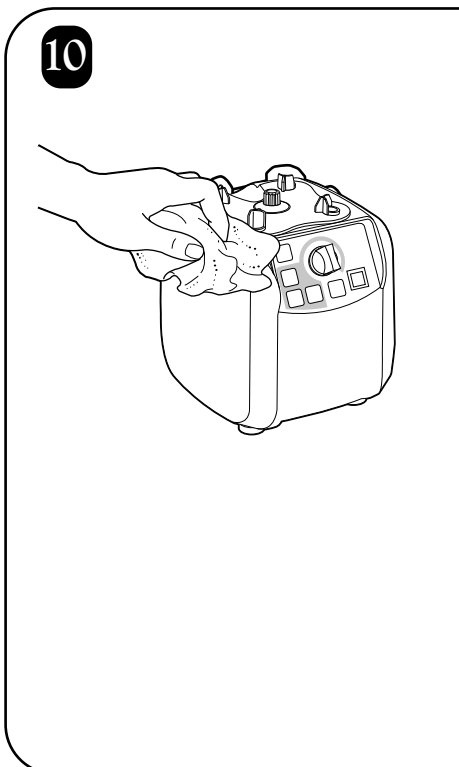
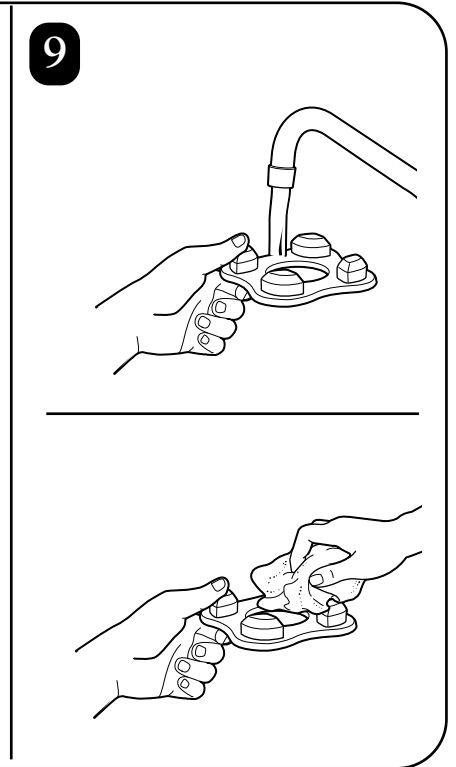
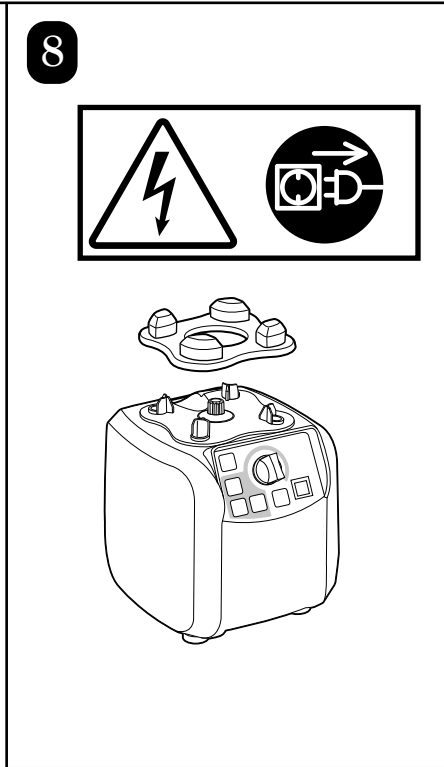
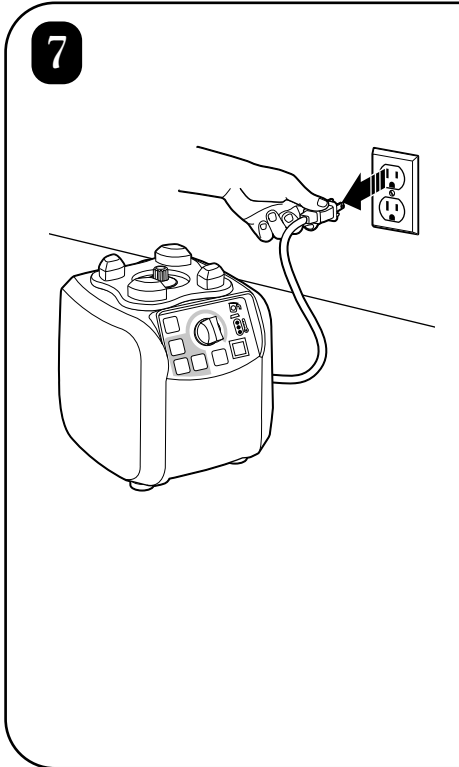
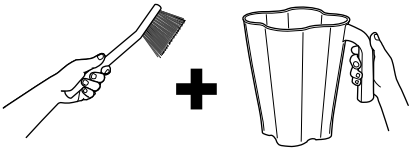
5.2 Viikoittainen huoltotoimenpide

Tarkista sähköjohdon ja pistokkeen kunto. Mikäli osat ovat vaurioituneet, ota yhteys valtuutettuun huioltoliikkeeseen.

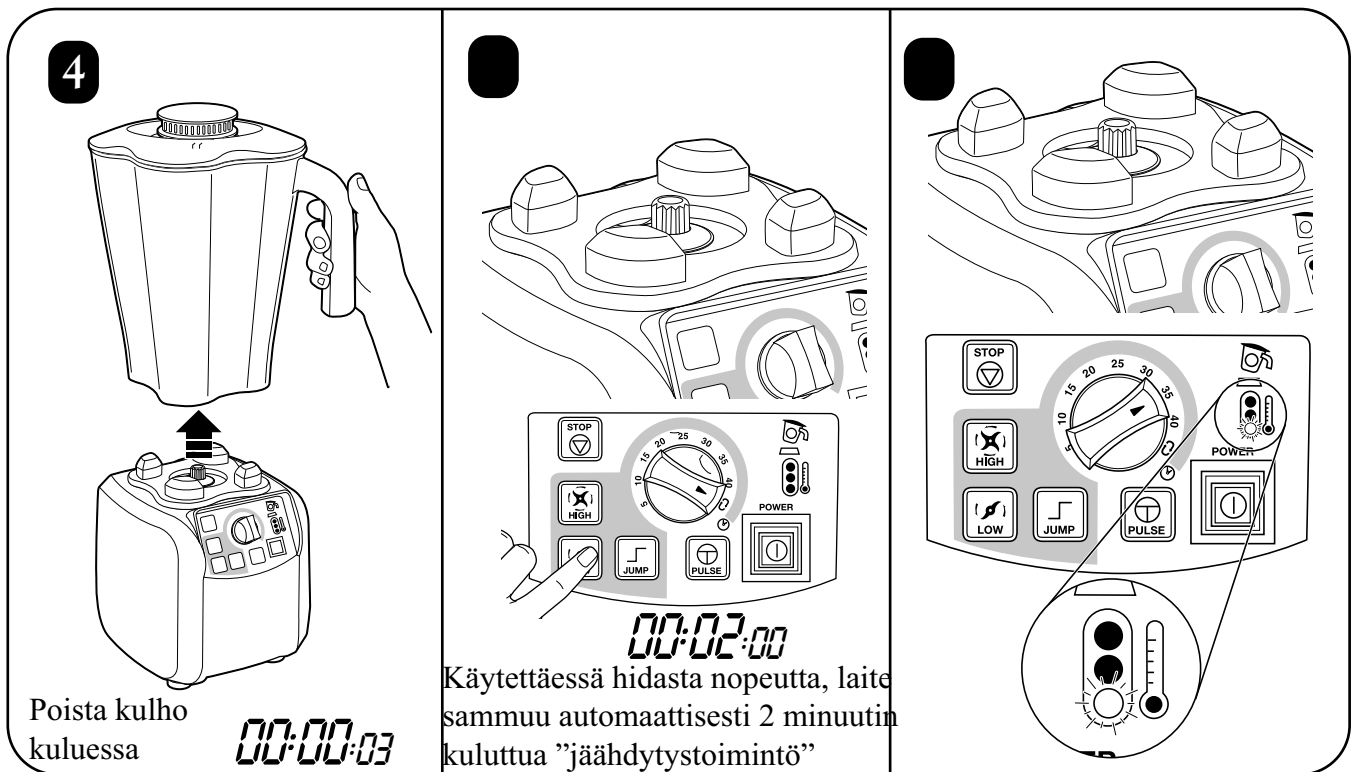
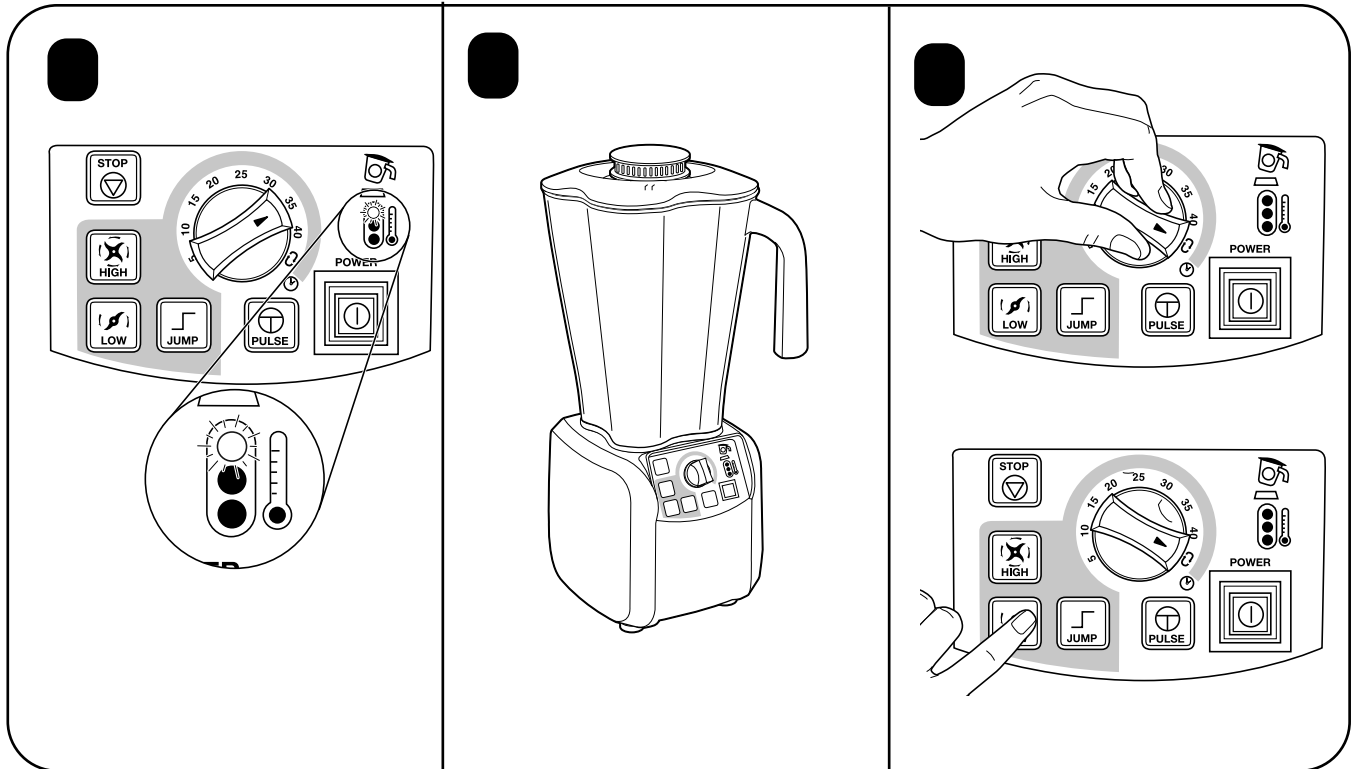
5.3 Neljännesvuosittaiset huoltotoimenpiteet

Vaihda kulho tarvittaessa ja teräosa vähintään 90 käyttöpäivän jälkeen.

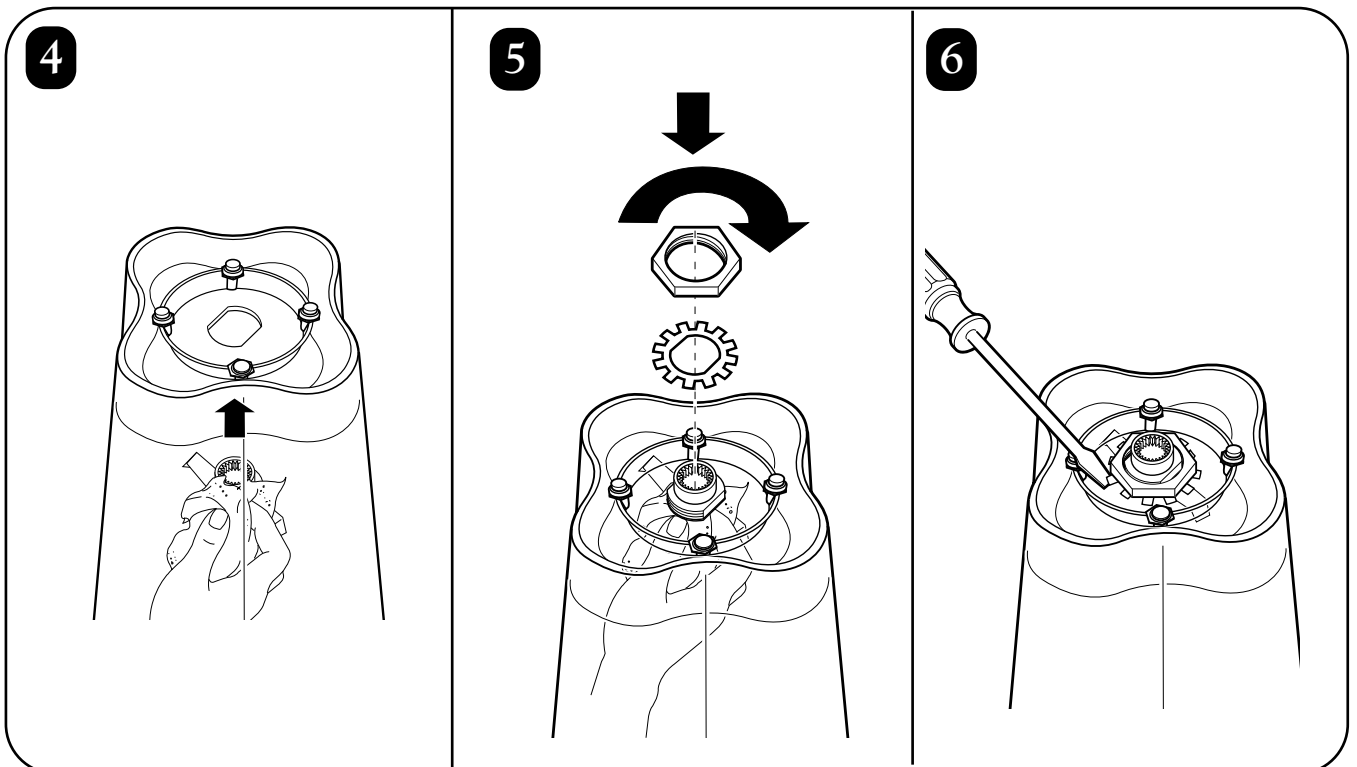
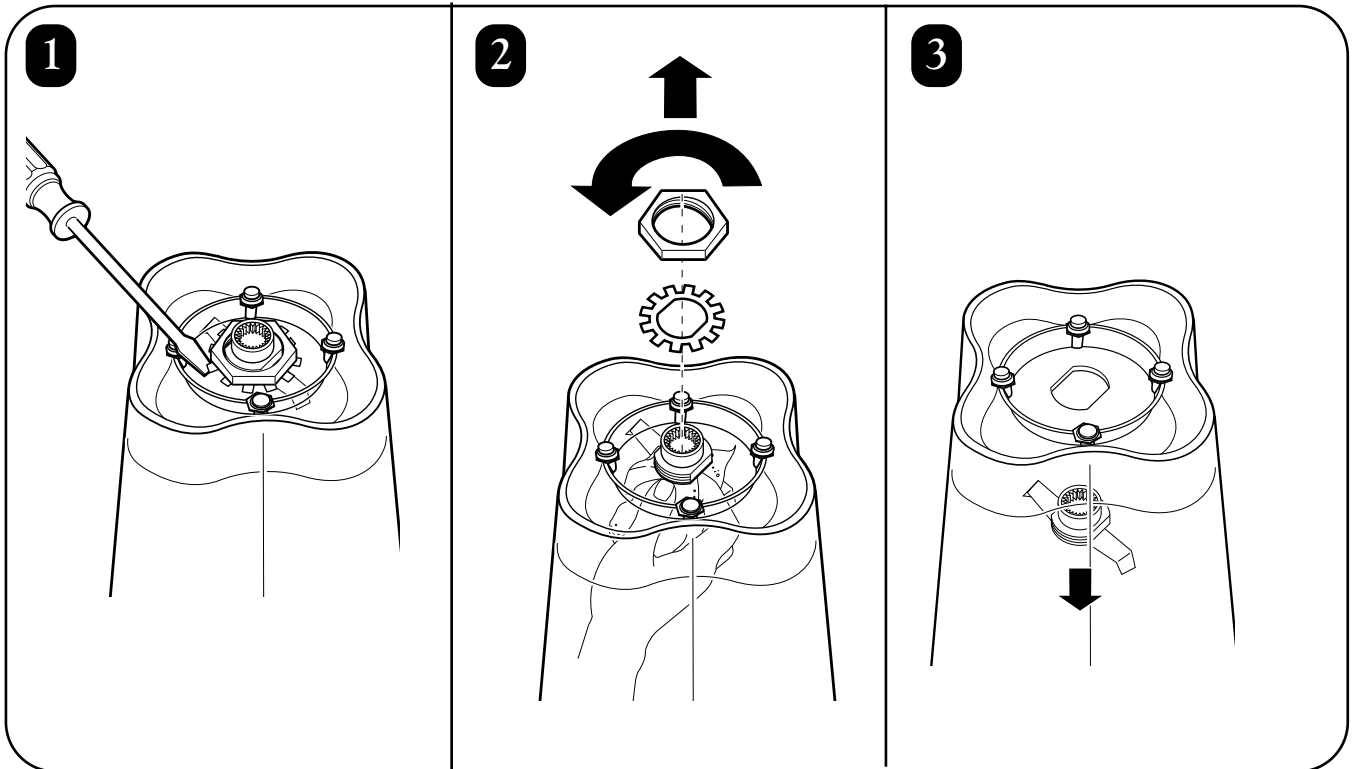




6. Ylikuumenemissuoja




7. Teräosan vaihto



8. Vianetsintä

| Vika | Ratkaisu |
|--|---|
| Blenderi ei käynnisty tai ei pysähdy, merkkivalot eivät syty | Tarkista, että laite on kytketty sähköverkkoon Tarkista, että automaattisulake on käynnistetty Tarkista, että sähkönsyöttö toimii ja, että sulakeautomaatti ei ole lauennut Tarkista laitteen pohjassa oleva automaattisulake. Mikäli automaattisulake laukeaa uudelleen tai laukeaa jatkuvasti, ota yhteys huoltoon. |
| Blenderi ei käynnisty tai pysähtyy kesken käytön ja kulhon merkkivalo vilkkuu. | Tarkista, että kulho on oikein paikallaan. Kun kulho on oikeassa asennossa, merkkivalo sammuu. Blenderi ei toimi, jos kulho on väärässä asennossa. |
| Blenderi ei käynnisty tai pysähtyy kesken käytön ja punainen merkkivalo palaa. | Ylikuumentumissuoja on lauennut. Joko käynnistä "jäähdytysohjelma" tai anna laitteen jäähtyä kunnes vihreä valo syttyy. Kts. ylikuumentumissuojaa koskeva luku. |
| Moottorin merkkivalo on keltainen tai punainen | Moottori on ylikuumentunut. Vähennä sekoitettavien aineiden määrää tai lyhennä käyntiaikaa. Anna moottorin jäähtyä sekoituserien välillä. Kts. ylikuumentumissuojaa koskeva luku. |
| Ruoka-aineet eivät sekoitu tasaisesti | Tarkista, että seoksessa on riittävästi nestettä. Seoksen tulee olla notkeaa koko sekoituksen ajana. Soseutettavat ainesosat ovat liian suurina paloina. Palat eivät saisi olla suurempia kuin 2,5 senttiä. Kulho on liian täynnä. Älä ylitä kulhon maksimitäytön merkkiä. Terät ovat tylsät tai muuten vaurioituneet. Vaurioitunut teräosa on vaihdettava välittömästi. Suositeltavaa on, että teräosa vaihdetaan 90 käyttöpäivän välein. Tarkista, että teräosa on kiinnitetty oikein. Valitse oikea nopeus sekoitettavien aineiden nestepitoisuuden mukaan. |



Jäteastia, jonka päälle on merkitty rasti, tarkoittaa, että Euroopan unionin alueella tuote on toimitettava erilliseen keräyspisteeseen, kun tuote on käytetty loppuun.
Tämä koskee sekä laitetta että tällä symbolilla merkittyjä lisälaitteita. Näitä tuotteita ei saa heittää lajittelemattoman yhdyskuntajätteen joukkoon.

metos
kitchen intelligence®