

Tørketrommel

Bruksanvisning

DAMV7

**Oversettelse av originalinstruksjonene.
Ta vare på bruksanvisningen for fremtidig bruk.**

D2585NO

June 2022

738166,738168

738169

Innhold

Innledning	3
Sikkerhetsregler	4
.....	4
Beskrivelse av tørketrommelen	11
.....	11
Før enheten brukes for første gang	12
.....	12
Installasjon og tilkobling	13
.....	13
Tips før tørking	24
.....	24
Tørkeprosessen, trinn for trinn	27
.....	27
Innstillinger	32
.....	32
Rengjøring og vedlikehold	34
.....	34
Feil – hva skal jeg gjøre?	36
.....	36
Service	39
.....	39
Teknisk informasjon	40
.....	40
Programtabell	41
.....	41
Fjerning	44
Kassering/resirkulering av emballasje	44
Hurtigveiledning	45
.....	45

Innledning

Kjære kunde!

takk for at du har kjøpt dette kvalitetsproduktet.

Vi håper det oppfyller alle dine forventninger. Skandinavisk design kombinerer rene linjer, praktisk funksjonalitet og høy kvalitet. Dette er hovedegenskaper ved alle våre produkter og årsaken til at de blir satt så stor pris på over hele verden.

Vi anbefaler at du leser gjennom denne bruksanvisningen før du bruker apparatet for første gang. Bruksanvisningen inneholder også informasjon om hvordan du kan verne om miljøet.

Symbolene nedenfor brukes gjennom hele bruksanvisningen og har følgende betydning:



INFORMASJON!

Informasjon, råd, tips eller anbefaling



ADVARSEL!

Advarsel – generell fare



ELEKTRISK STØT!

Advarsel – fare for elektrisk støt



VARM OVERFLATE!

Advarsel – fare på grunn av varm overflate



BRANNFARE!

Advarsel – brannfare

Original bruksanvisning

Se Hurtigveiledning på siste side.

Sikkerhetsregler



Generelt



Les bruksanvisningen nøye og ta vare på den for senere referanse.

- **Ikke bruk tørketrommelen før du har lest og forstått denne bruksanvisningen.**
- Manglende overholdelse av bruksanvisningen eller feilbruk av tørketrommelen kan føre til skader på vasketøyet eller maskinen og dessuten skade brukeren.
- Apparatet skal brukes et sted som er tilgjengelig for allmennheten.
- Før du kobler tørketrommelen til strømmettet, må du lese bruksanvisningen grundig. Den beskriver maskinen og riktig og sikker bruk av den. Bruksanvisningen gjelder for flere produkttyper og modeller. Dette betyr at den kan inneholde beskrivelser av innstillinger eller utstyr som ikke er tilgjengelig på din tørketrommel.
- Overlat reparasjoner og lignende arbeid på tørketrommelen til fagfolk. Ufagmessig reparasjon kan føre til ulykker eller alvorlig skade på maskinen.

- Etter installasjon må tørketrommelen stå stille i minst to timer før den kobles til strømmettet.
- Det trengs minst to personer til å installere tørketrommelen oppå en vaskemaskin.
- Tørketrommelen må ikke kobles til strømmettet ved bruk av skjøteledning.
- Ikke koble tørketrommelen til et elektrisk uttak beregnet for elektrisk barbermaskin eller hårtørker.

⚠ ADVARSEL!


Hvis strømledningen er skadet, må den skiftes ut av produsenten, en godkjent servicetekniker eller en tilsvarende kvalifisert person for å unngå all fare.

- **⚠ ADVARSEL!**
Apparatet må ikke styres av en ekstern bryterenhed, slik som et tidsur, eller kobles til en krets som regelmessig slås av og på av strømleverandøren.
- **Etter tørkeprosessen må du trekke støpslet ut av stikkkontakten.**

Hvis du har tørketrommel med trefaset støpsel, må du ikke trekke ut støpselet fra kontakten.


- Trekk ut støpselet fra stikkkontakten før du gjennomfører service eller bytter deler. Støpselet må trekkes ut slik at operatøren kan se at den ikke har blitt koblet til igjen.
- Ved feil bruk eller tilkobling av apparatet eller vedlikehold utført av uautoriserte personer, må brukeren selv dekke kostnadene ved eventuelle skader.



- Luften omkring tørketrommelen bør ikke inneholde støvpartikler. Tørketrommelen må installeres på et godt ventilert sted for å hindre tilbakestrømming av gasser fra gassapparater med åpen flamme (for eksempel gasspeis).
- Ikke slipp luften fra tørketrommelen gjennom kanaler som brukes til apparater eller utstyr som benytter naturgass eller annet brennstoff til driften (gjelder bare tørketrommel med avtrekk).
- Rengjør nettfilteret i døra etter hver tørkesyklus.
- Legg ikke uvasket tøy i tørketrommelen.
- Tøy med flekker av olje, aceton, alkohol, oljederivater, flekkfjerningsmiddel, terpentiner, voks eller voks-fjerningsmiddel må vaskes med varmt vann og vaskemiddel i vaskemaskinen før det tørkes i tørketrommelen.
- Tøy med lateks, gummideler, dusj- og svømmehetter og tøy eller sengeklær med skumgummi må ikke tørkes i tørketrommelen.
- Bruk tøymykner og lignende produkter i samsvar med produsentens anvisninger.
- Ikke bruk løsemidler, skuremidler, glassrens eller universelle rengjøringsmidler.
- Ikke plasser tørketrommelen bak skyvedører, dører som kan låses eller dører med hengsel på motsatt side av tørketrommelens hengsel. Installer tørketrommelen slik at døra alltid kan åpnes fritt.
- Ikke blokker luftehullene.

- Ikke plasser tørketrommelen på et langhåret teppe, da dette kan hindre luftsirkulasjonen.
- Luften omkring tørketrommelen bør ikke inneholde støvpartikler.
- Pass på at det ikke samles opp fibrer rundt tørketrommelen.
-  **BRANNFARE!**
Fjern alle gjenstander som lightere og fyrstikker fra lommene.
- Etter installasjon må du vente 24 timer før du bruker maskinen. Hvis tørketrommelen må legges ned på en av sidene under transport eller vedlikehold, må den plasseres med venstre side ned, sett fra fronten av maskinen (gjelder bare tørketromler med varmepumpe).
- Apparatet må ikke komme borti veggen eller tilstøtende møbler.
- Hvis tørketrommelen er koblet til et luftavtrekkssystem som allerede er i bruk av et annet apparat, må det monteres en tilbakeslagsventil. Motstrøm inn i tørketrommelen kan skade maskinen, og tilbakeslagsventilen hindrer en slik motstrøm (gjelder bare tørketrommel med avtrekk).
- En flottør slår av maskinen hvis kondensvannrøret er tett eller hvis det er fare for oversvømmelse av kondensvann som er samlet opp i kondensbeholderen (gjelder bare kondensørketrommel og tørketrommel med varmepumpe).

- Hvis du vil flytte tørketrommelen eller lagre den i et uoppvarmet rom om vinteren, må du først tømme kondensbeholderen (gjelder bare kondenstørketromler og tørketromler med varmpumpe).
- Maksimal tørkekapasitet i kg er angitt på typeskiltet.

Sikkerhet

-  **BRANNFARE!**
Bruk tørketrommelen bare til å tørke tøy som er vasket med vann. Ikke tørk tøy som er vasket eller rensset med brennbare rensemidler eller stoffer (f.eks. bensin, trikloretylen osv.), for dette kan føre til eksplosjon.
- Hvis du har rensset klærne dine med kjemiske rensemiddel eller kjemiske stoffer, må du ikke tørke dem i tørketrommelen.
- Hvis luftavløpsslangen er koblet til en åpning i veggen, kan innstrømming av kald luft hindres ved å installere en ventilasjonsrist (gjelder bare tørketrommel med avtrekk.).
- Luftavtrekksslangen må ikke kobles til en aktiv skorstein som brukes til fjerning av røyk eller avgasser, til en sjakt som er beregnet for lufting av rom med forbrenningsutstyr eller en skorstein som brukes av tredjeperson. Hvis røyk eller avgasser kommer tilbake til rommet der tørketrommelen er installert, er det fare for forgiftning (gjelder bare tørketrommel med avtrekk).
- Tørketrommelen er beskyttet med automatisk utkobling i tilfelle overoppheting. Systemet slår av varmeelementet hvis temperaturen blir for høy (gjelder for tørketrommel med avtrekk og kondenstørketrommel).

- Hvis nettfileret er tilstoppet, kan dette utløse den automatiske utkoblingen. Se kapitlet "RENGJØRING OG VEDLIKEHOLD" (gjelder bare tørketrommel med avtrekk og kondensørketrommel).
-  **VARM OVERFLATE!**
ADVARSEL! Baksiden av tørketrommelen kan bli svært varm under drift. Vent til tørketrommelen er avkjølt før du berører baksiden. (Følg instruksjonene i kapitlet "INSTALLASJON OG TILKOBLING".)
-  **VARM OVERFLATE!**
Ikke avbryt en tørkesyklus, og ikke åpne døra før programmet er ferdig. Hvis du må gjøre dette av en eller annen grunn, må du ta tøyet forsiktig ut av trommelen, for det kan være svært varmt, og det er fare for forbrenning.

Ta tøyet raskt ut av trommelen og spre det utover slik at det kjøles ned så raskt som mulig.

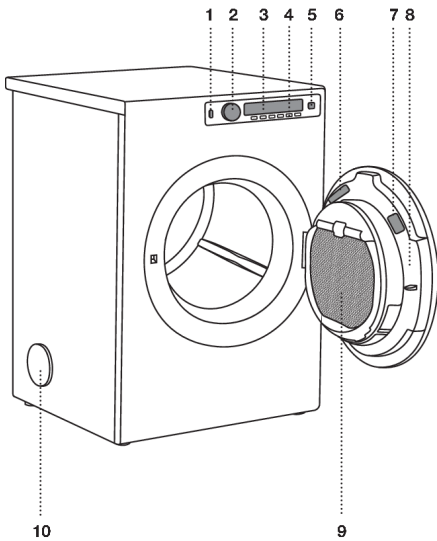
Barn og sikkerhet

- La aldri barn leke med tørketrommelen.
- Pass på at barn eller kjæledyr ikke kan krype inn i tørketrommelen.
- Før du lukker døra til tørketrommelen, må du kontrollere at det ikke er annet enn tøy i den (f.eks. at ingen barn har klatret inn i tørketrommelen og lukket døra fra innsiden).
- **Aktivere barnelåsen.** Se kapittelet: INNSTILLINGER

- **Ikke la barn under tre år komme nær tørketrommelen hvis ikke de er under konstant oppsyn.**
- Tørketrommelen er produsert i samsvar med alle relevante sikkerhetsstandarder. Tørketrommelen kan brukes av barn fra åtte år og oppover og av personer med redusert fysisk, sensorisk eller psykisk kapasitet, eller mangel på erfaring og kunnskap, dersom de er under tilsyn under bruken av apparatet eller er instruert i trygg bruk av tørketrommelen, og forstår faren ved feil bruk. Sørg for at barn ikke leker med apparatet. Sørg for at barn ikke rengjør tørketrommelen eller utfører vedlikeholdsoppgaver uten tilsyn!

TA VARE PÅ BRUKSANVISNINGEN TIL FREMTIDIG BRUK!

Beskrivelse av tørketrommelen



1. Hovedbryter (PÅ/AV)
2. Programvelger
3. Display
4. Programknapper
5. Knapp (start/pause)
6. Merkeplate med informasjon om tørketrommelen (på innsiden av døra til tørketrommelen)
7. QR- og AUID-kode (på innsiden av døra til tørketrommelen)
8. Dør
9. Nettfilter i dør i dør
10. Åpning på luftavløpsslange

Før enheten brukes for første gang

Emballasje

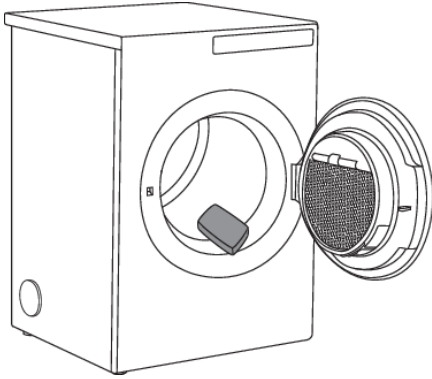
Fjern all emballasje.

Sorter materialene i samsvar med lokale bestemmelser (se kapittelet «Avhending»).

Rengjøring

Koble tørketrommelen fra strømmettet og åpne døra mot deg. Før du bruker tørketrommelen for første gang, må du rengjøre trommelen med en myk og fuktig klut og vann.

Hvis produktet har trefaset støpsel, må du slå av bryteren til hovedkontakten.



💡 INFORMASJON!

Ingen program kan startes når døra er åpen.

Velge språk

Når tørketrommelen er koblet til (se kapittelet «Installasjon og tilkobling») og slått på for første gang, må du velge ønsket språk.

Du finner mer informasjon om tørkeprosessen i kapittelet «TØRKEPROSESS, TRINN FOR TRINN».

💡 INFORMASJON!

Når du kjører tørketrommelen for første gang eller hvis tørketrommelen ikke har vært brukt på en lang stund, kan det forekomme svake slaglyder. Dette er normalt og vil forsvinne etter et par tørkesykluser.

Installasjon og tilkobling

Plassering av tørketrommelen

Tørketrommelen kan enten være frittstående eller monteres oppå en vaskemaskin.

INFORMASJON!

Det trengs minst to personer til å installere tørketrommelen oppå en vaskemaskin.

Tørketrommelen avgir varme. Derfor må den ikke plasseres i bitte små rom, for da kan tørkeprosessen ta lengre tid på grunn av begrenset mengde omgivelsesluft.

INFORMASJON!

Ikke plasser tørketrommelen i et rom der temperaturen kan bli lavere enn 0 °C, for maskinen fungerer kanskje ikke riktig ved slike lave temperaturer, eller den kan fryse, noe som igjen kan føre til skade på maskinen.

For optimal tørking bør den monteres i et rom med tilstrekkelig ventilasjon og en temperatur mellom 15 og 25 °C.

ADVARSEL!

Ikke plasser tørketrommelen bak skyvedører, dører som kan låses eller dører med hengsel på motsatt side av tørketrommelens hengsel. Installer tørketrommelen slik at døra alltid kan åpnes fritt.

INFORMASJON!

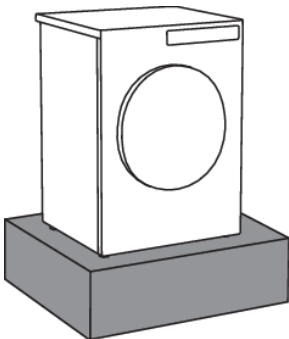
Ikke blokker luftehullene.

ADVARSEL!

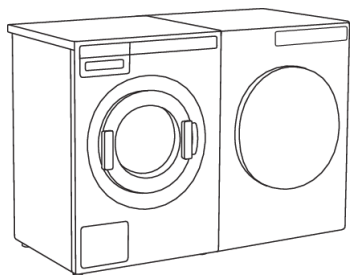
Ikke plasser tørketrommelen på et langhåret teppe, da dette kan hindre luftsirkulasjonen.

INFORMASJON!

Hvis produktet monteres på en sokkel eller lignende, må produktet festes til sokkelen, slik at det ikke velter. Har originalt tilbehør for dette, komplett med bruksanvisning.

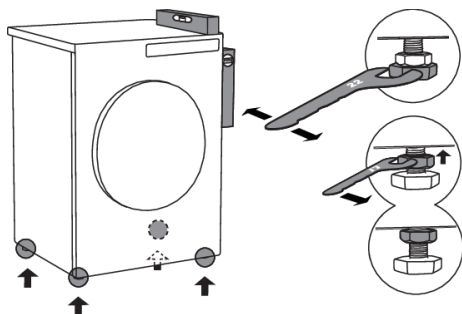



Frittstående apparat



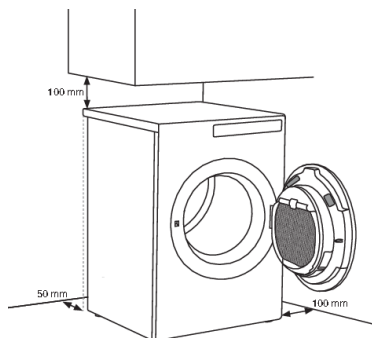
Tørketrommelen kan plasseres ved siden av en vaskemaskin.

Hvis friksjonen mellom bena til tørketrommelen og gulvet er for liten, kan tørketrommelen bevege seg under drift. Unngå at maskinen glir ved å bruke en sklisikker matte eller montere de medfølgende sugekoppene på de to fremre bena.



Plasser tørketrommelen slik at den står støtt. Bruk et vaterpass, og vatre tørketrommelen på langs og på tvers ved å dreie de justerbare bena med en nøkkel nr. 22 (maks. 15 mm). Stram deretter låsemutrene ved å dreie dem mot apparatbunnen med en nøkkel nr. 17 .

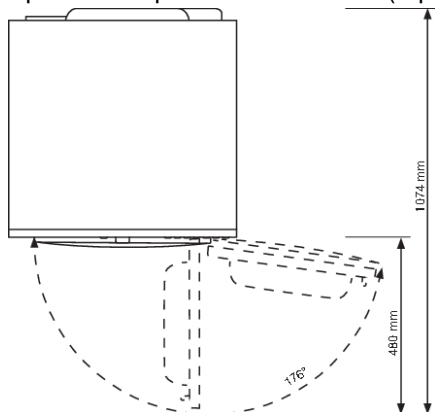
Fritt rom rundt tørketrommelen for optimal drift



INFORMASJON!

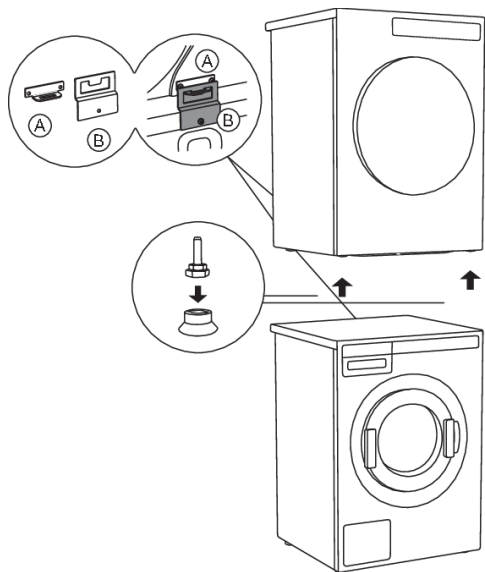
Apparatet må ikke komme borti veggen eller tilstøtende møbler. For optimal drift av tørketrommelen må minsteavstanden til veggen overholdes, som vist i fig.

Åpne døren på tørketrommelen (toppvisning)



Stabling oppå en vaskemaskin

For å stable tørketrommelen oppå en vaskemaskin brukes de ekstra sugeføttene og veltesikringen (A+B). Dette utstyret ligger i esken som følger med tørketrommelen. Veltesikringen, del B, er konstruert for montering på vaskemaskiner, og det kan være vanskelig eller umulig å montere den på apparater av andre merker. Hvis vaskemaskinen og tørketrommelen ikke har samme størrelse eller hvis du har installert en skjult hjelper mellom de to maskinene, kan det leveres skjøtebeslag som ekstra tilbehør fra serviceavdelingen (... tilgjengelig bare for HH (Hidden Helpers) og TD75 stablet oppå WM80 eller WM85; ikke beregnet for noen andre kombinasjoner).



💡 INFORMASJON!

Vaskemaskinen du vil montere tørketrommelen på, må tåle vekten av tørketrommelen (se vaskemaskinens merkeplate eller tekniske data).

Montering av en tørketrommel oppå en vaskemaskin:

Det ligger en eske inni tørketrommelen, som inneholder sugeføtter og veltesikring.



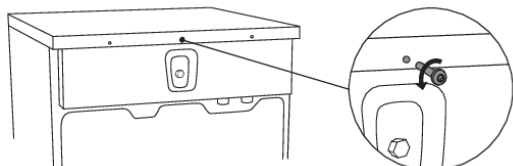
1

Veltesikringen består av to metalleder (A + B).

Bruk de to skruene til å feste del A på baksiden av tørketrommelen.

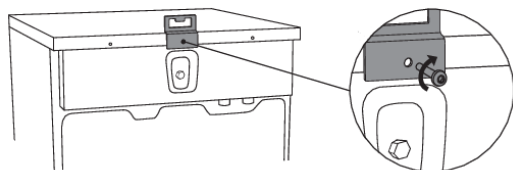
2

Løse skruen på baksiden av vaskemaskinen.



3

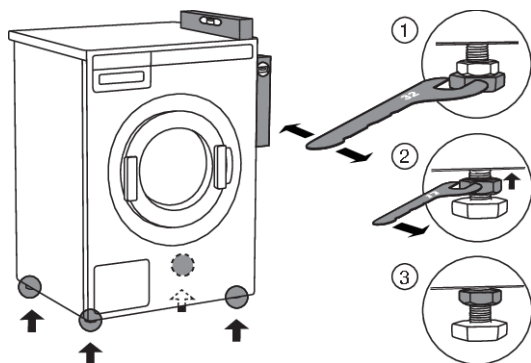
Bruk skruen til å feste veltesikringen (del B) på baksiden av vaskemaskinen.



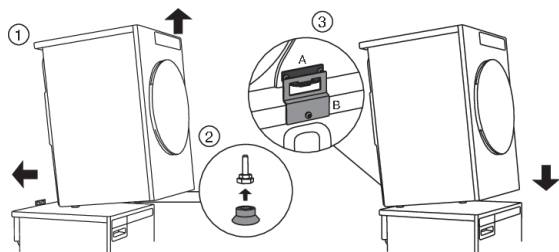
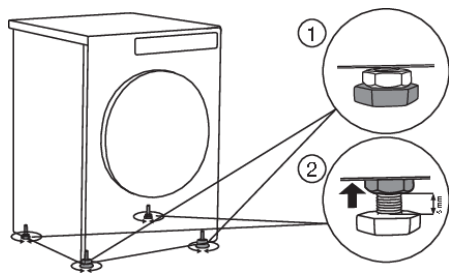
4

Vatre vaskemaskinen slik at den står støtt:

1. Vatre vaskemaskinen på langs og på tvers ved å dreie de justerbare bena med en nøkkel nr. 32. Bena gir mulighet til en justering på +/- 1 cm.
2. Etter høydejustering av bena strammes kontramutrene med en nøkkel nr. 17, ved å skru dem mot bunnen av vaskemaskinen ↑.
3. Trekk til kontramutrene.



Skjemaet er en fortsettelse fra forrige side



5

Stille inn bena på tørketrommelen:

1. Skru de to fremre bena helt inn.
2. Løsne de bakre bena 3,5 runder eller 5 mm. Deretter strammes kontramutrene mot bunnen av maskinen ↑.

6

Plasser tørketrommelen oppå vaskemaskinen:

1. Løft fremre del av tørketrommelen opp 5 til 10 cm.
2. Fest sugeføttene til de fremre bena på tørketrommelen.
3. Skyv tørketrommelen inn i veltesikringen (slik at del B settes inn i del A), og slipp den (se figur på forrige side).

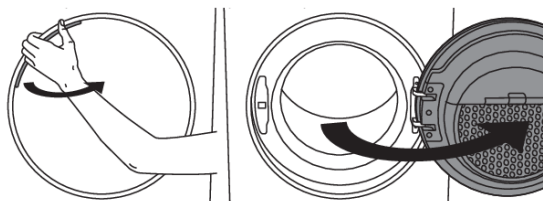


INFORMASJON!

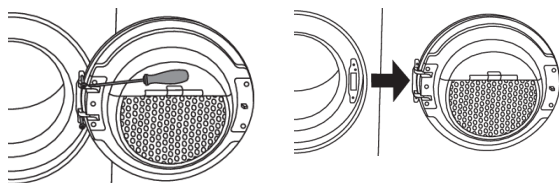
Kontroller at veltesikringen er gått i lås!

Omhengsling av dørene

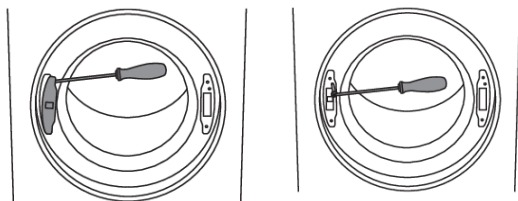
Omhengsling av døra er beskrevet nedenfor:



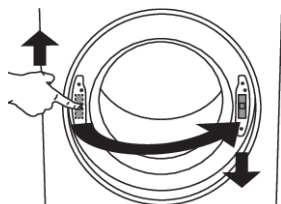
1
Åpne døra helt.



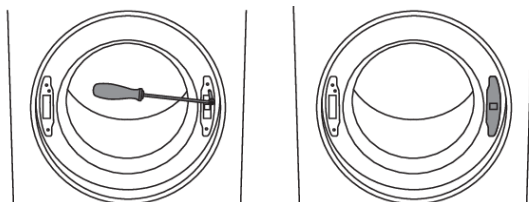
2
Løsne skruene og ta av døra.



3
Bruk en skrutrekker til å fjerne dekkelet på dørlåsen, og løsne skruen på dørlåsen.



4
Skyv dørlåsen oppover og fjern den. Flytt den til den andre siden og skyv den nedover.



5
Fest skruen på dørlåsen. Sett dekkelet til dørlåsen tilbake på plass.



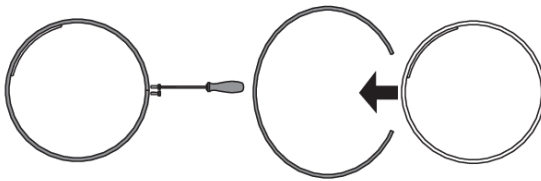
6

Løsne dørhengslet (venstre side) og dørlåsen (høyre side), bytt om plasseringen, og fest skruene på nytt (dørhengsel på høyre side og dørlås på venstre side).



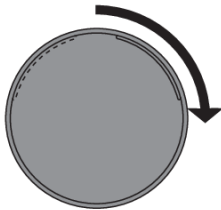
INFORMASJON!

Bruk en skrutrekker for å fjerne plastdelen på en enkel måte.



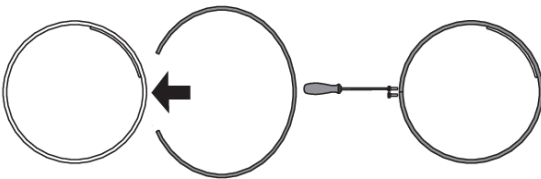
7

Løsne dørringen og fjern den midlertidig.



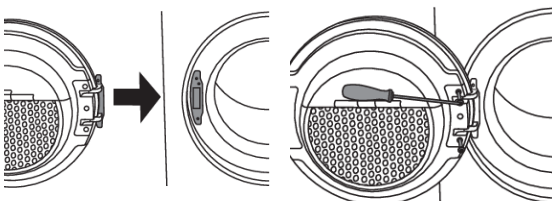
8

Roter dekkelet i døren 90°, slik at symbolet for åpning av døra kommer på den andre siden.



9

Drei dørringen 180°, monter den på døra og fest den med skruer.



10

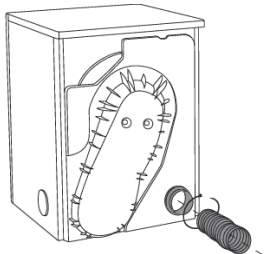
Monter døren på forsiden, og skru den fast.

Avtrekk av fuktig luft

Bruk den medfølgende luftavløpsslangen til å transportere fuktig luft fra tørketrommelen gjennom en åpning (ventilasjonssystem, vindu osv.).

Koble luftavløpsslangen til tørketrommelen

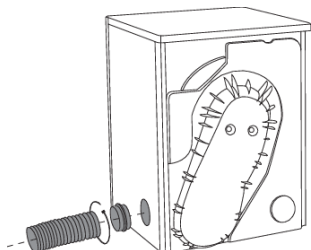
Tørketrommelen har tre mulige luftavtrekkspunkter: på baksiden, på høyre side og på venstre side. Ved levering er åpningen på baksiden åpen, og det er installert en kobling på den (1).



Sideåpningene er lukket med to deksler. Maskinen leveres med luftavløpsslange (3) og to klemmer (2).

Montering:

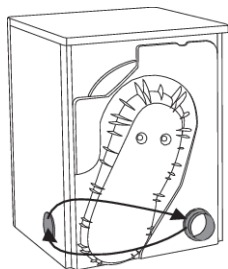
Koble luftavløpsslangen til en annen åpning



Skyv avløpsslangen (3) inn på koblingen (1), og fest den med en klemme (2).

Luftavløpsslangen kan monteres på en av sideåpningene i stedet for åpningen på baksiden.

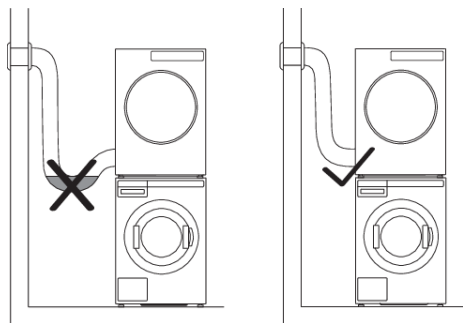
- Flytt koblingen fra bakre åpning (1) til sideåpningen. Koble deretter til luftavløpsslangen, og fest den med en klemme (2).



Bruk et deksel til å lukke åpningen på baksiden av tørketrommelen

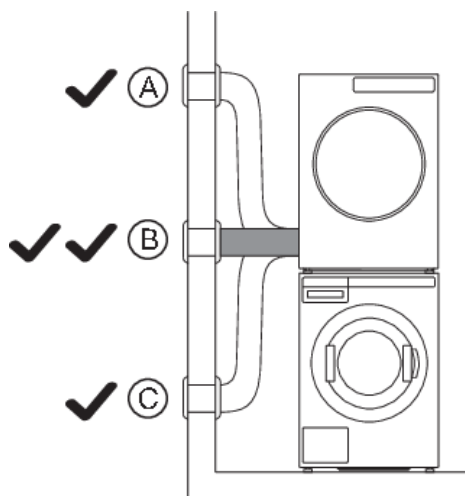
Koble luftavløpsslangen til en ventilasjonskanal

Luftavløpsslangen må legges kortest og retttest mulig til åpningen i ventilasjonssystemet (avtrekkskanalen). Bruk en klemme til å feste luftavløpsslangen til ventilasjonsåpningen. Hvis luftavløpsslangen er for lang, må du tilpasse lengden. Avstanden mellom tørketrommelen og avtrekksåpningen (ventilasjonsåpning, vindu) må ikke overskride 3 meter. Ellers kan det samles opp fuktighet i luftavløpsslangen. Alle albuer må legges i en vinkel som er mindre eller lik 90°.



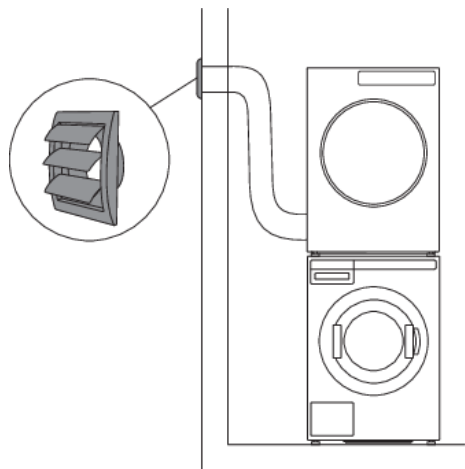
💡 INFORMASJON!
Ikke slipp luften fra tørketrommelen gjennom kanaler som brukes til apparater eller utstyr som benytter naturgass eller annet brennstoff til driften.

Velge rommet

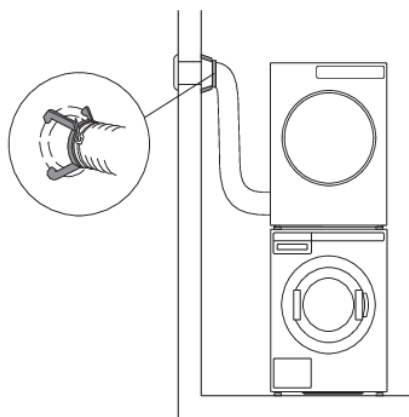


Installer maskinen i et godt ventilert rom med vindu eller utstyrt med en vifte. Hvis mulig kobles luftavløpsslangen vannrett (B), uten helling oppover (A) eller nedover (C).

Ekstrautstyr



Hvis luftavløpsslangen kobles til en åpning i vegg, kan innstrømming av kjølig luft hindres ved å montere et ventilasjonsgitter.



Hvis det er bare en ventilasjonsåpning i rommet, bør det monteres en luftlomme.

Dette ekstrautstyret kan kjøpes fra forhandleren.

INFORMASJON! Unngå følgende:

- for lange ventilasjonssystemer;
- flere albuer eller svinger på luftavløpsslangen;
- skarpe albuer eller svinger på luftavløpsslangen.

Alle disse tre faktorene kan redusere ventilasjonssystemets effektivitet, forlenge tørketiden og øke strømforbruket.

Tilkobling til strømmettet



ELEKTRISK STØT!

Etter installasjon må tørketrommelen stå stille i minst to timer før den kobles til strømmettet.

Koble apparatet til en jordet stikkontakt Etter installering skal stikkkontakten være fritt tilgjengelig. Stikkkontakten skal være jordet (i samsvar med gjeldende forskrifter).

Hvis du har tørketrommel med trefaset støpsel, må den kobles til av en godkjent spesialist.

Tilkobling ved levering

TYPE: TDXX.XXXXX	MODEL: XXXXXX.X
Art.No.: XXXXXX/XX	Ser.No.: XXXXXXXX
XXX V ~	XXXX W \Rightarrow XXA ^X kg
IPX4 XX Hz	

Innformasjon om tørketrommelen står på merkeplaten (typeskiltet).

Bruk jordfeilbryter type A.



ADVARSEL!

Tørketrommelen må ikke kobles til strømmettet ved bruk av skjoteledning.



INFORMASJON!

Ikke koble tørketrommelen til et elektrisk uttak beregnet for elektrisk barbermaskin eller hårtørker.



INFORMASJON!

Reparasjon og vedlikehold som berører sikkerhet eller ytelse, skal utføres av kvalifisert fagpersonell.

Tips før tørking

Dette kapitlet inneholder en rekke tips og gode råd om hvordan tøyet kan klargjøres for tørking.

Klessortering

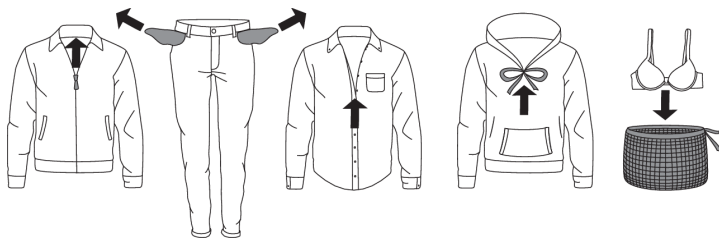
Sorter tøyet etter:

- type,
- tekstiltykkelse.

For å oppnå mest mulig jevn tørking bør tøyet være av lignende materiale.

Klær

1. Knepp igjen knapper, lukk glidelåser, hefter og hemper slik at de ikke ødelegger stoffet.
2. Vreng lommer.
3. Legg ekstra sensitive klær i en vaskepose som er beregnet til formålet.
(Den spesielle tørkeposen kan kjøpes som ekstra tilbehør i vanlige forretninger.)



INFORMASJON!

Tøy som skal tørkes i tørketrommelen, må være sentrifugert ved minst 1000 o/min. Høyere sentrifugeringshastighet sparer strøm og reduserer tørketiden.













INFORMASJON!

Hvis du vil tørke bare ett stort plagg, anbefaler vi å tørke det atskilt fra mindre plagg.








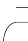

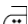
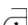








Vaskesymboler

Følg vaskesymbolene.




Symbol for stell av tekstiler:

 Vask		
Normal	Finvask	
	Maks. vasketemperatur 90 °C	
	Maks. vasketemperatur 60 °C	
	Maks. vasketemperatur 40 °C	
	Maks. vasketemperatur 30 °C	
	Kun handvask	
	Tåler ikke vask	
 Bleking		

Skjemaet er en fortsettelse fra forrige side

	Bleking i kaldt vann
	Tåler ikke bleking
 Tørrens	
	Tørrens med alle midler
	Perkloretylen R11, R113, petroleum
	Tørrens i parafin, ren sprit og R113
	Tåler ikke tørrens
 Stryking	
	Stryking med varmt strykejern, maks. temperatur 200 °C
	Stryking med varmt strykejern, maks. temperatur 150 °C
	Stryking med varmt strykejern, maks. temperatur 110 °C
	Tåler ikke stryking
 Lufttøking	
	Tørkes flatt
	Tørkes uten sentrifugering
	Tørkes på klessnor eller kleshenger
 Trommeltøking	
	Tøking ved høy temperatur
	Tøking ved lav temperatur
	Tåler ikke tørketrommel

Stoffer (tekstiler) som egner seg til tøking i tørketrommel.

   Stoffet egner seg til tøking i tørketrommel. Klær som er tørket i en tørketrommel, blir mykere og lettere enn lufttørkede klær.

INFORMASJON!

Tørketrommelen fører ikke til noen stor slitasje på stoffet. Loen som samles i lofilteret, består av støv og tekstilfragmenter som samles opp ved bruk av tøyet.

Stoffer (tekstiler) som ikke egner seg til tøking i tørketrommel

 Dette symbolet betyr at materialet ikke er egnet for tøking i tørketrommel.

Følgende må ikke tørkes i tørketrommel:

- klær som er rensset kjemisk (eller tørrenset) hjemme,
- skumgummi,

- glassfiber.

Tørkeprosessen, trinn for trinn

TRINN 1: Sorter tøyet

Se kapittelet «Tips før tørking»

TRINN 2: Slå på hovedbryteren



Slå på

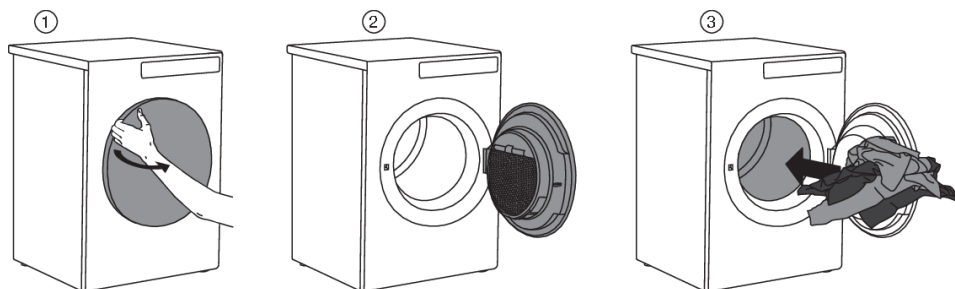
Trykk på  av/på-knappen.

Slå av

Trykk på  av/på-knappen.

TRINN 3: Åpne døra til tørketrommelen og legg inn tøyet

Åpne døra til tørketrommelen mot deg.



Plasser tøyet i den tomme tørketrommelen. Kontroller at det ikke er andre gjenstander i vasketøyet, for eksempel vaskeballer.

Slike gjenstander kan smelte og skade både tørketrommelen og tøyet.

Ikke ha for mye i trommelen. (Se programtabell og følg nominell belastning som angitt på merkeplaten.)

Hvis tørketrommelen overbelastes, vil tøyet bli mer krøllete og kanskje tørke ujevnt.

TRINN 4: Velg tørkeprogram

Velg program ved å dreie programvelgeren den ene eller den andre veien. Bekreft programinnstillingen ved å trykke på knappen under programmet.















Velg program ut fra type og restfuktighet for tøyet du vil tørke.


Forventet programtid vises på displayet.

Velg mellom følgende programmer:

(eieren/distributøren kan endre parametere og gi programmet nytt navn)

	Program (standardprogram fra fabrikk)	Min kg*	Beskrivelse
+	AUTO EKSTRA, Normal temp	7	Bruk dette programmet til ikke-ømtålig bomullsvask. Etter tørk vil den være helt tørr og klar til å legges i skapet.
+	AUTO EKSTRA, Lav temp	7	Bruk dette programmet til bomullsvask. Etter tørk vil den være helt tørr og klar til å legges i skapet.
A	AUTO TØRK, Normal temp	7	Bruk dette programmet til ikke-ømtålig bomullsvask. Etter tørk vil den være helt tørr og klar til å legges i skapet.
A	AUTO TØRK, Lav temp	7	Bruk dette programmet til bomullsvask. Etter tørk vil den være helt tørr og klar til å legges i skapet.
	AUTO NORMAL, Normal temp	7	Bruk dette programmet til ikke-ømtålig bomullsvask av ca. samme tykkelse. Etter tørk vil den være tørr.
	AUTO NORMAL, Lav temp	7	Bruk dette programmet til bomullsvask av ca. samme tykkelse. Etter tørk vil den være tørr.
	AUTO STRYK FOR HÅND, Normal temp	7	Bruk dette programmet til bomullsvask. Etter tørk må den strykes for hånd.
	AUTO STRYK FOR HÅND, Lav temp	7	Bruk dette programmet til ømtålig bomullsvask. Etter tørk må den strykes for hånd.
	AUTO STRYK MED MASKIN, Normal temp	7	Bruk dette programmet til bomullsvask. Etter tørk må den strykes med maskin.
	AUTO STRYK MED MASKIN, Lav temp	7	Bruk dette programmet til ømtålig bomullsvask. Etter tørk må den strykes med maskin.
	MIKS TØRK	3,5	Dette programmet brukes til syntetiske eller blandede tekstiler, slik som multifunksjonelle sportsklær. Etter tørk trenger de ikke strykes.
	MIKS STRYK	3,5	Dette programmet brukes til syntetiske eller blandede tekstiler. Etter tørk må de strykes.
	TID 80 min	4	Syklusen vil stoppe når angitt tid er nådd. Tids- programmet er egnet for små mengder.
	TID 60 min	4	Syklusen vil stoppe når angitt tid er nådd. Tids- programmet er egnet for små mengder.
	TID 40 min	4	Syklusen vil stoppe når angitt tid er nådd. Tids- programmet er egnet for små mengder.
	TID 20 min	4	Syklusen vil stoppe når angitt tid er nådd. Tids- programmet er egnet for små mengder.

Skjemaet er en fortsettelse fra forrige side

	Program (standardprogram fra fabrikk)	Maks kg*	Beskrivelse
	LUFTING 60 min	2	Bruk dette programmet når du bare vil friske opp eller myke opp klær.

* Maks. kg tørt tøy



INFORMASJON!

Hvis tøyet ikke er tørket til ønsket tørrhetsnivå, må du bruke et mer egnet program.

TRINN 5: Velge programinnstillinger

Ved hjelp av programinnstillingene kan du tilpasse tørkeprogrammene enda bedre etter dine ønsker. Se kapittelet: INNSTILLINGER.

Innstillingene skal bare endres av eieren/distributøren.

Enkelte programinnstillinger er kanskje ikke tilgjengelig for det valgte programmet.

Utsatt start (Delay Start)

I undermenyen for det valgte programmet kan du angi startforsinkelsen når du vil at tørkeprogrammet skal starte etter en viss tid (fra 1 til 100 timer fra du trykker på **Start**/Pause-knappen). Beregnet tid tørkingen er fullført vises.

Bruk programvelgeren til å velge mellom 1 og 100 timer i trinn på 1 time.

Trykk på knappen under den valgte tiden/varigheten for å bekrefte innstillingen.

Trykk på **Start**-knappen for å starte. Når nedtellingen kommer til null, starter det valgte programmet automatisk.

Trykk på Avbryt for å avbryte startforsinkelsen.

Trykk deretter på startknappen for å starte programmet.

Under nedtellingen slås displayet av etter fem minutter.

Bruk programvelgeren eller trykk på en knapp for å slå det på igjen. Nedtellingen til programmet starter vises.


Displayet slås på ett minutt før tørkingen starter.

Etter nedtellingen vises tørketiden på displayet.

TRINN 6: Lukk døra og start tørkeprosessen

Lukk døra til tørketrommelen og trykk på knappen **Start**/Pause.



 Start (kort trykk – start/gjenoppta)

 Pause (kort trykk på knappen – pause)

Stopp (trykk og hold i 3 sekunder – stopp eller avbryt)

Gjenværende tid

Avhengig av valgt program og tøymengde vil forventet tørketid vises i timer og minutter.

Den faktiske tørketiden avhenger av valgt program, tøymengde, tøytipe, sentrifugeringshastighet osv.

Den faktiske tørketiden kan være lengre eller kortere enn det som først vises.

Midlertidig stopp, stopp eller endring av programmet

For å sette programmet på pause trykker du kort på knappen Start/Pause.

For å fortsette programmet trykker du en gang til på knappen **Start**/Pause.

Tørkeprogrammet kan også stoppes midlertidig ved å åpne døra til tørketrommelen.

For å gjenoppta tørkeprogrammet lukker du bare døra og trykker på knappen **Start**/Pause.

For å stoppe og avbryte tørkeprogrammet trykker du på knappen Start/Pause og holder den inne i 3 sekunder.

Det valgte programmet stopper og kjøletrinnet starter. Avkjølingstiden avhenger av det valgte programmet.

Først når kjølingen er ferdig, kan du bruke programvelgeren til å velge et nytt program og trykke på knappen **Start**/Pause.



ADVARSEL!

Den siste tørkesyklusen omfatter en avkjølingsfase uten bruk av varmeelement. Den sørger for at tøyet har passelig temperatur når programmet er ferdig, og at det kan tas ut av tørketrommelen uten å berøre varme klær.

Et tørkeprogram kan stoppes midlertidig med AV/PÅ-knappen.

Tørketrommelen slås av.

TRINN 7: Programslutt

Når tørkeprogrammet er ferdig, vil displayet angi at tørkingen er fullført.

Hvis du har valgt «antikrøll», fortsetter tørketrommelen å gå når tørkingen er fullført.

Åpne døra mot deg og ta tøyet ut av tørketrommelen.

Rengjør nettfileret i døra (se kapittelet «Rengjøring og vedlikehold»).

Kontroller at trommelen er tom, og lukk deretter døra.

5 minutter etter at programmet er slutt eller siste aktivering, vil displayet skifte til hvilemodus for å spare strøm.

Displayet tennes igjen når du trykker på AV/PÅ-knappen eller åpner døra til tørketrommelen.



INFORMASJON!

Etter hver tørkesyklus rengjør du nettfileret i døra. Se kapitlet "Rengjøring og vedlikehold".



VARM OVERFLATE!

Et tilstoppet nettfileret kan føre til aktivering av overopphetingsvernet med automatisk utkobling. Rengjør filteret, vent til maskinen er avkjølt, og forsøk å starte den på nytt. Hvis tørketrommelen fremdeles ikke starter, må du kontakte en servicetekniker.



ADVARSEL!


Etter tørkeprosessen må du trekke støpslet ut av stikkkontakten.

Hvis du har tørketrommel med trefaset støpsel, må du ikke trekke ut støpselet fra kontakten.

Innstillinger

Innstillingene skal bare endres av eieren/distributøren.

(eieren/distributøren bør lese servicehåndboken)

I displayet	Innstilling	Beskrivelse
Rengjøre filteret	På/Av	
Rengjøre filteret i døra	1 --> 10	
Rengjøre vannkondensatoren	10 --> 100	(trinn 10)
Kondensert vann	Avløp/tank	
Betalingsystem	På/Av	
Aktivere varmer 2	På/Av	
Bytte program	På hvert program (enkelte innstillinger kan ikke angis for enkelte programmer)	Du kan skape og tilpasse ditt eget program ved å endre innstillinger. Du kan gi programmet nytt navn!
• Ekstra tørr	0 --> 3	
• Antikrøll	Slår på, (1h --> 4h)	
• Lagre program	Overskriv eksisterende / Lagre som nytt	
Tidsprogram		
• Tidsprogram 80 min	20 --> 240 min	
• Tidsprogram 60 min	20 --> 240 min	
• Tidsprogram 40 min	20 --> 240 min	
• Tidsprogram 20 min	20 --> 240 min	
• Lagre program	Overskriv eksisterende / Lagre som nytt	
Barnesikring	På/Av	
Program		Valgt program vises i displayet
Velg språk	Velg språk – trykk på knappen under flagget	<ul style="list-style-type: none"> • Velg språk: ved å vri på programvelgeren • Bekreft språk: ved å trykke på knapp under flagget
Midlertidig språkvalg	På/Av	(fra 0 til 5)

Skjemaet er en fortsettelse fra forrige side

I displayet	Innstilling	Beskrivelse
		Du kan velge opptil fem språk som skal være tilgjengelige i hovedmenyen.
Lyddinnstilling	0 --> 5	
Displayinnstillinger:		
• Lysstyrke	1 --> 5	
• Vise logoen	På/Av	
Hvilemodus	Normal / ingen hvilemodus	
Detaljert visning	På/Av	
Demomodus	På/Av	
Utsatt start	På/Av	1h --> 100h
Tid/ikonmodus	Tid/ikon	
ID maskin	0 --> xxx	
Wi-Fi-innstillinger		Når du slår Wi-Fi-modulen på, øker energiforbruket i hvilemodus.

STØY

(modellavhengig)



INFORMASJON!

I første del av tørkingen og under tørkingen kan kompressoren og pumpen lage støy, men dette påvirker ikke tørketrommelens funksjon.

Summing: Denne lyden kommer fra kompressorenheten. Støynivået avhenger av programmet og tørkettrinnet.

During: Fra tid til annen når kompressoren ventileres.

Lyd av pumpe eller væskestrøm: Pumpen pumper kondensatet ned i kondensbeholderen.

Klikkelyder: Klikkelydene oppstår ved automatisk rengjøring av varmeveksleren (kompressor).

Vannsus: Kan høres under automatisk rengjøring.

Klapping: Kan høres under tørking dersom tøyet har harde deler (knapper, glidelås osv.)

Rengjøring og vedlikehold

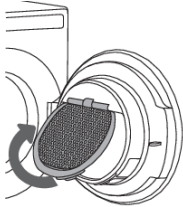


INFORMASJON!

Før rengjøring må du kontrollere at maskinen er slått av, og koble den fra strømmettet (trekk strømledningen ut av stikkkontakten).

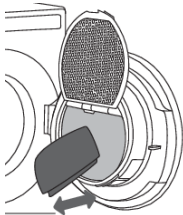
Rengjøre nettfilteret i døra

Før rengjøring må du kontrollere at maskinen er slått av, og koble den fra strømmettet (trekk strømledningen ut av stikkkontakten).



1

Løft nettfilterdekselet.



2

Tørk av nettfilteret med hånden eller en klut for å fjerne fibre og tråder.



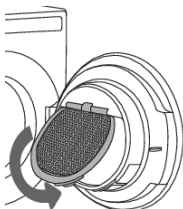
OBS!

Filteret i døren kan føles løst når du rengjør det / fjerner fibre og tråder. Det er normalt på grunn av det store filterarealet kombinert med den høye temperaturen i tørketrommelen.



3

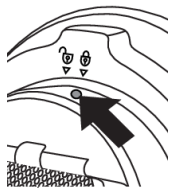
Ved behov må du også rengjøre nettfilterhuset og dørpakningen.



4

Lukk nettfilterdekselet.

Skjemaet er en fortsettelse fra forrige side




5

Hvis nettfilteret må rengjøres fra baksiden, må du skru ut skruen og vri filteret fra låst til ulåst posisjon. Trekk ut hele filterenheten og rengjør den grundig, og monter filterenheten igjen etter rengjøring. Vri filteret fra ulåst til låst posisjon, og stram skruen.

 **INFORMASJON!**
Pass på at du ikke klemmer fingrene på filterdekselet.


 **INFORMASJON!**
Rengjør nettfilteret i døra etter hver tørkesyklus.

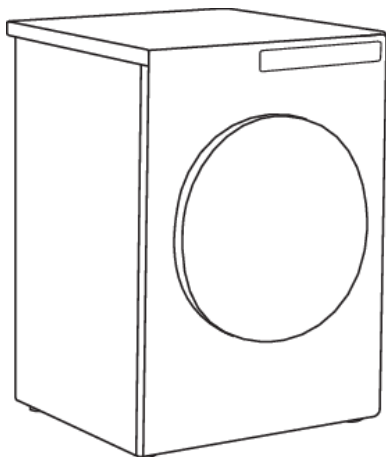
 **INFORMASJON!**
Må ikke brukes uten montert nettfilter i døra og heller ikke hvis nettfilteret er skadet.

Rengjøring av maskinens utside

Rengjør apparatet utvendig og displayet med en myk og fuktig bomullsklut og vann. **Ikke bruk slipende rengjøringsmidler eller rengjøringsmidler som inneholder løsemidler, det kan ødelegge apparatet** (følg anbefalinger og advarsler fra produsentene av rengjøringsmidlene).

Tørk av alle delene på tørketrommelen med en myk klut til de er tørre.

 **INFORMASJON!**
Hold området rundt tørketrommelen rent og kjølig. Støv, varme og fuktighet vil øke tørketiden.



 **INFORMASJON!**
Koble alltid tørketrommelen fra strømmettet før rengjøring.

Hvis produktet har trefaset støpsel, må du slå av bryteren til hovedkontakten.

Feil – hva skal jeg gjøre?

Forstyrrelser fra omgivelsene (f.eks. kraftnettet) kan føre til forskjellige feilmeldinger (se feilsøkingstabellen). I slike tilfeller:

- Slå av maskinen, vent 1 minutt, slå på maskinen igjen, og gjenta tørkeprogrammet.
- Hvis feilen oppstår igjen, kontakter du nærmeste serviceavdeling.
- Du kan løse de fleste **problemene** selv (se feilsøkingstabellen nedenfor).
- **Reparasjoner** skal alltid utføres av autorisert tekniker.
- Reparasjon eller garantikrav på grunn av feil tilkobling eller bruk av tørketrommelen dekkes ikke av garantien. I slike tilfeller bæres reparasjonskostnadene av brukeren.



INFORMASJON!

Garantien dekker ikke feil eller defekter som skyldes forstyrrelser fra omgivelsene (lynedslag, strømbrudd, naturkatastrofer osv.).

Problem/feil	Årsak	Hva skal jeg gjøre?
Maskinen starter ikke.	• Hovedbryteren er ikke slått på.	• Kontroller om hovedbryteren er på.
	• Det er ikke spenning i stikkkontakten.	• Kontroller sikringen. • Kontroller at støpslet på strømledningen er satt riktig inn i stikkkontakten.
Det er spenning i stikkkontakten, men trommelen roterer ikke ... Tørketrommelen virker ikke.	• Programmet ble ikke startet i samsvar med bruksanvisningen.	• Les bruksanvisningen på nytt.
	• Døra kan være åpen.	• Kontroller om døra er helt lukket.
	• Kondenstanken er full (gjelder bare kondensørkretromler og tørketromler med varmpumpe).	• Tøm kondenstanken (se Rengjøring og vedlikehold) (gjelder bare kondensørkretromler og tørketromler med varmpumpe).
	• Utsatt start kan være aktivert.	• For å deaktivere Utsatt start trykker du på knappen 5 Skip.
Maskinen stopper helt opp under et program.	• Nettfilteret kan være tett. Som et resultat kan temperaturen i tørketrommelen stige, noe som igjen fører til overoppheting, og tørketrommelen slår seg da av.	• Rengjør nettfilteret (se kapitlet "RENGJØRING OG VEDLIKEHOLD"). • Vent til maskinen er avkjølt, og forsøk å starte den på nytt. Hvis tørketrommelen fremdeles ikke starter, må du kontakte en servicetekniker.
Tøyet tørkes ikke, eller tørkingen tar for lang tid.	• Filtrene er ikke rene.	• Rengjør filtrene (se kapitlet "RENGJØRING OG VEDLIKEHOLD").

Skjemaet er en fortsettelse fra forrige side

Problem/feil	Årsak	Hva skal jeg gjøre?
	<ul style="list-style-type: none"> Tørketrommelen er plassert i et lukket rom; rommet er for kaldt; rommet er for lite og luften overopphetes som et resultat av dette. 	<ul style="list-style-type: none"> Kontroller at det er tilstrekkelig tilførsel av frisk luft til tørketrommelen. Du kan for eksempel åpne døra og/eller et vindu. Kontroller om temperaturen i rommet der tørketrommelen er installert, er for høy eller for lav.
	<ul style="list-style-type: none"> Tøyet er ikke vridd eller sentrifugert nok. 	<ul style="list-style-type: none"> Hvis tøyet fremdeles er vått etter fullført tørkesyklus, kjører du et egnet tørkeprogram på nytt (etter rengjøring av filtrene).
	<ul style="list-style-type: none"> For mye eller for lite tøy tørkes i maskinen. 	<ul style="list-style-type: none"> Bruk et program som passer eller tilleggsfunksjoner.
	<ul style="list-style-type: none"> Tøyet (for eksempel sengetøy) filtreres sammen til store baller. 	<ul style="list-style-type: none"> Knepp igjen knapper og lukk glidelåser på tøyet før tørking. Velg et passende program. Etter tørkeprosessen løsner du tøyet og velger et ekstra tørkeprogram (f.eks. Tidsinnstilt tørkeprogram).
Ujevnt tørket tøy.	<ul style="list-style-type: none"> Tøy av forskjellige typer og tykkelser, og for stor tøymengde. 	<ul style="list-style-type: none"> Kontroller at du har sortert tøyet etter type og tykkelse, at du har lagt en passende tøymengde i trommelen og at du har valgt et program som passer.
En svak slaglyd høres.	<ul style="list-style-type: none"> Hvis tørketrommelen ikke brukes på en stund, vil de samme punktene på de lastbærende elementene eller komponentene bli utsatt for langvarig belastning, og dette fører til midlertidig deformering. 	<ul style="list-style-type: none"> Lyden vil forsvinne uten noe inngrep.
Døra åpnes under tørking.	<ul style="list-style-type: none"> For stor belastning på døra (for mye tøy i trommelen). 	<ul style="list-style-type: none"> Reduser tøymengden.

Feilmeldinger

Hvis det skjer en feil mens et program kjører, vil den aktuelle feilen vises på displayet Error X).



Trykk på og hold inne knappen INFO for å vise feilbeskrivelsen.

Slå av tørketrommelen og slå den på igjen.

Feil som vises på displayet (modellavhengig), kan være følgende:

Problem/feil	Feilmelding på displayet	Hva skal jeg gjøre?
E0	Feil på kontrollenhet.	Feil på kontrollenhet. Kontakt servicesenter.
E1	Termistorfeil	Feil med temperatursensoren. Kontakt servicesenter.
E2	Kommunikasjonsfeil.	Kommunikasjonsfeil. Kontakt servicesenter.
E6	Reléfeil.	Feil på kontrollenhet. Kontakt servicesenter.
E7	Dørfeil.	Feil på kontrollenhet. Kontakt servicesenter.
E8	Knappfeil.	Feil på kontrollenhet. Kontakt servicesenter.
E9	PB/UI-programvareversjoner er ikke kompatible.	Kontakt servicesenter.
E10	EADBS kommunikasjonsfeil.	Kontakt servicesenter.
E11	Motorkommunikasjonsfeil.	Kontakt servicesenter.

INFORMASJON før, under og etter programmet

(modellavhengig)

Feilmelding på displayet	Hva skal jeg gjøre?
NO: Lukk døra før du trykker på start.	Lukk døra til tørketrommelen før du starter eller gjenopptar programmet.
NO: Funksjonen er ikke tilgjengelig på dette trinnet i syklusen.	Denne funksjonen er ikke tilgjengelig. Velg en funksjon som fremdeles er tilgjengelig.
NO: Syklusen ble brutt på grunn av strømbrudd. Vennligst gjenoppta.	Trykk på Start /Pause-knappen for å starte på nytt eller fortsette programmet.
NO: Rengjør dørfilteret	Se kapitlet "RENGJØRING OG VEDLIKEHOLD".
NO: Barnesikringen er på. Trykk på knappen i 3 sekunder for å låse den opp.	Se kapitlet "INNSTILLINGER".

Service

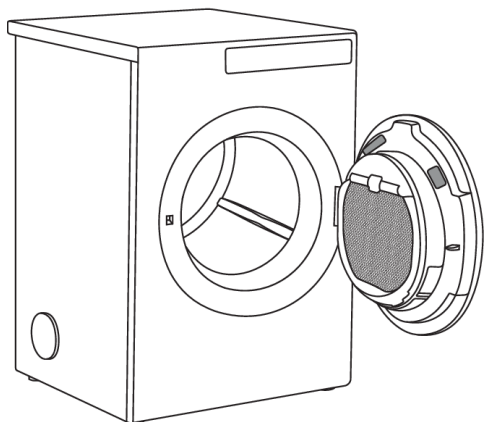
Før du tar kontakt med en tekniker

Se kapitlene "Feilsøking" og "Rengjøring og vedlikehold" og prøv å løse problemet på egen hånd.

Når du kontakter et servicesenter, må du oppgi modell (1), type (2) og serienummer (3) på tørketrommelen.

Modell, type og serienummer står på merkeplaten som er plassert på innsiden av døra til tørketrommelen.

QR- og AUID-koden er også plassert på innsiden av døra til tørketrommelen



ADVARSEL!

Ved feil må det bare brukes godkjente reservedeler fra autoriserte produsenter.

ADVARSEL!

Reparasjon eller garantikrav på grunn av feil tilkobling eller bruk av tørketrommelen dekkes ikke av garantien. I slike tilfeller bæres reparasjonskostnadene av brukeren.

TYPE: TDXX.XXXXX MODEL: XXXXXX.X

Art.No.: XXXXXX/XX Ser.No.: XXXXXXXX

XXX V~ XXXX W ⇌ XXA

^X kg



IPX4 XX Hz

Teknisk informasjon

Teknisk informasjon

Høyde	850 mm
Bredde	595 mm
Dybde	654 mm
Vekt (netto)	40 kg
Trommelvolum	117 l
Maksimal tørkekapasitet	Se typeskilt
Merkeeffekt	Se typeskilt
Trommelmateriale	Rustfritt stål
Husmateriale	Varmgalvanisert og pulverlakkert metall, eller rustfrie stålplater.

Programtabell

Tabellen viser strømforbruket og tidsverdier for tørking av en testmengde tøy med ulik belastning og etter sentrifugering med forskjellige hastigheter, i henhold til EN61121.

Følgende krav gjelder for forbruksverdiene som er oppgitt nedenfor:

Inntakslufttemperatur	romtemperatur
Inntaksluftfuktighet	50–60 %
Tørketemperatur	Normal

DAMV7

50Hz

Program	Mengde	Sentrifugerings-hastighet (o/min)	Strømforbruk, omtrentlig (kWh)*	Programtid, Programtid omtrentlig (min)*
AUTO EKSTRA, Normal temp	○	1400	4,15	100
AUTO EKSTRA, Lav temp	○	1400	4,60	170
AUTO TØRK, Normal temp	○	1400	3,65	85
AUTO TØRK, Lav temp	○	1400	3,70	120
AUTO NORMAL, Normal temp	○	1400	3,30	75
	○	1000	4,00	85
AUTO NORMAL, Lav temp	○	1400	3,20	105
AUTO STRYK FOR HÅND, Normal temp	○	1400	3,00	65
AUTO STRYK FOR HÅND, Lav temp	○	1400	2,90	95
AUTO STRYK MED MASKIN, Normal temp	○	1400	2,40	55
	○	1000	2,95	65
AUTO STRYK MED MASKIN, Lav temp	○	1400	2,35	75
MIKS TØRK	⊖	1200	1,35	45
MIKS STRYK	⊖	1000	1,20	38

DAMV7

50Hz

H1

Program	Mængde	Sentrifugerings-hastighet (o/min)	Strømforbrug, omtrentlig (kWh)*	Programtid, Programtid omtrentlig (min)*
AUTO EKSTRA, Normal temp	○	1400	4,50	150
AUTO EKSTRA, Lav temp	○	1400	4,80	175
AUTO TØRK, Normal temp	○	1400	3,70	115
AUTO TØRK, Lav temp	○	1400	3,75	120
AUTO NORMAL, Normal temp	○	1400	3,30	100
	○	1000	3,95	118
AUTO NORMAL, Lav temp	○	1400	3,40	110
AUTO STRYK FOR HÅND, Normal temp	○	1400	3,00	95
AUTO STRYK FOR HÅND, Lav temp	○	1400	2,95	96
AUTO STRYK MED MASKIN, Normal temp	○	1400	2,40	78
	○	1000	2,98	95
AUTO STRYK MED MASKIN, Lav temp	○	1400	2,35	80
MIKS TØRK	⊖	1200	1,65	55
MIKS STRYK	⊖	1000	1,30	40

DAMV7

Program	Mængde	Sentrifugerings-hastighet (o/min)	Strømforbrug, omtrentlig (kWh)*	Programtid, Programtid omtrentlig (min)*
AUTO EKSTRA, Normal temp	○	1400	4,25	95
AUTO EKSTRA, Lav temp	○	1400	4,30	140
AUTO TØRK, Normal temp	○	1400	3,70	80
AUTO TØRK, Lav temp	○	1400	3,80	113

60Hz

Skjemaet er en fortsettelse fra forrige side

Program	Mengde	Sentrifugerings- hastighet (o/min)	Strømforbruk, omtrentlig (kWh)*	Programtid,Pro- gramtid omtrentlig (min)*
Lav temp				
AUTO NORMAL, Normal temp	○	1400	3,35	70
	⊖	1000	4,00	80
AUTO NORMAL, Lav temp	○	1400	3,45	103
AUTO STRYK FOR HÅND, Normal temp	○	1400	3,10	66
AUTO STRYK FOR HÅND, Lav temp	○	1400	3,10	90
AUTO STRYK MED MASKIN, Normal temp	○	1400	2,40	53
	⊖	1000	3,05	65
AUTO STRYK MED MASKIN, Lav temp	○	1400	2,35	72
MIKS TØRK	⊖	1200	1,70	40
MIKS STRYK	⊖	1000	1,35	30

○	full mengde (7 kg)
⊖	delvis belastning

* På grunn av forskjeller når det gjelder betingelser og type og mengde tøy, sentrifugering, spenningsvingninger og omgivelsestemperatur, kan de målte verdiene avvike fra de som er angitt i tabellen.

Fjerning

Kassering/resirkulering av emballasje



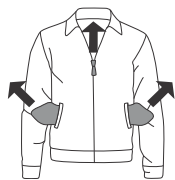
■ Vår produktemballasje er laget av miljøvennlige materialer som kan resirkuleres, kastes eller destrueres uten å skade miljøet. Derfor er emballasjematerialene merket for dette formålet.

Symbolet på produktet eller emballasjen indikerer at produktet ikke skal behandles som vanlig husholdningsavfall. Produktet må leveres til godkjent mottak for elektrisk og elektronisk avfall.

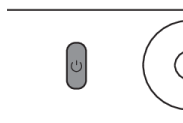
Når apparatet avhendes etter endt levetid, må alle strømledninger fjernes, og dørlåsen og bryteren må destrueres for å hindre at døren kan gå i lås (barns sikkerhet).

Riktig avfallshåndtering av produktet bidrar til å forebygge eventuelle negative konsekvenser for miljø og helse. Slike negative konsekvenser kan bli resultatet ved feil avhending av produktet. Vennligst ta kontakt med lokale renovasjonsmyndigheter, renovasjonsfirma eller forretningen der du kjøpte produktet, for mer informasjon om avfallshåndtering av produktet.

Hurtigveiledning



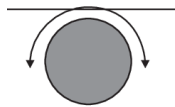
- 1. Sorter tøyet**
Sorter tøyet etter type og hvor skittent det er. Følg tørkesymbolene på vaskelappene. Lukk glidelås, hefter og hemper og knepp igjen knapper.



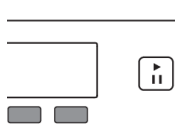
- 2. Slå på AV/PÅ-bryteren (ON/OFF)**



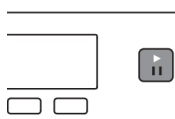
- 3. Åpne døra til tørketrommelen og legg inn tøyet**
Før du gjør dette, må du kontrollere at trommelen er tom.



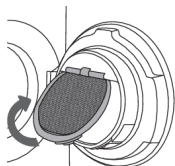
- 4. Velg tørkeprogram**
Drei programvelgeren til ønsket tørkeprogram.



- 5. Velg programinnstillinger**
Programinnstillinger kan velges for enkelte programmer. Se kapittelet: INNSTILLINGER



- 6. Lukk tørketrommelen, og trykk på START/PAUSE-KNAPPEN**
Forventet tørketid i timer og minutter vises på displayet.



- 7. Programslutt**
Åpne døra og ta tøyet ut av tørketrommelen.
Rengjør filterene. Se kapitlet RENGJØRING OG VEDLIKEHOLD.
Lukk døra.
Slå av hovedstrømbryteren.
Trekk ut støpselet fra stikkkontakten (med mindre du har tørketrommel med trefaset støpselet)