

metos

TAPPIMATTOKONE

WD-B 550S - WD-B 950S



LUE OHJEET ENNEN KONEEN KÄYTTÄMISTÄ!

Asennus- ja käyttöohje

Käännös valmistajan alkuperäisestä käyttöohjeesta



Rev. 1.0 (202301)

Alkaen 202301

4001354, 4001355, 4001356, 4001357, 4001358, 4001359, 4001360, 4001361

SISÄLLYSLUETTELO

1.	Yleistä.....	4
1.1.	Käsikirjassa käytetyt symbolit.....	5
1.2.	Koneen merkinnät	6
1.3.	Laitteen ja käsikirjan yhteenkuuluvuuden tarkistus	6
1.4.	EU-vaatimustenmukaisuusvakuutus.....	7
2.	Turvallisuus	8
2.1.	Yleistä.....	8
2.2.	Kuljetus.....	8
2.3.	Asennus	8
2.4.	Pesu- ja huuhteluaineet	8
2.5.	Käyttö	9
2.5.1.	Korkeat lämpötilat.....	9
2.5.2.	Puristumisvaara	9
2.5.3.	Liukastumisvaara	9
2.5.4.	Melu	9
2.6.	Astianpesukoneen puhdistus	9
3.	Käyttöohjeet	10
3.1.	Ennen käyttöä.....	11
3.1.1.	Koneen rakenne	11
3.1.3.	ON/OFF -painike	12
3.1.2.	Kosketusnäyttö	12
3.1.4.	Valmistelut ennen täyttöä.....	16
3.1.5.	Koneen täyttö ja lämmitys	17
3.2.	Käyttö	18
3.2.1.	Pesupaineen pikasäätö (optio).....	19
3.2.2.	Kontaktiajan/pesuajan valitseminen.....	20
3.2.5.	Astioiden syöttäminen koneeseen	21
3.2.3.	Pesun käynnistys.....	21
3.2.4.	Pesun keskeytys.....	21
3.2.6.	Hätäpysäytys	22
3.2.7.	Varmistettu loppuhuuhdelu	22
3.2.8.	Vedenvaihto	22
3.2.9.	Pesutuloksen tarkistus	23
3.3.	Käytön jälkeen - Puhdistus.....	24
3.3.1.	Väärät puhdistustavat	24
3.3.2.	Tyhjennys.....	24
3.3.3.	Päivittäinen puhdistus.....	25
3.3.4.	Puhdistus kerran viikossa tai tarvittaessa	25
3.3.5.	Käyttöhäiriöt.....	26

4.	Asennus	30
4.1.	Yleistä	30
4.1.1.	Ruostetta suurkeittölaitteissa	30
4.2.	Käyttöolosuhteet	31
4.2.1.	Valaistus	31
4.2.2.	Ilmanvaihto ja ympäristön lämpötila	31
4.2.3.	Sähkö	31
4.2.4.	Vesi	31
4.2.5.	Höyry (optio)	31
4.2.6.	Viemäri	31
4.2.7.	Tilaa huoltoa ja ylläpitoa varten	31
4.3.	Kuljetus ja säilytys	32
4.4.	Pakkauksen purkaminen	32
4.4.1.	Moduulien merkintä	33
4.5.	Asennus	34
4.5.1.	Valmistelut enne asennusta	34
4.5.2.	Yleistä	34
4.5.3.	Osioiden kokoaminen	35
4.5.4.	Koneen sijoitus	41
4.6.	Liitännät	41
4.6.1.	Sähköliitäntä	42
4.6.2.	Vesiliitäntä (lisävarusteista riippumaton)	42
4.6.3.	Ilmanvaihto	43
4.6.4.	Höyryliitäntä (optio)	43
4.6.5.	Viemäröinti	43
4.6.6.	Astianpesu- ja huuhteluaineet	44
4.7.	Loppuhuuhteluvirtauksen tarkistus ja säätö	46
4.8.	Kuivausvyöhykkeen ilmanvirtauksen säätö	47
4.9.	Apulaitteiden ja lisävarusteiden asennus ja kytkentä	50
4.10.	Koekäyttö	51
4.10.1.	Ensimmäinen käynnistys	51
4.11.	Dokumentaatio	52
5.	Tekniset tiedot	53

1. Yleistä

Lue tämän käyttöoppaan ohjeet huolellisesti läpi, koska niissä on tärkeää tietoa astianpesukoneen oikeasta, tehokkaasta ja turvallisesta asentamisesta, käytöstä ja huoltamisesta. Huoltohenkilöstöllä tulisi olla pääsy koneen kaikkiin asiakirjoihin.

Säilytä opasta niin, että se on astianpesukoneen kaikkien käyttäjien saatavilla.



- Tämä astianpesukone on tarkoitettu suurkeittiöissä ja ravintolasektorissa käytettyjen astioiden pesuun. Muita käyttötarkoituksia ei suositella!
- Astianpesukone voidaan varustaa erilaisilla optioilla. Jotkut optiot voivat olla vakiona joissakin maissa. Tarkista, millä optioilla juuri tämä kone on varustettu.
- Koneen näyttö näyttää mitä koneessa tapahtuu. Myös lämpötilat ja mahdolliset hälytykset näytetään.
- Koneen kapasiteettivaatimukset on esitetty luvussa "TEKNISET TIEDOT".
- Koneen elektroniikka täyttää RoHS -direktiivin vaatimukset

Huomioi seuraavat seikat ennen koneen käyttöönottoa ja käyttöä:



- Tutustu huolellisesti lukuun "TURVALLISUUS" ennen koneen käyttöönottoa.
- Koneen asennus on suoritettava lukujen "ASENNUS" ja "TEKNISET TIEDOT" vaatimuksien ja ohjeiden mukaisesti.
- Kaikkia henkilöitä jotka käyttävät konetta on koulutettava, miten kone toimii ja miten sitä käytetään ja hoidetaan.
- Henkilöt, joiden fyysiset tai psyykkiset valmiudet tai tietotaito eivät ole riittävät eivät tule käyttää konetta.
- Lapsia on valvottava, ettei he pääse leikkimään koneella.
- Käytössä koneen kaikki peitelevyt on oltava paikoillaan.



Kone ja laitteet vaativat huoltoa vuosittain. Ota yhteys valtuutettuun ja koulutettuun huoltoyritykseen saadaksesi tällaisen palvelun.

1.1. Käsikirjassa käytetyt symbolit



Tämä symboli varoittaa tilanteista, joissa voi syntyä turvallisuusriskejä. Käyttöoppaan ohjeita on noudatettava vahinkojen ehkäisemiseksi.



Tämä koneen osaan kiinnitetty symboli varoittaa sähkölaitteeseen liittyvästä vaarasta. Koneen tulee olla kokonaan jännitteetön huollon yhteydessä, katkaise sähkö pääkytkimellä ja estä tarvittaessa tahaton päälle kytkeminen lukitsemalla pääkytín. Osan saa irrottaa vain ammattitaitoinen sähköasentaja.



Kone on herkkä staattisille sähkövarauksille (ESD). Siksi sen elektroniikkakomponentteja käsiteltäessä tulee käyttää maadoitusranneketta.



Tämä symboli kuvaa, miten estetään pesutuloksen huonontuminen, astianpesukoneen vaurioituminen tai mahdolliset vaaratilanteet.



Tämä symboli viittaa suosituksiin ja vihjeisiin, joita noudattamalla koneesta voi saada parhaan hyödyn.



Tämä symboli muistuttaa koneen huolellisen ja säännöllisen puhdistamisen merkityksestä hygieniavaatimusten täyttämisen kannalta.



Tämä symboli kertoo käyttöoppaan lukemisen tärkeydestä ennen koneen käyttöä.



Tämä symboli kertoo, että paikallisia määräyksiä on noudatettava pakkausten yms. kierrättämisessä sekä koneen hävittämisessä.



Tämä symboli näyttää mihin mahdollinen potentiaalinen tasauskaapeli voidaan liittää. Liitosruuvi sijaitsee koneen jalustassa.

1.2. Koneen merkinnät

Laitte on varustettu kahdella arvokilvellä. Toinen on sijoitettu laitteen toisen sivun alalaitaan ja toinen on sijoitettu laitteen sähkötilaan. Kilvissä olevat tekniset tiedot ovat myös koneen kytkentäkaaviossa. Arvokilpien kenttien sisältö:



1. Konetyyppi
2. Koneen valmistusnumero
3. Valmistusvuosi
4. Kotelointiluokka
5. Jännite
6. Vaiheiden lukumäärä, nollajohdin osoitetaan
7. Taajuus
8. Sulakkeen koko
9. Moottoriteho
10. Lämmitysteho
11. Maksimiteho

1.3. Laitteen ja käsikirjan yhteenkuuluvuuden tarkistus

Laitteen arvokilvessä on laitteen sarjanumero. Mikäli laitteen ohjeet ovat kadonneet, valmistajalta tai hänen paikalliselta edustajaltaan voi tilata uudet ohjeet. Tällöin tulee ehdottomasti ilmoittaa laitteen arvokilvessä oleva sarjanumero.

1.4. EU-vaatimustenmukaisuusvakuutus

Niin sanottu EU-vaatimustenmukaisuusvakuutus toimitetaan laitteen mukana.

Wexiödisk^W

CE DECLARATION OF CONFORMITY

This declaration of conformity only refers to the machine/product in the condition in which it is supplied, not any additions or modifications made by the customer/user.

1 Manufacturer: Wexiödisk AB Mölndalsvägen 4:8, 352 45 Väsjö, Sweden
 2 Tel: +46 (0)470 77 12 00 Fax: +46 (0)470 237 52 Email: wexiodisk@wexiodisk.com
 3 Representative: Bährnsa GmbH Trading, Diee Ryung Group Ltd, DSP doo, Elektroplus Serviz OOO, Fazuus ehf, ZEB, Marlin Food Equipment Ltd, Mofitt Pty Ltd, M's Alshwaja Consolidates Pvt Ltd, Nakanishi Mfg Co Ltd, QMB cor/Kreitor, Retail doo, SHS Hydeni Mandrian, TPN Group, Wexiödisk AB, Wexiödisk UK
 4 Contact or technical documentation: Magnus Ericsson

5 Our machines are manufactured **2016** in accordance with applicable EU directives and we declare under sole responsibility that the following products:

6 CE Declaration of Conformity:
 EU's Machinery Directive 2006/42/EG, annex II A
 EU's Low-voltage directive 2006/95/EC
 EU's EMC-directive 2014/53/EU
 EU's WEEE directive 2002/96/CE
 EU's RoHS-directive 2011/65/EU

6 Harmonized standards:
 EN 12100 Machine safety - General principles for design - Risk assessment and risk reduction
 EN 50106 Safety - Particular rules for corded tools
 EN 60225 Ignition protection for degrees of protection provided by enclosures (IP code)
 EN 62233 Measurement methods for electromagnetic interference of household appliances and similar apparatus with regard to human exposure
 EN 61010-2-2 Electromagnetic compatibility (EMC) - Immunity standard for industrial environments
 EN 55014-1 Electromagnetic compatibility - Requirements for household appliances, electrical tools and similar apparatus - (EMC) - Part 1: Definition
 EN 50581 Technical documentation for the assessment of electrical and electronic products with respect to the restriction of hazardous substances

7 The above directives and standards are common to the different machine groups. Standards in the tables below are specific to the different machine groups.

<p>7 Single tools (Power tools) Tunnel-drill systems with accessories: WD-B: (11100015) WD-F18887 & WD-F18 & WD-F76 & WD-F72 (11120007-1) WD-E: (11180014) WD-F18888 & (11180015) WD-F18 & WD-F18422 & (11180016) WD-F18423 & WD-F18424 & WD-F18425 (11180017) & WD-F18426 & WD-F18427 (11180018) WD-F18428 & WD-F18429 (11180019) WD-F18430 & WD-F18431 (11180020) WD-C18: (11170007) WD-A18: (11180014) WD-F18888: (11180015)</p>	<p>6 Harmonized standards to: EU's Machinery Directive 2006/42/EG, annex II A EN 60225-1 Safety protection and ignition protection for appliances - (IP code) and EN 60225-2-06 Safety for the safety of electrical tools and electrical appliances - Protection by enclosure - Continuous operation during starting</p>
<p>7 Corded tools, Special electric tools: WD-B2000 & WD-B201 & WD-B2000RE & ACS-2007 & WD-B2008 & WD-B211 & WD-B2000 & WD-B2000 (Special in energy storage) WD-B18 (11180014)</p>	<p>6 Harmonized standards to: EU's Machinery Directive 2006/42/EG, annex II A EN 60225-1 Machine safety - Electrical appliances of machines - (IP code)</p>
<p>7 Special machines: ACS 4000C1000 (131414)</p>	<p>6 Harmonized standards to: EU's Machinery Directive 2006/42/EG, annex II A EN 60225-1 Machine safety - Electrical appliances of machines - (IP code)</p>

8 Väsjö 2016-04-20

Magnus Tiusson
Marketing Director

CE_16_2

1. Valmistajan yhteystiedot (Wexiödisk AB).
2. Valmistajan edustaja.
3. Tuotteen dokumentaatiosta vastaava henkilö.
4. Tuotteen valmistusvuosi.
5. EU direktiivit, joita astianpesukoneet ja tarvikkeet soveltuvin osin täyttävät.
6. Annettujen direktiivien yhdenmukaistetut standardit joita astianpesukoneet ja lisävarusteet soveltuvin osin täyttävät.
7. Niiden koneiden, erikoiskoneiden ja varusteiden mallimerkintä ja sarjanumero, joita asiakirja koskee.
8. Paikka ja päivämäärä sekä lakien ja määräysten noudattamisesta vastaavan henkilön nimi ja allekirjoitus.

2. Turvallisuus



Lue luku "YLEISTÄ" huolellisesti ennen työn aloittamista.

2.1. Yleistä



Laite on varustettu CE -merkinnällä, mikä tarkoittaa, että se täyttää tuoteturvallisuutta koskevan EU:n konedirektiivin. Tuoteturvallisuus puolestaan tarkoittaa, että laitteen rakenne on suunniteltu käyttöturvalliseksi henkilö- ja esinevahinkojen välttämiseksi. CE -merkintä on voimassa ainoastaan jos kone on alkuperäisessä kunnossa. Kaikki koneen vahingot, jotka aiheutuvat ohjeiden noudattamatta jättämisestä, mitätöivät toimittajan takuun ja tuotevastuun.



Asennuksen, korjauksen ja huollon saa suorittaa ainoastaan pätevä ammattilainen paikallisten ja kansallisten vesi- ja viemäri-, sähkö-, ilmanvaihto- ja höyrymääräysten mukaisesti. Suosittelemme, että työn tekee valmistaja tai valmistajan valtuuttama huoltoyritys.

Turvallisuuden lisäämiseksi asennuksen, käytön ja huollon aikana on käyttäjän ja koneen asennuksesta ja huollosta vastaavien henkilöiden luettava turvallisuusohjeet huolellisesti.



Kone on herkkä staattisille sähkövarauksille (ESD). Siksi sen elektroniikkakomponentteja käsiteltäessä tulee käyttää maadoitusranneketta.

Varmista ennen koneen käyttöä, että henkilöstö saa tarvittavan koulutuksen koneen käsittelystä ja hoidosta.

Vaaratilanteiden välttämiseksi on noudatettava seuraavaa:



- Sammuta kone heti, jos ilmenee häiriöitä tai vikoja.
- Varmista, että kone on jännitteetön ennen kun vuorauslevyjä irrotetaan. Sammuta virta pääkytkimellä, tarvittaessa kytkin on lukittava tahattoman toiminnan estämiseksi
- Sulje vedensyöttöhana ja tyhjennä koneen allas (altaat) ennen työn aloittamista. Anna koneen jäähtyä koska putket, pesupumppu, vedenlämmitin ja venttiilit kuumenevat käytön aikana.
- Kone ja varustukset vaativat vuosittaista huoltoa. Ainoastaan valtuutettu huoltohenkilökunta tai koulutuksen saanut henkilökunta saa huoltaa konetta. Käytä aina alkuperäisiä varaosia.
- Kaikki takuhuollot tulee suorittaa valtuutetun huollon toimesta. Ota yhteyttä Metos huoltoon ja solmi huoltosopimus.
- Kaikki ohjeissa mainitut säännölliset tarkistukset tulee suorittaa ohjeiden mukaisesti.

2.2. Kuljetus



Käsittele laitetta varovaisuutta noudattaen. Laitteen kaatumisriski on olemassa. Älä koskaan nosta tai siirrä laitetta ilman asianmukaisia tukia rungon alla.

2.3. Asennus



- Kone on tarkoitettu asennettavaksi kiinteään sähköliitäntään
- Syöttö on varustettava lukittavalla pääkytkimellä jos kone ei ole varustettu sisäänrakennetulla pääkytkimellä.
- Varmista, että asennuspaikan jännite vastaa koneen arvokilven merkintöjä.



Turvallisuuden lisäämiseksi, suosittelemme että liitäntä varustetaan vikavirtakytkimellä.

2.4. Pesu- ja huuhteluaineet



Huomioi vaarat, jotka liittyvät koneelliseen astianpesuun tarkoitettujen pesu- ja huuhteluaineiden käsittelyyn (katso kyseisten aineiden turvallisuusohjeet). Koneelliseen astianpesuun tarkoitettujen pesu- ja huuhteluaineiden käsittelyssä on käytettävä suojakäsineitä ja -laseja. Lue varoitustekstit pesu- ja huuhteluainesäiliöiden kyljessä.

2.5. Käyttö



- Noudata varovaisuutta koneen ollessa käynnissä

2.5.1. Korkeat lämpötilat



- Pesu- ja huuhteluveden lämpötilat ovat vastaavasti 60°C ja 85°C. Älä avaa luukkua ennen kuin pesu ja huuhtelu on päättynyt. Koneesta pesun jälkeen purkautuva höyry on lämmintä.
- Vältä koskemasta kuumia putkia vedenlämmittimiä. Myös koneen ulkokuori saattaa kuumentua käytön aikana.

2.5.2. Puristumisvaara



Koneessa ja sen mahdollisissa varusteissa on osia, jotka liikkuvat ennen pesua, pesun aikana ja pesun jälkeen. Vältä puristumisvaaraa noudattamalla varovaisuutta. Jos huollon tai ylläpidon aikana on tarpeellista pitää kupu auki, tulee kuvun alle asettaa tuki jotta se pysyy auki

2.5.3. Liukastumisvaara



Vältyäkseen liukastumisvaaralta lattialle joutuneen veden ja ruoantähteiden takia, tulee lattia lakaista säännöllisin välein. Pidä lattia kuivana. Kiinnitä erityistä huomiota lattialle pudonneisiin rakeisiin.

2.5.4. Melu



Kone pitää käytön aikana ääntä, katso "Tekniset tiedot". Käytä tarvittaessa kuulosuojaimia.

2.6. Astianpesukoneen puhdistus



Altaassa olevan pesuveden lämpötila on noin 60°C ja vesi sisältää pesuainetta. Varo tyhjentäessäsi ja puhdisttaessasi astianpesukonetta. Käytä suojakäsineitä ja suojalaseja ja pidä silmähuuhdetta helposti saatavana.

3. Käyttöohjeet



Lue kappaleen ”Yleistä” ja ”Turvallisuus” huolellisesti ennen työn aloittamista



Koneen kosketuspaneelissa on sisäänrakennetut oppaat, mitä ja miten asiat tulisi tehdä.



Tässä luvussa kuvataan, mitä tehdä koneella:

- Ennen astianpesua
- Miten astianpesu suoritetaan
- Astianpesun jälkeen
- Virheilmoituksen sattuessa / vianetsintä

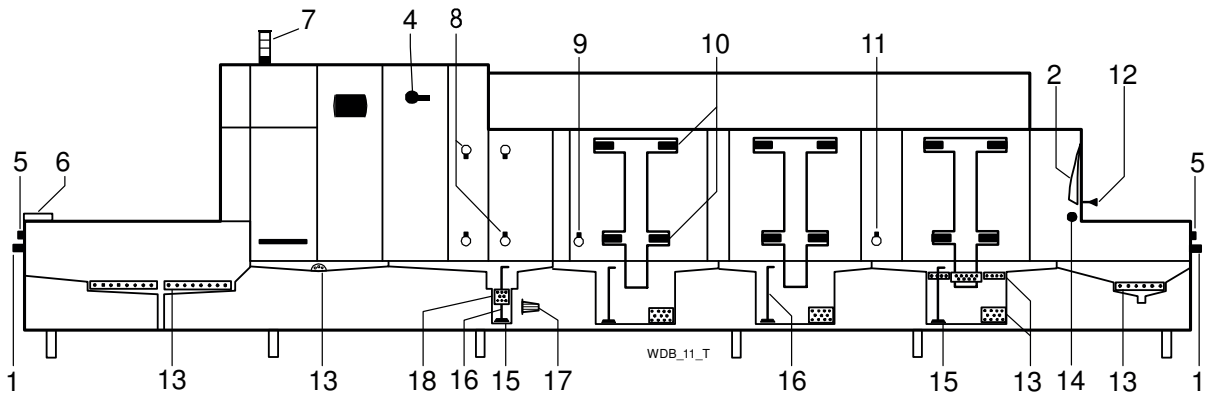
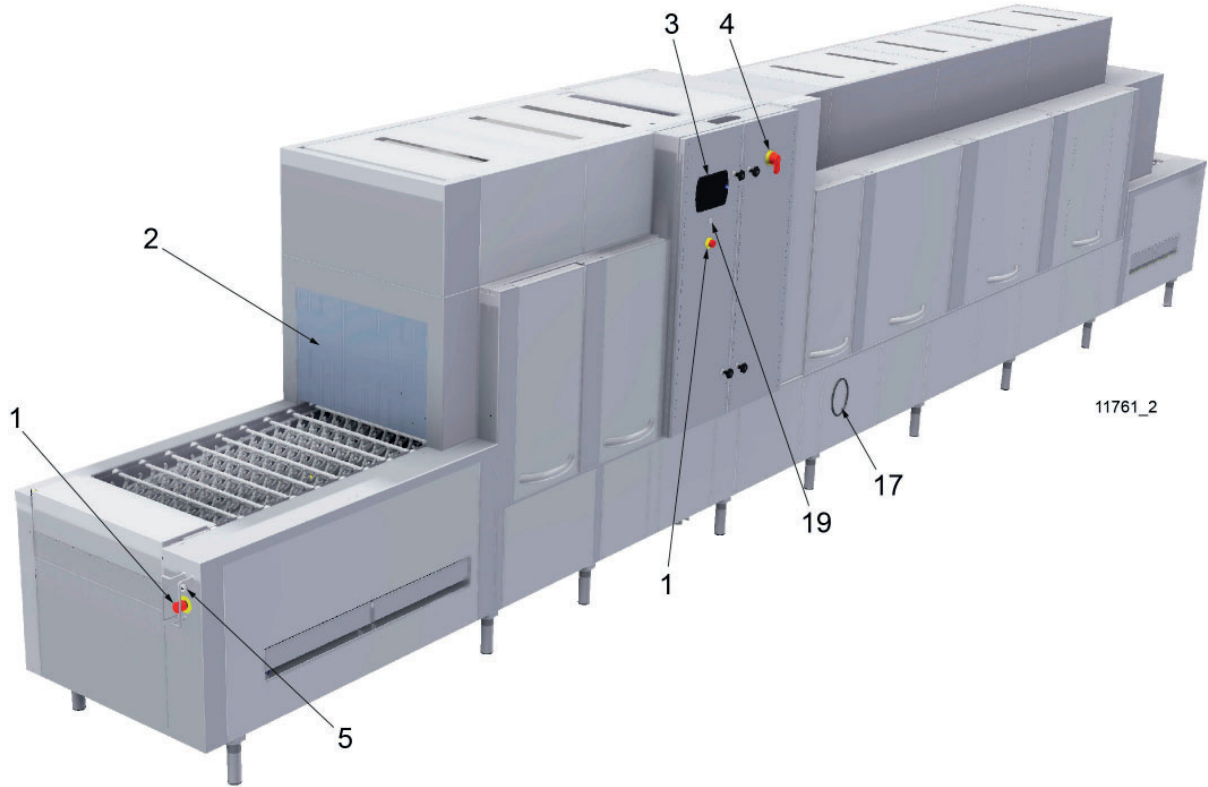
Koneen käyttö on riippumaton koneen varustuksesta



Katkaise sähkönsyöttö pääkytkimellä, katkaise vedensyöttö ja jätä luukku raolleen jos kone jää pidemmäksi aikaa käyttämättä.

3.1. Ennen käyttöä

3.1.1. Koneen rakenne



- | | |
|------------------------------------|--------------------------------------|
| 1. Häätäpysäytys | 12. Vipu, normaali-/patapesu (optio) |
| 2. Verho | 13. Siivilä |
| 3. Kosketusnäyttö | 14. Valokenno |
| 4. Pääkytkin | 15. Kumitiiviste |
| 5. Kuljettimen pysäytys/käynnistys | 16. Tyhjennystulppa |
| 6. Rajakytkin | 17. Suodatin |
| 7. Hälytyksien valopalkki (optio) | 18. Loppuhuhtelun suodatin |
| 8. Loppuhuhtelusuutin | 19. ON/OFF -painike |
| 9. Välihuhtelusuutin | |
| 10. Pesuputki | |
| 11. Välihuhtelusuutin (optio) | |

Seuraavissa luvuissa käytetään suluisia olevia numeroita selvittämään, mitä on tarkoitus tehdä. Nämä luvut viittaavat yllä olevaan kuvaan ja luetteloon

3.1.3. ON/OFF -painike

ON/OFF -painikkeen valo näyttää seuraavaa:

- Ei valoa - koneen pääkytkin on OFF -asennossa tai koneessa ei ole jännitettä.
- Sininen valo - kone valmiustilassa. Koneen pääkytkin on ON -asennossa.
HUOMIO! Kun pääkytkin on ON -asennossa, kestää jopa 25 sekuntia, ennen kuin ON/OFF -painike syttyy sinisenä.
- Vihreä valo - kone käynnissä. Kosketuspaneelinäyttö syttyy ja sitä voidaan käyttää.
HUOMIO! Kun sinisellä valolla varustettua ON/OFF -painiketta painetaan, kestää jopa 10 sekuntia, ennen kuin painikkeen valo syttyy vihreänä ja kosketuspaneelin valo syttyy.
- Punainen valo - hätäpysäytys painettu tai muu virhe. Toimi kosketusnäytön ohjeiden mukaisesti.

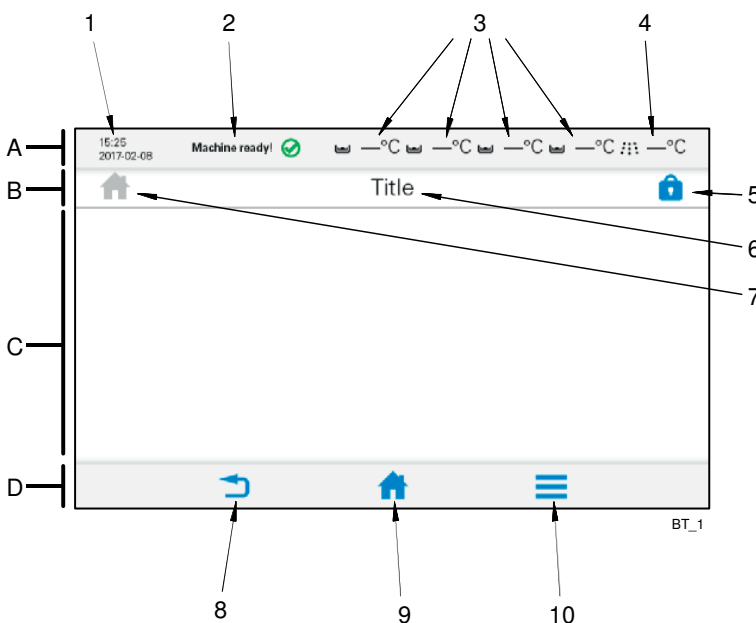
3.1.2. Kosketusnäyttö

Yleistä

Näyttö koostuu neljästä kentästä:

- A = Yläpalkki (Top bar)
- B = Prosessipalkki (Process bar)
- C = Tehtäväpalkki
- D = Alapalkki

Aktiiviset (klikattavat) kuvakkeet ovat sinisiä. Passiiviset kuvakkeet ovat harmaita. Tehtäväkentässä (C) on sekä infotekstiä että valittavia kuvakkeita, joita käytetään eteenpäin siirtymiseen eri tapahtumissa.



Eri kentät on jaettu seuraaviin osiin:

1. Päivämäärä ja aika
2. Koneen tila
3. Lämpötila altaissa
4. Loppuhuuhdelämpötila
5. Kirjautumiskuvake
6. Teksti, joka kuvaa tehtäväpalkissa tapahtuvaa tapahtumaa
7. Näytetyn toiminnon kuvake
8. Takaisin -painike
9. Koti -painike
10. Valikko -painike

Yläpalkki (A)

Laitteen tila näytetään tekstillä ja kuvakkeilla (2, 3, 4) sekä päivämäärä ja kellonaika (1).

Hälytykset ja infotekstit näytetään tässä. Lisätietoja näistä näkyy tehtäväpalkissa (C).

Prosessipalkki (B)

Koneen tapahtumat näytetään useilla kuvakkeilla (7) ja tekstillä (6). Sisäänkirjautuminen valtuutetulle henkilökunnalle tapahtuu kohdassa (5).

Tehtäväpalkki (C)

Tässä näytetään mitä on tehtävä tai mitä tapahtuu koneessa, tämä näkyy erilaisten kuvien ja tekstien kautta. Hälytykset ja infotekstit näytetään tässä yksityiskohtaisesti. Näitä esiintyy kolmella eri tasolla.



- SININEN: Tietoviestit koodinumerolla.
- KELTAINEN: Ei-kriittiset hälytysviestit koodinumerolla. Käyttäjä voi nollata keltaiset hälytykset. Keltainen hälytys voi muuttua punaiseksi hälytykseksi kun se on toistunut tietyn määrän kertoja.
- PUNAINEN: Kriittiset hälytysviestit koodinumerolla. Nämä hälytykset edellyttävät huoltohenkilöstön kutsumista.

Alapalkki (D)



Takaisin -painike (8)



Koti -painike (9)



Valikko -painike (10)

Kuvakkeet

Seuraavat kuvakkeet yksinkertaisella selityksellä voidaan näyttää paneelin eri kentissä (jotkut riippuvat koneityypistä).

Kuvake	Selitys	Kuvake	Selitys
	Musta: Tiedot Sininen: Tietoja koneesta		Vaihda vesi
	Täytön ja pesun automaattinen käynnistys		Kulutus
	Siirry edelliseen kuvaan / vähennä	ECO	Ekologinen / Ympäristöystävällinen / Pienin kulutus
	Koneen puhdistus		Kulutuskustannukset
	Yhteystiedot		Varoitus
	Kustannus		Pesuaine
	Peruuta / Palauta		Alas / pienennä
	Poista		Kyllä / Vahvista / Valmis
	Diagnoosi		Täytä allas
	Kuivaa		Siirry seuraavaan kuvaan / suurena
	Muokkaa		Maksimi / korkein kulutus
	Tyhjennä allas	HACCP	HACCP
	Loppuhuuhdtelu		Medium / normaali kulutus
	Kotiin		Päiväkirja
	Kieli		Loki

	Kirjautunut sisään		Ei kirjautuneena
	Matala virtaus		Koneen tila
	Ei / Keskeytä		Ei virtausta
	Muu		Hälytys käyttäjälle
	Käynnistys / Päällä		Pöytäkirja
	Lasi		Lautasia
	Pata		Rele testi
	Toista / Kone on toiminnassa		Palauta
	Tallenna tietokoneelle		Tallenna USB:lle
	Huoltohälytys		Huoltoasetukset
	Koneen kokoonpano		Asetukset
	Ohjelmistopäivitys		Aika ja päivämäärä
	Tilastot		STOP / POIS PÄÄLTÄ
	Allas		Lämpötila / lämmitys
	Käyttäjä		Ylös / Lisää
	Altaan täyttö		Huoltoasetukset
	Paluu / taaksepäin		Valikko

3.1.4. Valmistelut ennen täyttää

Suluissa olevat numerot tässä luvussa viittaavat luvussa 4.1.1 (Koneen rakenne) olevaan kuvaan.

Tarkista:



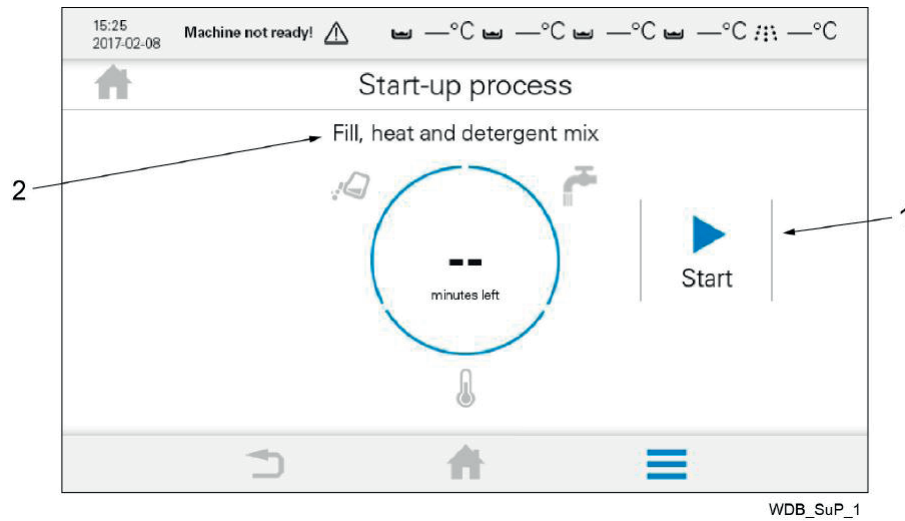
- että astianpesukone ja kaikki irrotettavat osat ovat puhtaat.
- että pesuputkien (10) tai huuhteluvarsien (8, 9, 11) suuttimissa ei ole likaa.
- että irrotettavat osat ovat paikallaan.
- pesu- ja huuhteluaineen määrä.
- että tuloveden sulkuhana on auki.
- että pääkatkaisija on "ON" -asennossa. Kun pääkytkin käännetään ON-asentoon kestää 25 sekuntia, ennen kuin ON/OFF-painike (19) syttyy sinisenä ja kone siirtyy valmiustilaan.

Muistettavaa:



- Tavallista astianpesuainetta ei saa käyttää koneessa tai liottamiseen, esipesuun yms. koska se aiheuttaa vaahtoamista ja huonon pesutuloksen ja se voi vahingoittaa konetta. Ota yhteyttä pesuainetoimitajaasi.
- Tiskattavien astioiden esikäsitteilyyn ei saa käyttää teräsvillaa.
- Koneessa saa käyttää vain teollisuuskoneille tarkoitettuja pesu- ja huuhteluaineita.
- Käytä saman merkistä ja tyyppistä pesuainetta ja huuhteluainetta.

3.1.5. Koneen täyttö ja lämmitys

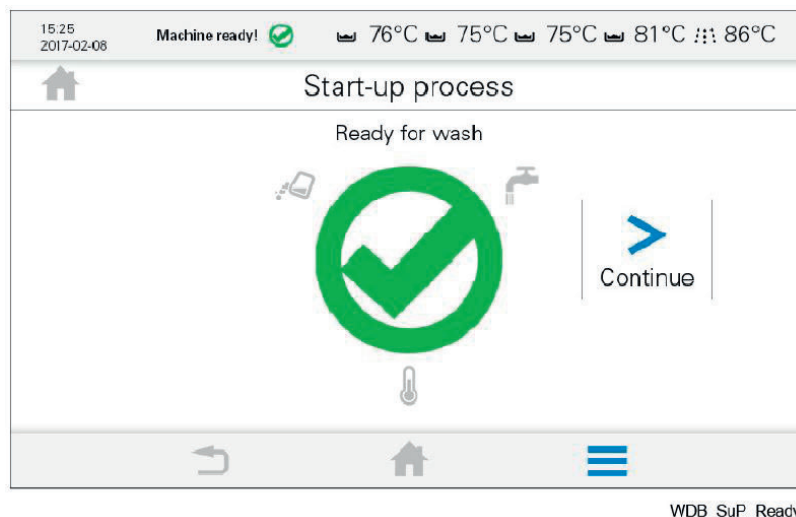


1. Käynnistä -painike
2. Toiminnan teksti

- Tarkista, että kosketuspaneelin alla oleva ON/OFF-painike palaa sinisenä ja että laite on valmiustilassa
- Käynnistä kone painamalla kosketuspaneelin alla olevaa ON / OFF -painiketta. Kosketusnäyttö syttyy noin 10 sekunnin kuluttua.
- Aloita täyttö ja lämmitys painamalla tehtäväpalkin käynnistyspainiketta (1).
- Seuraa nyt kosketuspaneelin ohjeita. Toimintateksti (2) osoittaa, mitä tapahtuu tai mitä on tehtävä.
- Koneessa on Autostart -toiminto, jossa voit asettaa automaattisen täyttö- ja lämmityspäivän ja -ajan. Toiminto löytyy päävalikon Autostart -kohdasta ja se toimii vain, jos kaikki ylivuotoputket ovat paikallaan ja kaikki luukut ovat kiinni.



Täyttö- ja lämmitysaika vaihtelee 5 - 30 minuutin välillä riippuen tulevan veden lämpötilasta.



Kun kone on valmis pesuun, näytetään yllä oleva kuva.

3.2. Käyttö

Suluissa olevat numerot tässä luvussa viittaavat luvussa 4.1.1 (Koneen rakenne) olevaan kuvaan.

Toimi seuraavasti:

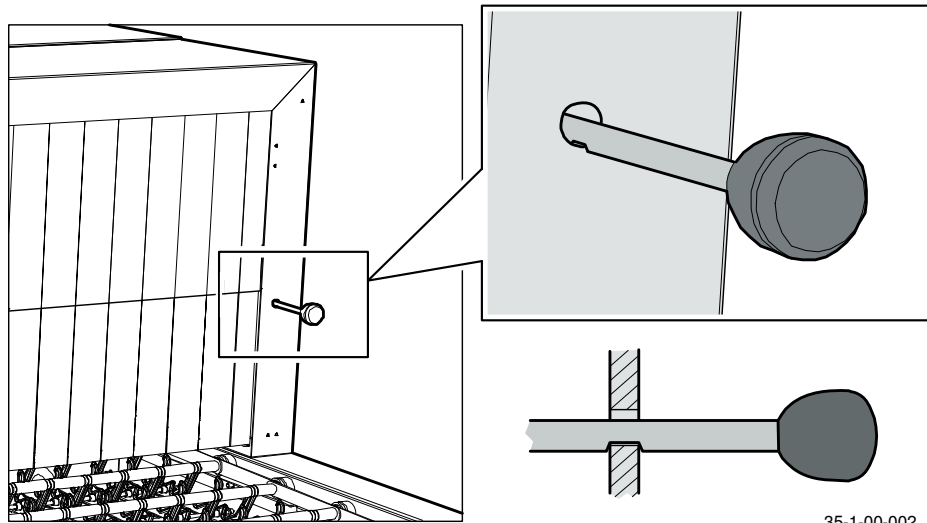
- Kun pesu käynnistetään, tulee koneen olla valmis (altaat täynnä, vesi lämmitetty ja kuljetin käynnistetty. Kuljetin käynnistetään ensimmäistä kertaa painamalla astianpesukoneen kosketuspaneelin käynnistyspainiketta. Tämän jälkeen käynnistys ja pysäytys voidaan tehdä koneen painikkeella (5).
- Jos kone on varustettu huuhtelupaineen pikavalinnalla (12) (lisävaruste):
asetä normaalipesu tai patapesu.
- Valitse kontaktiaika / pesuaika kosketusnäytön tehtäväpalkissa.
- Kaavi astioista ruokajäämät. Astiat johon ruoka on kuivunut kiinni voivat vaatia liotusta.
- Laita astiat hihnalle koneen syöttöpäässä
- Jos kuljetin on pysähtynyt; käynnistä painamalla painiketta (5) (higna liikkuu niin kauan, kun koneessa on astioita)
- Poista puhtaat astiat kuljettimelta koneen ulostulopäässä. Jos ei astioita poista ennen kun ne koskettavat rajakytkimen peltiä (6) pysähtyy kuljetin (jotkut koneet ovat varustettuja valokennolla (optio) rajakytkimen sijaan mutta toiminto on sama). Kun astiat poistetaan, käynnistyy kuljetin automaattisesti uudestaan
- Tarkista pesutulos, kun astiat poistetaan kuljettimelta.
- Jos jokin menee vikaan pesun aikana (laitehäiriö tai käsittelyvirhe) näkyy kosketusnäytöllä hälytys. Jotkut koneet voivat olla varustettuja valopalkilla, joka näyttää mahdolliset hälytykset valomerkeillä.
- Ennen käyttöä on varmistettava, että tietää koneen hätäpysäytyspainikkeiden (1) sijainnit.



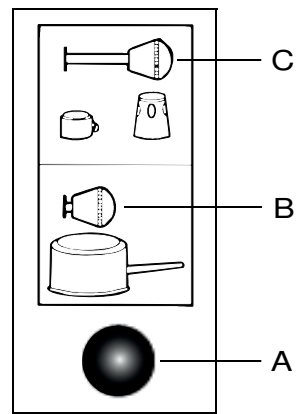
3.2.1. Pesupaineen pikasäätö (optio)

Koneeseen on tehdasoptiona saatavana mahdollisuus säätää pesupainetta normaalipesulle tai hyvin lika-
isille astioille (patapesulle). Säätö tapahtuu syöttöpään vivun (12) avulla. Vivun ollessa sisään työnnetty on
kone asetettu patapesua varten (korkea paine). Vivun ollessa ulos vedettynä on kone asetettu normaalipe-
sua varten (matala paine). Vivun vieressä on opastetarra.

Varmista painetta säädettäessä, että reiän peltireuna on vivun lovessa. Muuten vipu voi hypätä pois
asennostaan.



35-1-00-002_R1



Spoltryck V-H

Vivun asento pata- / normaalipesussa

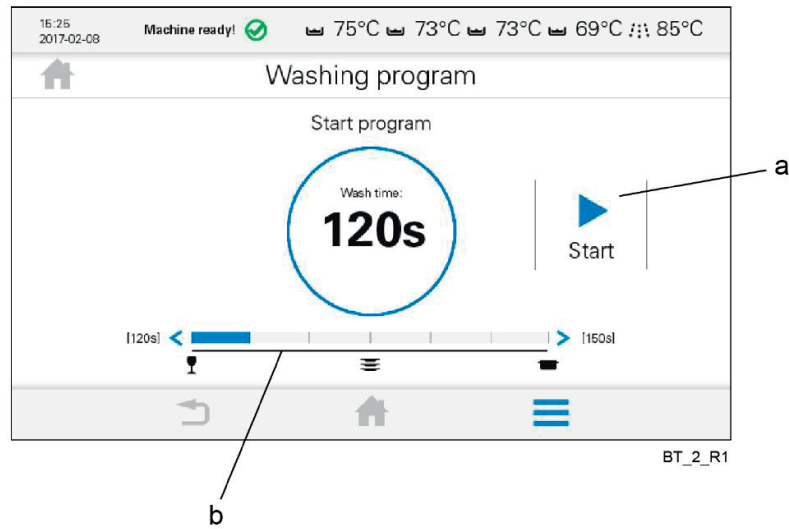
A = vipu pata- / normaalipesu.

B = vipu työnnetty sisään - patapesu

C = vipu vedetty ulos - normaalipesu

3.2.2. Kontaktiajan/pesuaajan valitseminen

Kun koneen kuljetin on käynnistetty, näyttö kertoo, että kone on valmiina pesua varten. Näytössä näkyy myös pesuaika sekunteina.



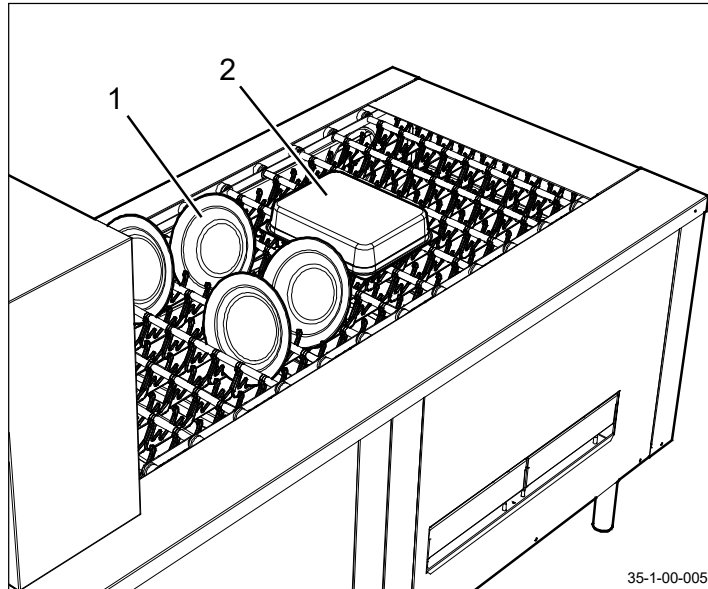
Pesuaika on astioiden pesemiseen käytetty kokonaisaika niiden siirtyessä kaikkien pesulohkojen läpi. Valittavana on kuusi eri pesuaikaa.

Valitse pesuaika kosketuspaneelin palkista (b). Pesuaika valitaan astioiden likaisuuden mukaan. Voimakkaasti likaantuneiden astioiden kohdalla valitaan pisin pesuaika ja kevyesti ja normaalisti likaistuihin tavaroihin lyhyempi pesuaika.

Viimeksi valittu pesuaika tallennetaan koneen seuraavaan käynnistykseen.

3.2.5. Astioiden syöttäminen koneeseen

- Ennen kuin syötät astioita koneeseen, liota astioihin kuivunut ruoka ja poista suuret ruokajäämät. Astioita ei saa liottaa tai esipestä tavallisella pesuaineella.
- Astiat tulee sijoittaa kuljettimelle niin, että pesu- ja huuhteluvesi pääsee huuhtelemaan astiat joka puolelta. Astioita ei tule sijoittaa niin, että niihin voi jäädä vettä.



Syöttö - astioiden sijoittelu kuljettimelle

- **Lautaset, tarjottimet ja vadit** laitetaan pystyyn jättäen niiden väliin tarpeeksi tilaa että pesu- ja huuhteluvesi pääsee huuhtelemaan astiat joka puolelta
- **GN -astiat, kulhot ja vastaavat** laitetaan ylösalaisin niin, että vesi ei jää astioihin vaan valuu pois. Muuten voi vesi valua astiasta toiseen mikä huonontaa pesutulosta.
- **Ruokailuvälineet ja pienet astiat** laitetaan vaakatasoon pesukoriin, joka sijoitetaan suoraan kuljettimelle. Ruokailuvälineet laitetaan sen jälkeen pystyyn erityisiin ruokailuvälinekoreihin, jotka sitten laitetaan tavalliseen pesukoriin ja pestään vielä kerran. Jotkut koneet on varustettu kuljettimen sivulla olevilla ruokailuvälinekoreilla. Tässä tapauksessa ruokailuvälineet laitetaan niihin
- Tarkista, että suuret kulhot mahtuvat kulkemaan vapaasti koneen läpi. Koneen syöttöpää on varustettu rajoittimella, joka estää yli 450 mm korkeita esineitä pääsemästä koneeseen (korotetussa koneessa 550 mm).

3.2.3. Pesun käynnistys

Kun sopiva pesuaika on valittu, käynnistä kuljetin ja aloita pesu painamalla kosketusnäytön tehtäväpalkin käynnistyspainiketta (a).

3.2.4. Pesun keskeytys

Voit pysäyttää kuljettimen ja keskeyttää pesun painamalla koneen Start / Stop (5) -painiketta tai kosketusnäytön tehtäväpalkin pysäytyspainiketta.

3.2.6. Häätäpysäytys

Koneessa on kolme häätäpysäytyspainiketta. Yksi häätäpysäytyspainike (1) sijaitsee käyttöpaneelissa. Muut häätäpysäytyspainikkeet (1) sijaitsevat syöttö- ja purkupäissä.

Jos kone on pysäytetty käytön aikana, tulee pysäytyksen syy selvittää ja poistaa. Tämän jälkeen häätäpysäytyspainike palautetaan kääntämällä sitä nuolien osoittamaan suuntaan. Kuittaa hälytys kosketusnäytöllä ennen uudelleen käynnistämistä.

3.2.7. Varmistettu loppuhuuhtelu

Loppuhuuhtelu tapahtuu aina oikealla lämpötilalla ja oikealla määrällä huuhteluvettä.



Jos jotain menee pieleen loppuhuuhtelun aikana näyttää kone hälytyksen ja tiedot suoritettavista toimenpiteistä.

3.2.8. Vedenvaihto

Siirry valikkoon kosketusnäytön valikkopainikkeella. Valitse vedenvaihto-ohjelma ja noudata kosketusnäytön ohjeita.

Parhaan pesutuloksen saavuttamiseksi on tärkeää, että vesi vaihdetaan usein. Vaihda kuitenkin aina, jos pesualtaassa on ongelmia vaahdon kanssa.

Suosituksia

- Vaihda vesi, kun vaahdonmuodostus on voimakasta.
- Mikäli lounaan jälkeen pestään paljon astioita iltapäivällä vain pieni osa, vaihda vesi heti lounas-astian pesun jälkeen.
- Mikäli sekä aamiaisen että lounaan jäljiltä on paljon pestäviä astioita, vaihda vesi kaksi kertaa, sekä aamiaisen että lounaan jälkeen.

3.2.9. Pesutuloksen tarkistus



Jokaisen pesun jälkeen tulee astiat tarkistaa:

ONGELMA	SYY JA TOIMENPIDE
Tärkkelyspilkkuja	<ul style="list-style-type: none"> • Kaapiminen: On tärkeää poistaa mahdollisimman paljon ruoantähteitä ennen pesua. Tämä toimenpide pidentää myös vedenvaihtovälejä. Poista aina mahdollisimman paljon ruoantähteitä. • Pesu- ja huuhteluaineannostus: Käytä nestemäisiä pesu- ja huuhteluaineita käytettäessä aina saman merkkistä ja tyyppistä pesuainetta ja huuhteluainetta. Jos pesu- ja huuhteluaine vaihdetaan, tulee varustus huuhdella vedellä huoltoteknikon toimesta. Sekä pesu- että huuhteluaineen annostus vaikuttaa pesutulokseen. Veden kovuus vaikuttaa pesuainekulutukseen. Ota yhteyttä pesuainetoimittajaasi. • Lämpötilat: Väärissä lämpötiloissa eivät astiat tule puhtaaksi. Ota tarvittaessa yhteyttä huoltoon jos asetettuja lämpötiloja pitää muuttaa. • Ohjelmavalinta: Liian lyhyt pesuohjelma valittu. Valitse pidempi ohjelma. • Aika/vesimäärä: Jos näkyvissä on tärkkelyspilkkuja tai kalvoja tai jos astioihin jää pesuainejäämiä, se voi johtua siitä, että loppuhuuhdelun suihkuvarsien läpivirtaus on liian alhainen tai suuttimet ovat tukossa. Huoltoteknikko voi tarkistaa ja säätää loppuhuuhdeluvirtauksen. Myös loppuhuuhdelun aika voi vaikuttaa. Pidennä kontaktaikaa tarvittaessa • Koneen puhdistus: Koneen riittämätön puhdistus vaikuttaa pesutulokseen. Puhdista aina kone huolellisesti. • Astioiden koritus: Väärin koritetut astiat voivat estää vedenpääsyn astioihin pesun ja huuhtelun aikana. • Liottaminen: Lika on kuivunut astioihin. Liota astiat. ÄLÄ KÄYTÄ tavallista astianpesuainetta. • Vedenvaihto: Veden vaihtotarve riippuu monesta eri asiasta, esimerkiksi pestävien astioiden määrä, miten hyvin pestävät astiat on kaavittu puhtaaksi, veden pesuainemäärästä ym. Siksi on tärkeää tarkistaa pesutulos tasaisin välein koska siitä voi päätellä vedenvaihtotarvetta, katso "Veden vaihto". • Veden vaihtuvuus: Jos veden vaihtuvuus koneessa on liian huono voi syntyä ongelmia kuten tärkkelyspilkkuja laseissa ja lautasilla. Ota yhteyttä huoltoon ongelman ratkaisemiseksi. • Veden kovuus: Jos astianpesuun käytettävä vesi on kovaa (>10 °dH) saattaa korkeampi pesuainepitoisuus olla tarpeen jotta astiat tulisivat puhtaiksi. Ota yhteyttä pesuainetoimittajaasi!
Kalvoja	
Proteiinijäämiä	
Astianpesuainejäämiä	

3.3. Käytön jälkeen - Puhdistus



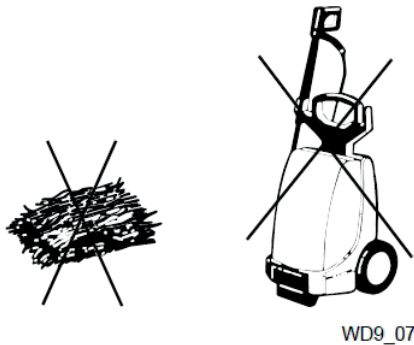
HACCP on ennalta ehkäisevä seuranta järjestelmä, jonka tehtävä on varmistaa hygieniavaatimukset pesuprosessin ja laitteen puhdistuksen aikana. Rakenteensa ansiosta laite täyttää tiukat hygieniavaatimukset. Hygienianäkökulmasta on määräaikainen ja huolellinen puhdistus myös tärkeä. Hyvin puhdistettu kone edesauttaa hyvää pesutulosta ja vähentää lian kerääntymisen riskiä koneen sisäosiin, pidentää koneen käyttöikä ja vähentää äkillisten seisokkien riskiä.

3.3.1. Väärät puhdistustavat



HUOM! Jos konetta puhdistetaan väärällä tavalla, se voi vahingoittua.

- Älä käytä teräsvillaa koneen puhdistuksessa. Teräsvillan käyttö saattaa aiheuttaa ruosteen muodostumista koneen pinnoille.
- Älä käytä hiovaa puhdistusainetta, tämä vahingoittaa ruostumattomia teräspintoja.
- Koneen ulkopuolta ei saa puhdistaa vesiletkulla. Vesi voi tunkeutua käyttöpaneeliin vahingoittaen sitä sekä muita sähköosia.
- Painepesurin käyttö koneen puhdistuksessa on kielletty. Älä koskaan käytä painepesuria lattioiden pesussa 1 metriä lähempänä konetta. Valmistaja ei ole vastuussa vahingoista jotka aiheutuvat painepesurin käytöstä ja tässä tapauksessa takuu raukeaa. Vesiroiskeiden riski on olemassa myös jos lattiaa huuhdellaan vesiletkulla.



WD9_07

Puhdistuksen yhteydessä ei saa käyttää teräsvillaa tai painepesuria.

3.3.2. Tyhjennys

Siirry valikkonäyttöön ja valitse ohjelma "Tyhjennä tankki" (Empty tank). Noudata laitteen kosketusnäytön ohjeita.

3.3.3. Päivittäinen puhdistus

Sisäpuoli

Kone on puhdistettava vähintään kerran päivässä normaalin käytön aikana.

Siirry valikkonäyttöön ja valitse "Puhdistus" (Cleaning). Noudata laitteen kosketusnäytön ohjeita.

Jätä kone mieluiten auki puhdistuksen jälkeen jos konetta ei käytetä vähään aikaan, esimerkiksi yli yön.

Ulkopuoli

Pyyhi kone kostealla liinalla.

Huuhtelutoiminnot

- Koneessa on lauhdutinpatterin huuhtelutoiminto, jota käynnistyy käynnistyksen yhteydessä ja kerran tunnissa.
- Koneen voidaan varustaa pesuvyöhykkeiden ja lauhdutuspatterin huuhtelutoiminnolla (optio). Tämä tapahtuu seuraavasti: Siirry valikkonäyttöön ja valitse ohjelma "Puhdistus" (Cleaning). Noudata laitteen kosketusnäytön ohjeita.

3.3.4. Puhdistus kerran viikossa tai tarvittaessa

Kun päivittäinen puhdistus suoritetaan koneen kosketusnäytön kautta, on käyttäjällä mahdollisuus siirtyä viikoittaiseen puhdistukseen ja seurata kosketuspaneelin ohjeita.

Viikoittainen puhdistus tulisi tehdä perusteellisemmin kuin päivittäinen puhdistus

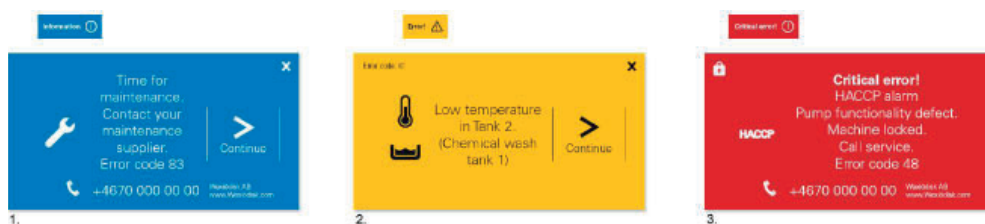
3.3.5. Käyttöhäiriöt

Vianetsintä

Jos kosketusnäytössä ei näy mitään, kun ON / OFF -painiketta painetaan, tarkista, että pääkytkin on päällä. Jos ongelma ei poistu, ota yhteys huoltoon.

Kun pääkytkin on ON-asennossa, kestää jopa 25 sekuntia, ennen kuin ON/OFF-painike syttyy sinisenä. Kun sinisellä valolla varustettua ON/OFF-painiketta painetaan, kestää jopa 10 sekuntia, ennen kuin painikkeen valo syttyy vihreänä ja kosketuspaneelin valo syttyy. Jos ongelma jatkuu, ota yhteyttä vastaavaan huoltohenkilökuntaan.

Kosketusnäytön kuva muuttuu, kun virhe tai hälytys ilmenee. Eri tasoja on kolme.



1. SININEN: Infohälytys. Käyttäjän hoidettavissa.
2. KELTAINEN: Ei-kriittiset hälytysviestit. Usein käyttäjän hoidettavissa
3. PUNAINEN: Kriittiset hälytysviestit, huolto kutsuttava

Käyttäjä voi korjata suurimman osan näistä hälytyksistä. Jotkin siniset hälytykset, jotka käyttäjä on korjannut useita kertoja, muuttuvat lopulta keltaisiksi tai punaisiksi hälytyksiksi jolloin huolto on kutsuttava.

Aikaisemmista asetuksista riippuen kone voidaan pysäyttää eikä sitä voida käynnistää uudelleen ennen kuin hälytyksen syy on korjattu. Käyttäjää avustavat kosketusnäytössä esitetyt oppaat toimintojen suorittamiseksi. Näyttö näyttää myös huollon yhteystietoja.

Kosketuspaneelissa ilmoitettujen virheiden lisäksi saattaa esiintyä muita virheitä. Taulukossa luetellaan joitain virheitä, jotka käyttäjä voi korjata.

Ongelma	Syy	Toimenpide
Pesupumpusta kuuluu ääntä.	Altaassa on vaahtoa.	Vaihda vesi.
Kone ei pese puhtaaksi	Katso " 3.2.8. Pesutuloksen tarkistaminen"	
Pestävät astiat kaatuvat.	Astiat ovat liian kevyitä.	Laita astiat koreihin. Käytä painoverkkoa pitämään astioita paikoillaan.
	Huuhtelupaine on liian korkea.	Tarkista, että vipu on asetettu normaalisti likaisten astioiden asentoon jos kone on varustettu pesupaineen pikavalinnalla optio).
	Yläpuolen huuhtelutarret ovat tukossa kemiallisen pesun vyöhykkeessä, esipesuvyöhykkeessä tai loppuhuuhteluvyöhykkeessä	Puhdista huuhtelutarret
Pestyt astiat eivät kuivu.	Huuhtelusuuttimet ovat tukossa.	Tarkista ja puhdista suuttimet.
	Liian vähän huuhteluainetta.	Tarkista huuhteluaineen määrä.

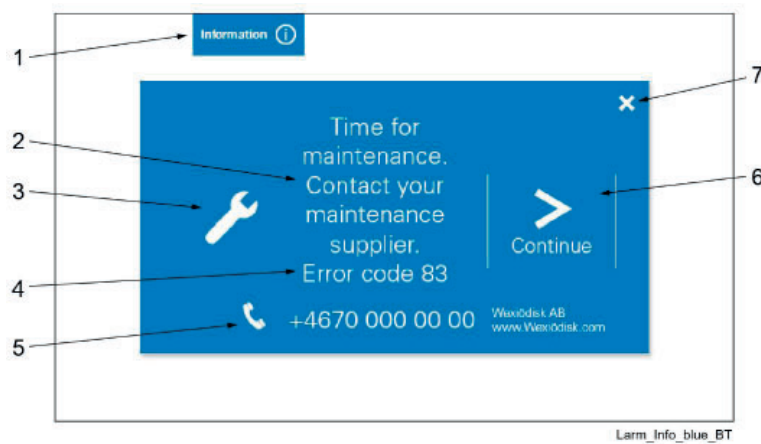
Kaikissa kosketusnäytössä näytetyissä virheissä hälytys näyttää virhekoodin. Tämä virhekoodi on annettava, kun otat yhteyttä huoltohenkilöstöön.

Kun otat yhteyttä huoltoon, anna heille seuraavat tiedot:

- Koneen malli
- Koneen sarjanumero ja asennuspäivämäärä
- Lyhyt kuvaus ongelmasta. Näkyykö kosketusnäytössä virhekoodeja?
- Mitä tapahtui juuri ennen ongelman ilmenemistä

Inföhälytys (sininen)

Inföhälytykset syntyvät esimerkiksi ennalta määrätyn suoritettujen pesuohjelmien lukumäärän saavuttamisen jälkeen.



1. Hälytyksen tyyppi ja suurena / pienennä
2. Selittävä teksti
3. Hälytystyyppin kuvake (huolto)
4. Vikakoodi
5. Huollon yhteystiedot
6. Jatka seuraavaan näyttöön
7. Hälytyksen kuittaus



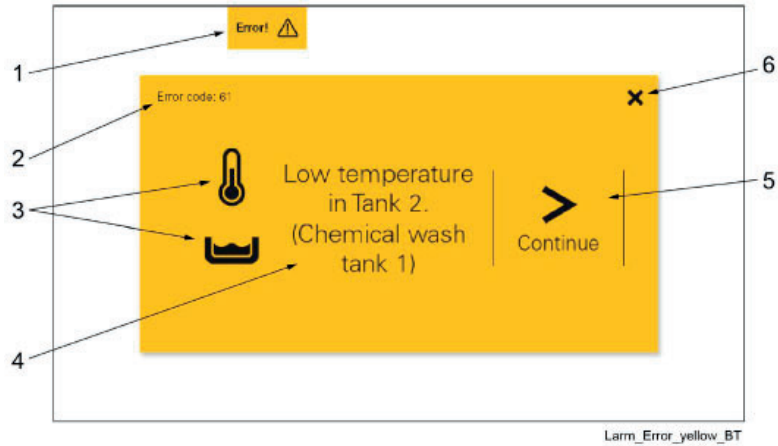
Tietohälytys voidaan suurentaa / pienentää painamalla painiketta (1).

Seuraa kosketusnäytön ohjeita, jotka tulevat näkyviin, kun painat kuvaketta (6).

Tietohälytys voidaan yleensä kuitata x -painikkeella (7) jos et halua käydä läpi koko opasta.

Vikahälytys (keltainen)

Vikahälytykset syntyvät esimerkiksi jos altaissa on liian matala lämpötila.



1. Hälytyksen tyyppi ja suurena / pienennä
2. Vikakoodi
3. Hälytystyyppin kuvake
4. Selittävä teksti
5. Jatka seuraavaan näyttöön
6. Hälytyksen kuittaus



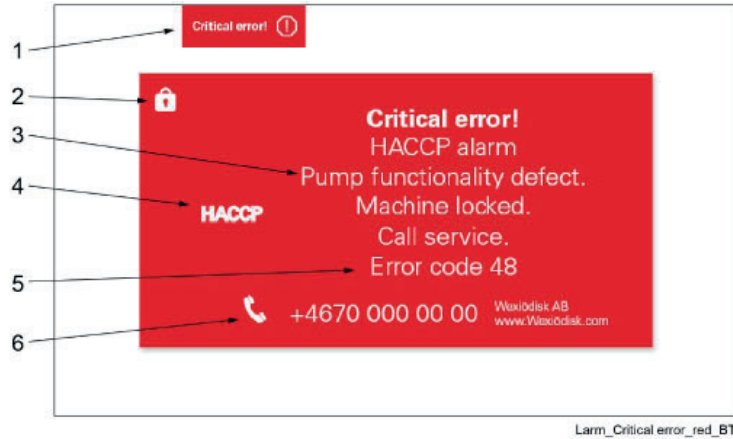
Hälytys voidaan suurentaa / pienentää painamalla painiketta (1).

Seuraa kosketusnäytön ohjeita, jotka tulevat näkyviin, kun painat kuvaketta (5).

Tietohälytys voidaan yleensä kuitata x -painikkeella (6) jos et halua käydä läpi koko opasta. Joitakin hälytyksiä ei voi kuitata, ja hälytys pysyy aktiivisena, kunnes hälytyksen syy lakkaa olemasta.

Kriittinen hälytys (punainen)

Kriittiset vikahälytykset tapahtuvat, koska on tapahtunut vakava vika. Suurin osa näistä hälytyksistä ei ole käyttäjän kuitattavissa, vaan huoltoa on kutsuttava.



1. Hälytyksen tyyppi ja suurena / pienennä
2. Kirjautumisen kuvake
3. Selittävä teksti
4. Hälytystyyppin kuvake
5. Vikakoodi
6. Huollon yhteystiedot



Otat yhteyttä huoltoon ja anna heille seuraavat tiedot:

- Koneen malli
- Koneen sarjanumero ja asennuspäivämäärä
- Kosketusnäytössä näkyy virhekoodi (5).
- Mitä tapahtui juuri ennen ongelman ilmenemistä

Valopalkin virheilmoitukset (optio)

Valopalkki näyttää seuraavaa:

- Vihreä valo - kone käytössä
- Keltainen valo - hälytys
Seuraa kosketusnäytön ohjeita ja korjaa hälytyksen syy.
- Punainen valo - vakava virhe
Noudata kosketusnäytön ohjeita.

4. Asennus



Lue kappaleen "Yleistä" ja "Turvallisuus" huolellisesti ennen työn aloittamista.

4.1. Yleistä



Lue nämä ohjeet tarkasti sillä ne sisältävät tärkeää tietoa joka takaa oikean asennuksen.



- Näitä ohjeita tulee käyttää yhdessä koneen kytkentäkaavion ja veden sekä mahdollisen höyryn virtauskaavion kanssa. Nämä ovat koneen sähkökaapissa.
- Astianpesukone voidaan varustaa erilaisilla optioilla. Jotkut optiot voivat olla vakiona joissakin maissa. Tarkista, millä optioilla juuri tämä kone on varustettu.
- Käytä aina vahvikelistaa jos koneeseen täytyy tehdä kiinnitysreikiä.

4.1.1. Ruostetta suurkeittiölaiteissa

- Suurkeittiölaitteet yleensä ja myös nämä astianpesukoneet on valmistettu ruostumattomasta materiaalista. Tästä huolimatta on tilanteita, joissa "ruostumattomaan" materiaaliin tulee ruostetta.
- Kuvaamme tässä joitain syitä tähän, jotta sinä käyttäjänä, huoltoteknikkona tai muuna henkilöstönä voit välttää tämän.
- Ruoste syntyy yleensä, kun jotain, mikä ei ole ruostumatonta, päätty ruostumattomalle pinnalle. Ruostumaton hiukkanen alkaa pian ruostua ja saastuttaa sitten ruostumattoman materiaalin, joka myös alkaa ruostua. Jos toimenpiteisiin ei ryhdytä tässä vaiheessa, voi tapahtua vakavia vaurioita. Ruostumaton materiaali voi jopa ruostua puhki.

Riskitilanne	Syy	Selitys / toimenpide
Reikien poraaminen pesuainevarustuksia asennettaessa.	Poran tai reikäsahan käyttö, jota on aiemmin käytetty tavalliseen ei-ruostumattomaan materiaaliin.	"Saastuneet" rei'itystyökalut voivat aiheuttaa vaurioita huokosten muodossa ruostumattoman teräslevyn läpi. Älä koskaan käytä leikkaustyökaluja ruostumattomaan teräkseen, jota on aiemmin käytetty muihin materiaaleihin tai mustaan metalliin.
	Tylsien työkalujen käyttö reikiä tehdessä.	Rei'ityksen yhteydessä liikaa kuumennut ruostumaton teräs voi menettää "ruostumattoman" ominaisuutensa. Voi esim. näkyä ruosteena pesuainekeennon reiän ympärillä.
	Lastut rei'ittämisestä.	Porauksesta tai reiän sahauksesta syntyneet lastut kuumenevat yleensä niin paljon, että ne menettävät ruostumattoman teräksen ominaisuutensa. Nämä on aina puhdistettava käsin! Astioiden pesu lävistyksen jälkeen ei riitä!
Normaalin käytön ja käytön yhteydessä esiintyviä ruostetahroja.	Mineraalit, mm. Säilytysastioissa olleista astioista tai ruoasta (vihannekset ja juuret) peräisin oleva rautapitoinen sora tai multa päätty ruostumattomalle pinnalle. Mineraalit (sora) voi kulkeutua myös ruokakuljetuskärryjen pyörissä.	Päivittäinen puhdistus on aina tärkeää. Käytä sopivaa harjaa "mekaaniseen" puhdistukseen, esim. pesualtaissa, työtasolla ja siivilöissä.
	Teräsvilla. Tavallinen teräsvilla ei ole ruostumatonta ja voi aiheuttaa vakavia vaurioita ruostumattomille pinnoille ja peltilevyille.	Käytä ruostumattomia puhdistuspalloja. Poista kaikki tavallinen teräsvilla suurkeittiöstä / ravintolasta.

HUOMIO! Jos ruostepisteitä on ilmaantunut, on valtuutetun henkilöstön korjattava ne välittömästi!

•

4.2. Käyttöolosuhteet

4.2.1. Valaistus

Jotta saavutetaan parhaat mahdolliset työskentelyolosuhteet, tulee kone sijoittaa tilaan, jossa on riittävän hyvä yleinen valaistu.

4.2.2. Ilmanvaihto ja ympäristön lämpötila

Kone tuottaa lämpöä ja höyryä käydessään. Jotta työskentelyolosuhteet säilyvät riittävän hyvinä, tulee järjestää riittävä ilmastointi. Astianpesuhuoneen ilmastointitarve mitoitetaan voimassa olevien määräysten mukaisesti.

4.2.3. Sähkö

Sähkölitännät tulee suorittaa paikallisten ja kansallisten määräyksien mukaisesti pätevän ammattihenkilökunnan toimesta. Koneen kapasiteettivaatimukset on esitetty kappaleessa "Tekniset tiedot"

4.2.4. Vesi

Vesiliitännät tulee suorittaa paikallisten ja kansallisten määräyksien mukaisesti pätevän ammattihenkilökunnan toimesta. Koneen kapasiteettivaatimukset on esitetty kappaleessa "Tekniset tiedot"

4.2.5. Höyry (optio)

Höyryliitännät tulee suorittaa paikallisten ja kansallisten määräyksien mukaisesti pätevän ammattihenkilökunnan toimesta. Koneen kapasiteettivaatimukset on esitetty kappaleessa "Tekniset tiedot"

4.2.6. Viemäri

Lattiakaivo tarvitaan koneen poistovettä ja puhdistusvettä varten. Koneen kapasiteettivaatimukset on esitetty kappaleessa "Tekniset tiedot"

4.2.7. Tilaa huoltoa ja ylläpitoa varten

Koneen eteen tulee jättää 1 m tyhjää tilaa huoltotöitä varten. Riippuen koneen varustuksesta voidaan tarvita tilaa myös koneen syöttö- ja purkupäässä sekä koneen yläpuolella.

4.3. Kuljetus ja säilytys

Kone on kuljetettava aina pystyasennossa.

- Ole varovainen kuljetuksen aikana, kaatumisvaara. HUOM. Koneita ei saa kuljettaa ilman kuljetusalustaa tai muuta tukea. Muussa tapauksessa kone saattaa vaurioitua. Kuljetettaessa konetta on aina käytettävä kuljetustukia koneen sivuilla. Kuljetettaessa konetta ilman alkuperäistä kuljetusalustaa, varmista aina ettei mikään osa koneen alla vauriodu.
- Kone toimitetaan osioissa kuormalavoilla. Siirrä osiot haarukkavaunun avulla asennuspaikalle.
- Osiot siirretään poikittain haarukkavaunun haarukat pitkän sivun puolelta alle työnnettynä. (Tämä puoli on merkitty tekstillä FRONT.) Jos ei ole tilaa kuljettaa moduuleja poikittain, ne siirretään kahden, osion lyhyiden sivujen puolelta sen alle työnnetyn haarukkavaunun avulla. Älä nosta osioita niiden jalkojen kohdalta. Jalkojen sijainti on merkitty pakkauksen ulkopuolelle tarroilla.



Tarra pakkauksessa josta ilmenee jalkojen sijainnit

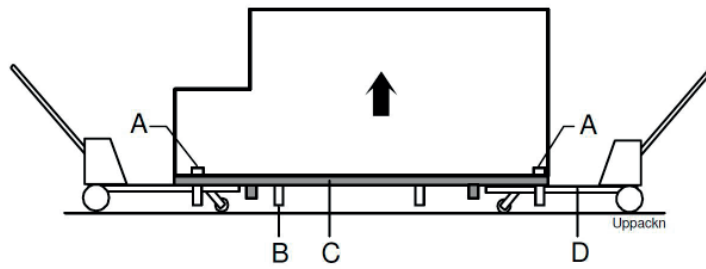


Jos konetta ei heti asenneta, tulee se säilyttää kuivassa tilassa, jonka lämpötila on korkeampi kuin 0 °C.

4.4. Pakkauksen purkaminen



- Tarkista, että kaikki osat on toimitettu lähetysluettelon mukaisesti.
- Poista pakkausmateriaali, mutta jätä kuormalava ja siirtotuet paikoilleen.
- Pakkauksen tuhoamisessa tai kierrätyksessä on noudatettava paikallisia määräyksiä.
- Tarkasta, ettei kone ole kärsinyt vaurioita siirtämisen aikana
- Nosta osiota molemmista päistä haarukkavaunulla. Ruuvaa jalkoja (B) alaspäin siten, että ne yltyvät kuormalavan (C) alapuolelle. Laske osio alas. Pura kuormalava ja vedä se pois.
- Jos osiota tarvitsee nostaa uudestaan lyhyistä päistä, aseta puinen palkki osion poikittaispalkin (A) alle.

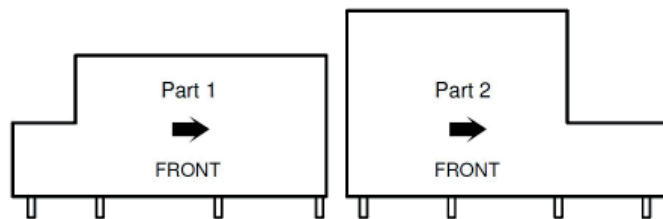


- A = jalustan poikkipalkit*
B = jalat
C = kuormalava
D = haarukkavaunu

4.4.1. Moduulien merkintä

Kone on yleensä jaettu kahteen osioon. Joissain tapauksissa kone voidaan toimittaa useammassa kuin kahdessa osiossa. Nämä asennusohjeet kuvaavat kahteen osioon jaetun koneen asennuksen. Kaikkien osioiden kokoaminen tapahtuu samoin riippumatta osioiden määrästä. Osioiden pakkauksiin on merkitty seuraavat tiedot.

- Part 1 = syöttöpuoli ja pesuvyöhykke.
- Part 2 = purkupuoli sekä loppuhuuhtelu- ja kuivausvyöhyke
- Koneen syöttösuunnan osoittavat nuolet
- Etupuolen merkintä FRONT = etupuoli



35-1-00-007

Pakkauksen merkinnät

4.5. Asennus

4.5.1. Valmistelut enne asennusta

Tarkista, että koneelle on tarpeeksi tilaa asennuspaikalla.

- Tarkista, että asennuspaikka on varustettu vesi-, sähkö- sekä poistovesiliitännällä. Katso "Tekniset tiedot"
- Tarkista, että vedenkuumentimen ylikuumentumissuojat on kuitattu.

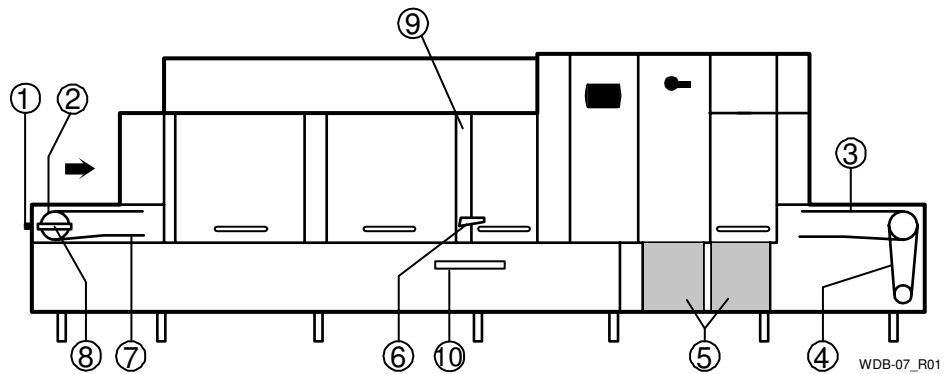
4.5.2. Yleistä

Kokoamista vaativat osat on pakattu osioiden sisään tarvittavien pulttien, mutterien ym. kanssa.

Irrota kaikki alemmat suojalevyt (5).

Kone sijoitetaan lopullisesti joko seisomaan vapaasti tai takasivu lähelle seinää. Jos kone asetetaan lähelle seinää, se pitää koota siten, että koneen takapuolella on tarpeeksi tilaa osien asentamista varten. Kun kone on koottu valmiiksi, se työnnetään paikoilleen.

Alla olevassa kuvassa on kone, jonka syöttösuunta on vasemmalta oikealle. Kuvassa näkyy muun muassa osia, jotka pitää koota asennuksen aikana. Kuvassa näkyy myös kuljettimen kiristuksen säätölaite. Syöttö- ja purkuosioiden pituus ja lohkojen määrä vaihtelee koneen mukaan. Siksi alla oleva kuva esittää vain koneen osien likimääräisen sijainnin.

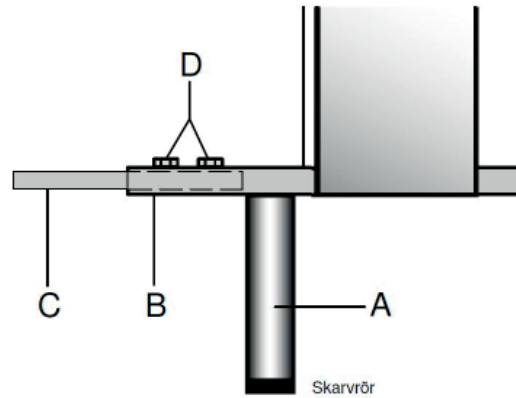


Yleiskuva koneen osista

1. Kuljettimen säätöruuvit
2. Kireydensäätöpyörä
3. Ylärata
4. Ketju
5. Vuorauslevy
6. Veden ohjauslevy
7. Alarata
8. Tappimaton kiristin
9. Vuorauslevy
10. Ylivuotoputki

4.5.3. Osioiden kokoaminen

- Ota mahdolliset kuljetustuet irti.
- Asenna osio 2 tarkoitettuun paikalleen ja oikeaan korkeuteen (katso mittakuva). Tarkista vesivaa'an avulla, että osio on vaakasuorassa. Säädä koneen asentoa tarvittaessa sen jalkojen avulla.
- Aseta liitosputki osion 2 jalustaan.



Jatkoputkien asentaminen

A = Jalka

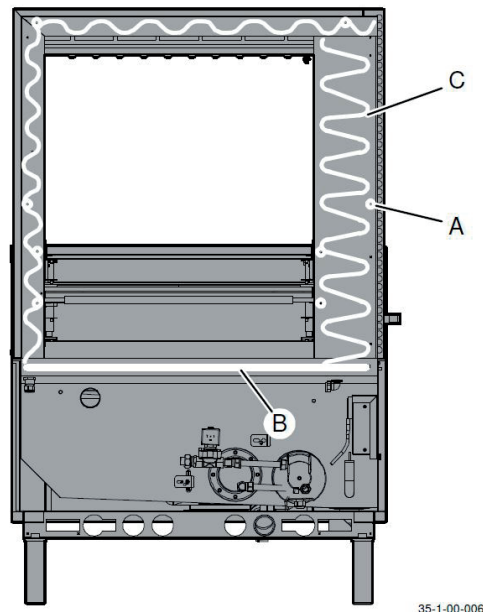
B = Jalusta

C = Jatkoputki

D = Pultti

- Aseta osio 1 osion 2 viereen siten, että osioiden runkojen neliskulmaiset metalliosat ovat kohdakkain. Tarkista vesivaa'alla, että osio 1 on vaakasuorassa. Säädä jalkojen avulla.
- Työnnä osio 1 osiota 2 kohti, kunnes rungon neliskulmaiset metalliosat työntyvät hieman toistensa sisään. Älä kuitenkaan työnnä osioita täysin kiinni toisiinsa. Osioiden väliin pitää jäädä sen verran tilaa, että aukkojen ympärille voi levittää silikonin.

- Levitä runsaasti silikonin kummankin osion aukkojen ja kaikkien pultinreikien ympärille.

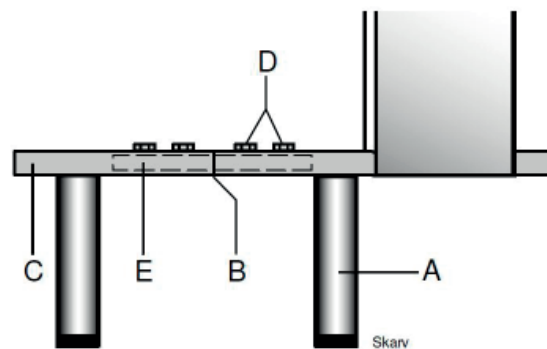


35-1-00-006

Silikonin lisäys, osio 1

- A. Lisää silikonin kaikkien ruuvireikien ympärille
- B. Lisää reilu viiva silikonin alemmalle liitäntäpinnalle
- C. Lisää silikonin kaikille liitäntäpinoille

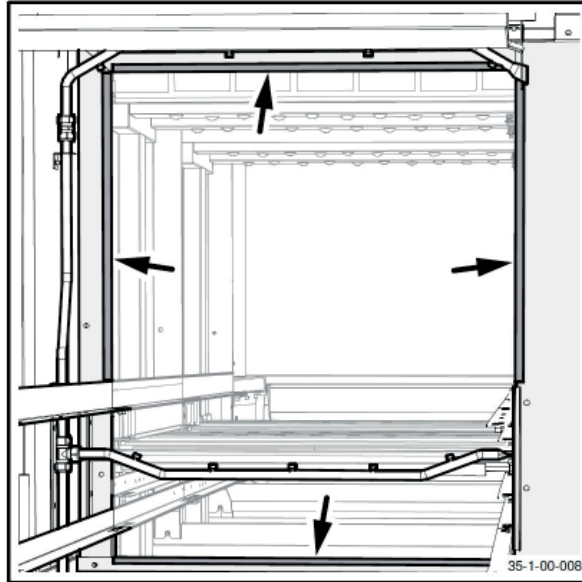
- Työnnä moduulit yhteen. Pidä niitä yhdessä ruuvipuristimen avulla, ja kiinnitä osia yhdessä pitävät pultit.
- Pyyhi pois silikonin, joka on voinut puresua osien kokoamisen aikana.
- Kiinnitä jalustat koneen etu- ja takapuolelta kahdella pultilla kummallakin puolella



Jalustan kiinnittäminen

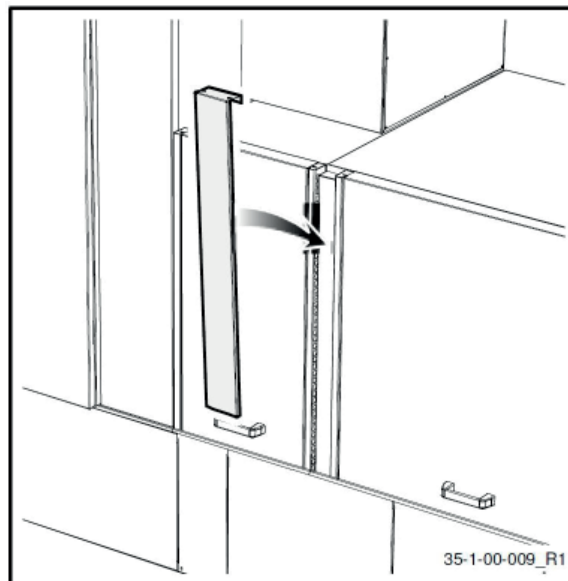
- A = Jalka
- B = Jalustan saumakohta
- C = Jalusta
- D = Pultti
- E = Jatkoputki

- Tarkista vesivaa'an avulla, että kone on vaakasuorassa.
- Asenna ruostumattomat kiinnityslistat kuvun ja altaan liitokseen sekä osioiden liitokseen (katso nuolet alla olevassa kuvassa). Asenna ensin ylempi kiinnityslista. Lisää listoihin vähän silikonilla, ennen kuin asennat ne paikoilleen.

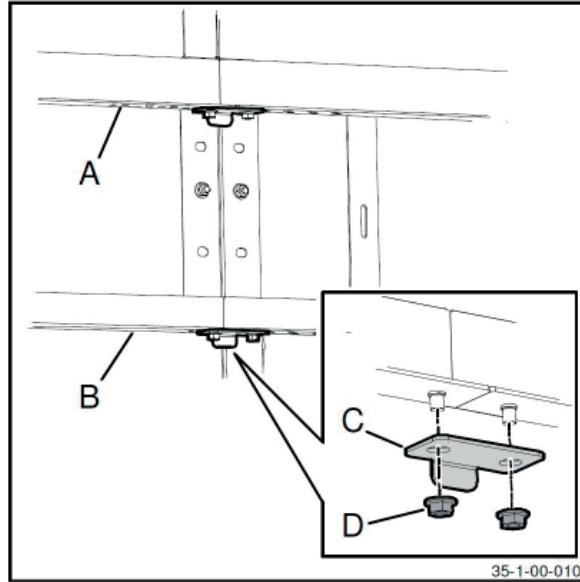


Kiinnityslistojen sijoittaminen koneen molempien osien välisiin liitoksiin

- Tiivistä osioiden liitoskohta koneen ulkopuolelta (takaa ja yläpuolelta) silikonilla. Kiinnitä suojaiteippiä liitoksen molemmille puolille ja täytä liitos silikonilla.
- Asenna ylempi vuorauslevy osioiden väliin. Vuorauslevyn alaosa tulee olla altaanreunan sisäpuolella ja yläosa työnnetään luukkujohteiden taakse.



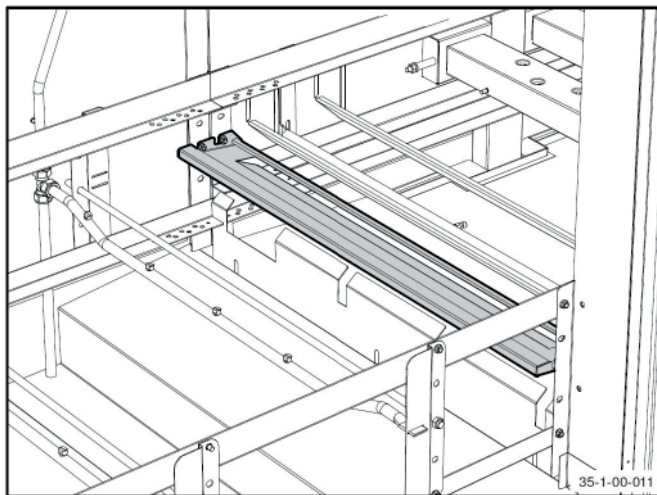
- Kiinnitä kaikki vesi-, höyry-, kondenssivesi- ja viemäriputket (höyry- ja kondenssivesiputket vain höyrylämmitteisille koneille). Putket on katkaistu osioiden liitoskohdasta. Putkien kiinnittämiseen tarvittavat osat on kiinnitetty putkiin liitoksen kohdalla. Putket pitää voidella tiivisteaineella ennen kiinnitystä.
- Kiinnitä ylä- ja alarata toisiinsa osioiden liitoskohdassa laitteen mukana toimitettujen muttereiden ja tukilevyjen avulla.



Ylemmän ja alemman radan kiinnittäminen osioiden liitoskohdassa.

A = Ylempi rata
 B = Alempi rata
 C = Tukilevy
 D = Laippamutterit,

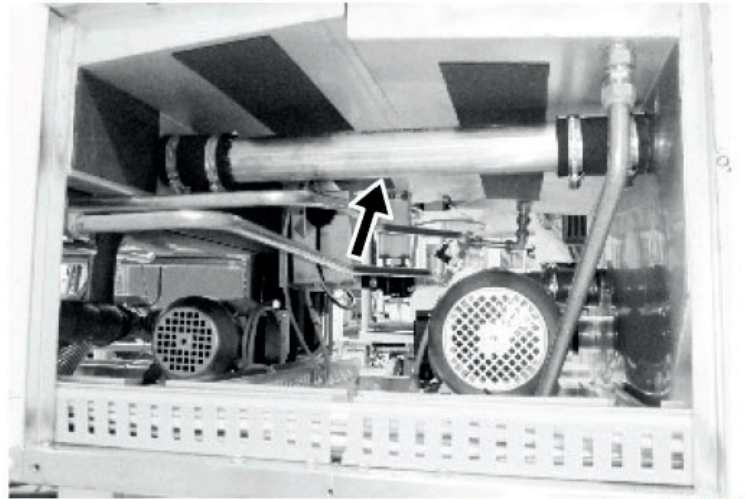
- Asenna veden ohjauslevy. HUOM! Veden ohjauspelti tulee olla käännetty niin, että se viettää pesuallasta päin.



- Asenna ylivuotoputki pesualtaan ja loppuhuuhtelualtaan välille.



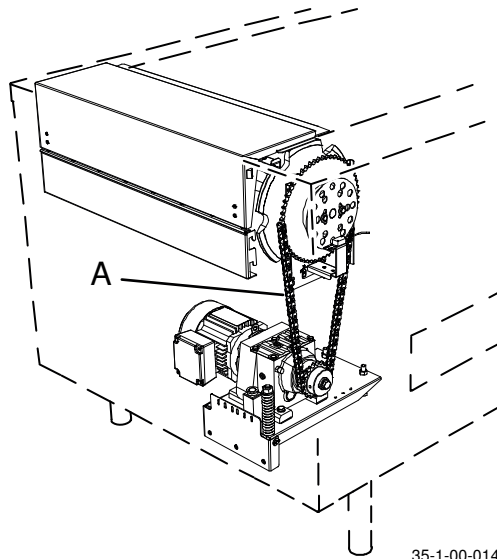
Esipesualtaan ja pesualtaan välinen ylivuotoputki on keskeltä mutkalla jotta vesi valuisi suunnitellusti. Putki on siis tarkoituksella mutkalla eikä viallinen.



35-1-00-012

Ylivuotoputki loppuhuuhtelualtaan (vasemmalla) ja pesualtaan välillä.

- Tarkista, että kuljettimen ketju on nostettu pois alemmasta rattaasta (moottorin ratas).



35-1-00-014

Kuljettimen moottori purkupäässä

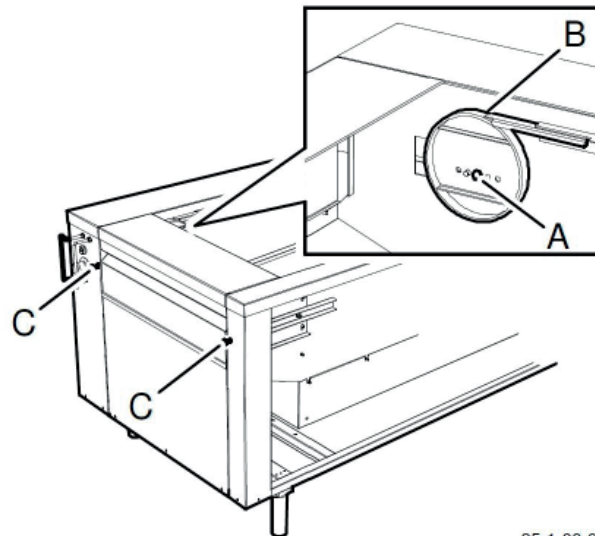
A = Ketju

- Jos kuljetin on koneessa toimitettaessa, on se yhdistettävä (katso kuljettimen piirustus, joka tulee astianpesukoneen dokumentaation mukana).

Jos kuljetin toimitetaan erikseen, se asennetaan koneeseen seuraavasti:

- Syötä tappimatto ylemmälle johteelle purkuaukosta. Varmista, että matto on käännetty oikein päin (katso kuljettimen piirustus).
- Vedä tappimatto koneen läpi syöttöpäähän ja kiristyspyörien ympäri.
- Vedä tappimatto alemmaa johdetta pitkin purkuaukolle köyden avulla.
- Vedä tappimatto ulostulon vetopyörän ympäri.
- Yhdistä tappimaton päät toisiinsa.

- Kiristä tappimatto seuraavasti.



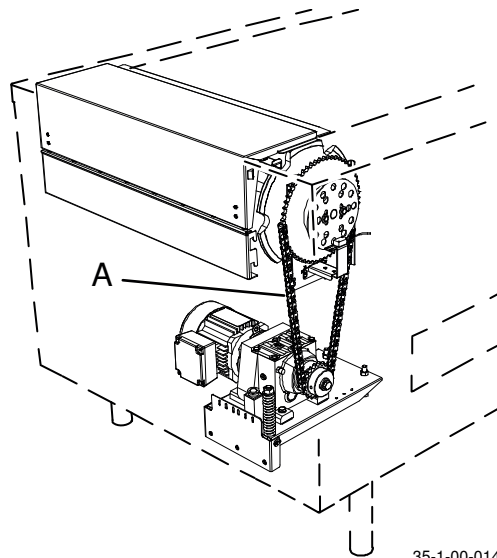
35-1-00-013

A. Kiristimen lukitusruuvi

B. Kiristin

C. Säättöruuvi

- Löysää tappimaton kiristimien ruuvit (A).
 - Kiristä tappimatto säätöruuveilla (C).
Tappimatto on tarpeeksi kireällä, kun pystyt nostamaan sitä syöttöpään keskeltä noin 5 cm.
 - Kiristä tappimaton kiristimien ruuvit (A).
- Asenna ketju (4) kuljetinmoottorin rattaaseen



35-1-00-014

Kuljettimen moottori purkupäässä

A = Ketju

- Vedä pumppujen ja muiden osien sähköjohdot esiin ja yhdistä ne.
Johdot ovat osioiden liitoskohdassa. Jokainen johto on merkitty samoin kuin siihen liitettävä osa. Osi-
en merkintä on itse osassa ja koneen rungossa. Aseta johdot johtokouruihin.

4.5.4. Koneen sijoitus

Ennen kuin asennat koneen paikalleen, tarkista seuraavat asiat:

- Tarkista, että koneen sulake kiinteistössä on kytketty pois päältä, lukittu ja että siitä lähtevät virtapiirit ovat jännitteettömät.
- Poista suojamuovi sivuilta, jotka asetetaan seinää vasten.
- Seinän ja koneen välisen etäisyyden tulee olla vähintään 50 mm.

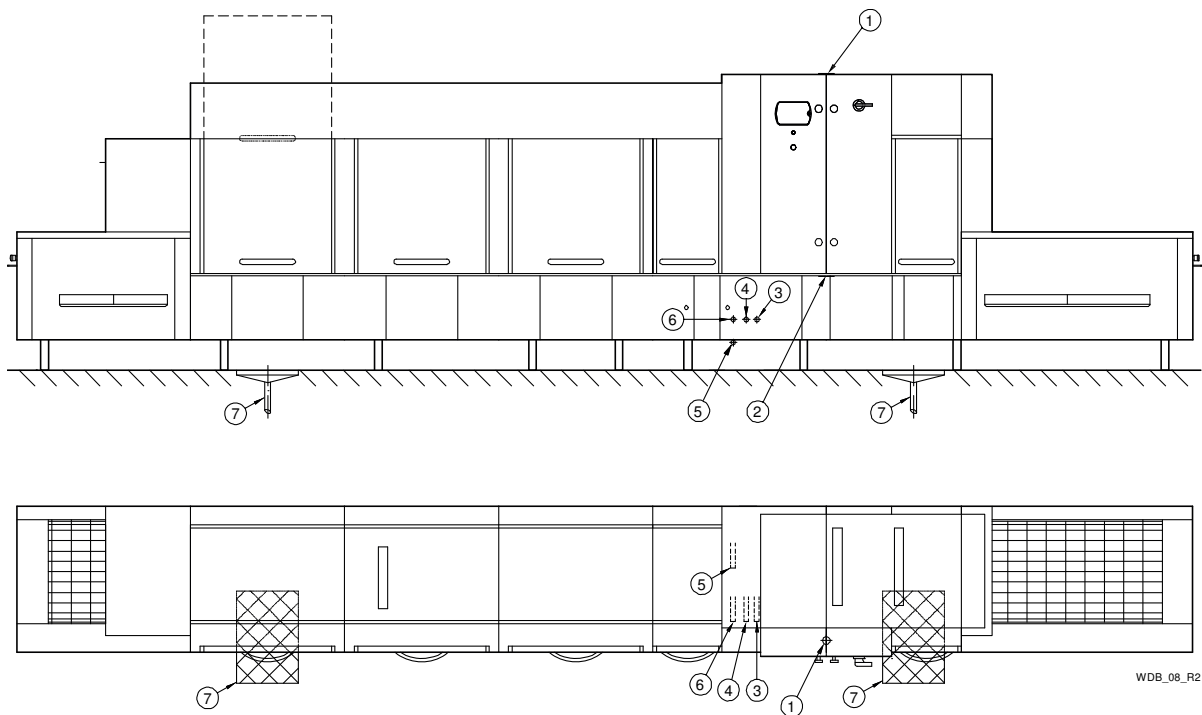
Aseta kone paikoilleen ja tarkista, että se ja mahdolliset lisävarusteet ovat vaakasuorassa. Säädä korkeus jaloilla.

- Sivukaltevuus: Vesivaaka asetetaan koneen altaan reunalle tulo- ja poistoaukossa.
- Koneen pituussuunta: Vesivaaka asetetaan poikittain koneen altaan reunalle.

Tarkista vielä uudestaan kun kone on täytetty vedellä.

4.6. Liitännät

Kuvat esittävät konetta, jonka syöttösuunta on oikealta vasemmalle. Koneiden syöttösuunta voi olla myös päinvastainen. Syöttö- ja purkupään pituus sekä pesu- ja kuivausvyöhykkeiden lukumäärä vaihtelevat koneen koosta riippuen. Katso eri kytkentäpisteiden tarkka sijainti koneen mittapiirustuksesta, joka on kytkentäkotelossa.



1. Sähköliitäntä katon kautta
2. Vaihtoehtoinen sähköliitäntä lattiatasolta
3. Lämminvesiliitäntä (lattiatasolta tai katon kautta).
4. Kylmävesiliitäntä (lattiatasolta tai katon kautta).
5. Lauhdevesiputkiliitäntä (optio).
6. Höyryliitäntä (optio).
7. Lattiakaivo 400 x 600 mm



Tarkista, että vedenkuumentimen ylikuumenemissuojat on kuitattu.

Seuraavissa luvuissa olevat numerot suluissa viittaavat alla olevaan kuvaan ja luetteloon.

4.6.1. Sähköliitäntä

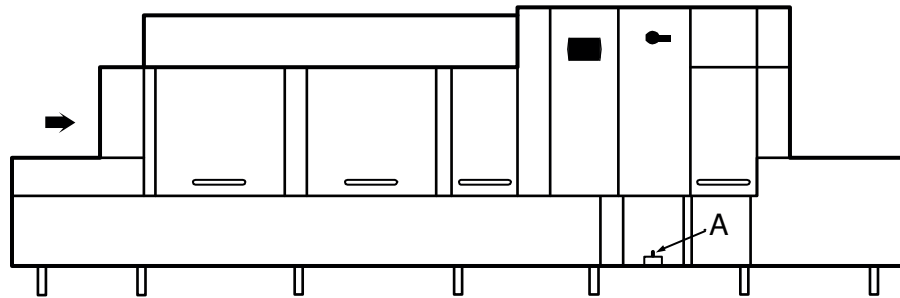
Sähköliitäntöjen tiedot (1 tai 2) löytyvät koneen kytkentäkaavioista, jotka sisältyvät toimitukseen. Säilytä sähkökaaviot etupaneelin sisäpuolella olevassa muovitaskussa.



On tärkeää, että sähköliitäntä tarkistetaan sen varmistamiseksi, että vaiheet ja nolla on kytketty oikein eikä niitä sekoiteta. Samanaikaisesti on varmistettava, että PE -liitäntä (suojamaadoitus) on oikea ja riittävä, jotta koneen sähköinen turvallisuus ja / tai henkilökohtainen turvallisuus ei vaarantuisi.



- Kone on suunniteltu kytkettäväksi kiinteästi sähköverkkoon.
- Kone on varustettu sisäänrakennetulla pääkytkimellä.
- Potentiaalin tasausjärjestelmän kaapeli liitetään maadoituspulttiin (A) koneen rungossa.



35-1-00-015_R1

Maadoituspultin sijainti.

A = maadoituspultti

Kun asennus on valmis, kytke pääkytkin ja kaikki sulakeautomaatit päälle.

4.6.2. Vesiliitäntä (lisävarusteista riippumaton)

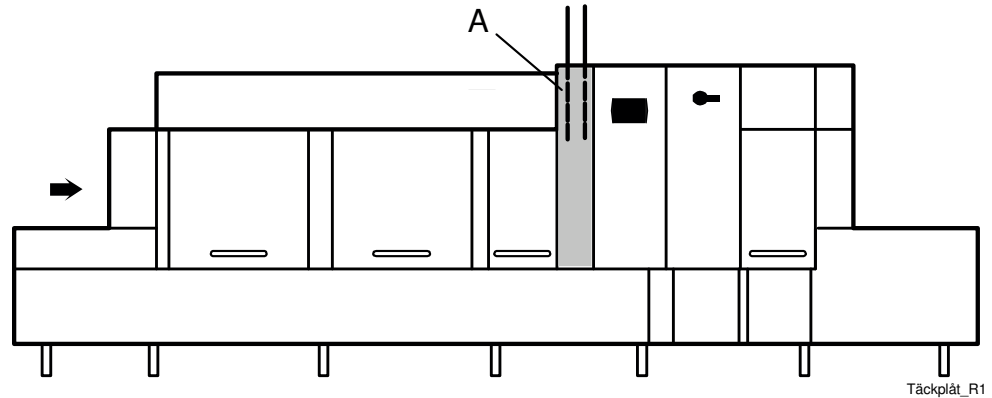
- Tulovesiputki on varustettava sulkuhanalla
- Koneessa on vakiona välitankki ja paineenkorotuspumppu oikean veden virtauksen saamiseksi koneeseen. Vaadittava veden virtaus ja paine on esitetty kappaleessa "Tekniset Tiedot".

Liitä kylmän ja lämpimän veden putket liitoskohtien (3, 4) merkintöjen mukaisesti. Jos kone liitetään letkulla, sen tulee olla teräspunottua ja letkun sisähalkaisijan tulee olla vähintään 12 mm.

Koneen lämminvesiliitäntä on varustettu suodattimella.

Kylmävesiliitäntä on varustettu suodattimella, takaiskuventtiilillä, tyhjöntventtiilillä ja välitankilla.

Kun liitäntä vedetään katosta, pitää vesijohdot tuoda kaapelikanavan kautta alas vuorauslevyn (A) taakse sähkökotelon vieressä. Irrota vuorauslevy ja poista vuorauslevyn yläosassa oleva rei'itetty levy ja poista terävät reunat.



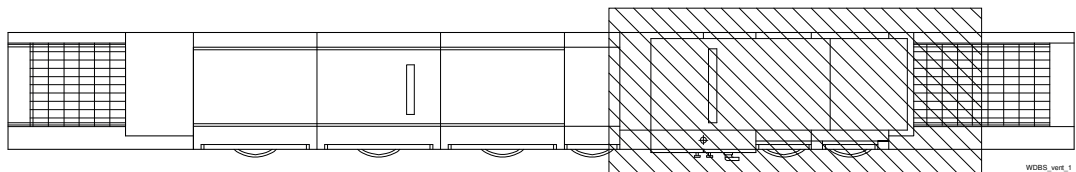
Liitäntä katon kautta
A = vuorauslevy

4.6.3. Ilmanvaihto



Koneen ilmanvaihdon tarpeet määräytyvät seuraavien mukaisesti:

- Koneen lämpökuorma huoneeseen on ilmoitettu TEKNISET TIEDOT -kohdassa.
- Koneen astioiden materiaali ja käsittely.



WD-B 800S suosittelulla höyrykuvun sijainnilla

Yllä olevassa kuvassa näkyy katkoviivalla merkitty alue, joka on suositeltu tuuletuskuvun sijoituspaikka, jotta voidaan hallita lähtevien astioiden energiaa. Kupu on sijoitettava koneen yläpuolelle, jotta jopa luukut voidaan avata vapaasti.

4.6.4. Höyryliitäntä (optio)



Höyryn tuloputkeen (6) tulee asentaa sulkuventtiili. Vaadittu höyrynpaine, katso TEKNISET TIEDOT -kohdassa.

Liitäntä on varustettu suodattimella. Kun höyryliitäntä asennetaan katosta, se johdetaan samaan tilaan vesiputken kanssa vuorauslevyn takana sähkökotelon vieressä.

Lauhdevesi

Lauhdevesiputki (5) on vain höyrylämmitteisissä koneissa. Putki liitetään paineelliseen höyryputkistoon.

4.6.5. Viemäröinti

Poistovesiputki joka liitetään kohtaan (7) tulee olla 50 mm mekaanista kuormaa kestävä metalliputkea. Viemäriputki johdetaan lattiakaivoon niin, että putken suu on lattiakaivon vedenpinnan yläpuolella.

Varmista poistovesiliitännän paikallaan pysyminen käyttämällä esimerkiksi nippusiteitä sille tarkoitetuilla paikoilla.

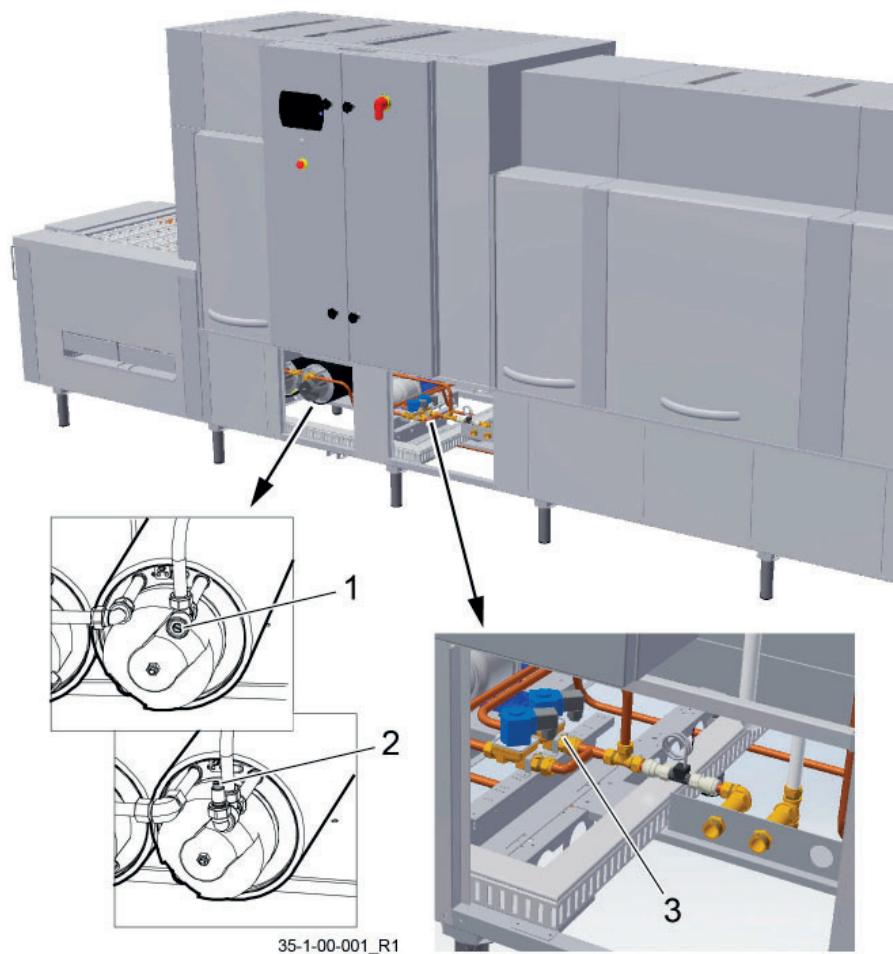
4.6.6. Astianpesu- ja huuhteluaineet



- Koneessa on valmius pesu- ja huuhteluaineen annosteluliitännälle. Vedenotto pesuaineen annostelua varten on sijoitettu lämpimän veden tuloputkeen. Huuhteluaineen annosteluliitäntä on sijoitettu vedenkuumentimien tulovesiputkeen.
- Käytä saman merkistä ja tyyppistä pesuainetta ja huuhteluainetta.
- Jos kone on kylmävesiliitäntäinen, saattaa lämpötila olla liian matala pulveri- tai tahnamaiselle astianpesuaineelle
- On tärkeää, että pesuainetta annostellaan kaikkiin pesualtaisiin, jotta pesutulos varmistuu konetta käynnistettäessä.

Tarpeettomien reikien välttämiseksi koneessa, asennetaan varusteet mieluiten seinälle koneen lähelle.

Ota yhteys sopivaan toimittajaan, kun haluat asentuttaa nämä varusteet.

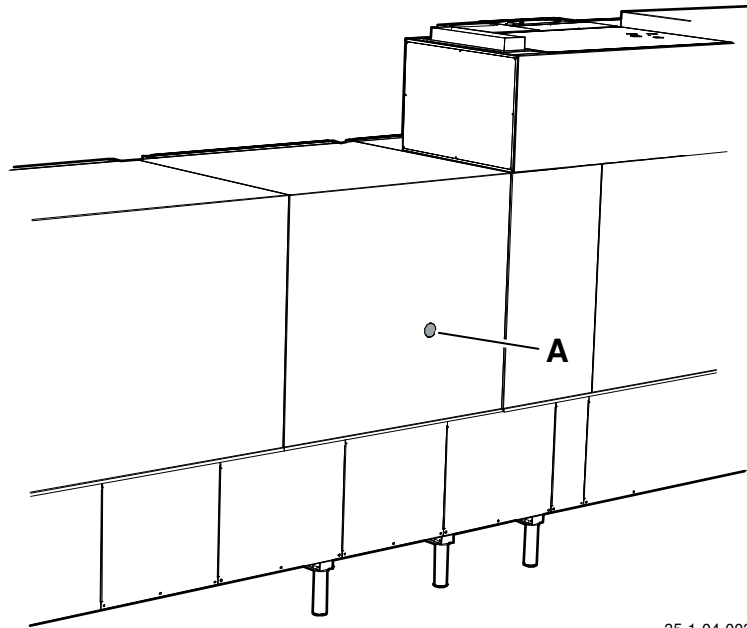


1. Huuhteluaineliitäntä
2. Huuhteluaineliitäntä. Kone, jossa käytetään käsiteltyä vettä (demivesi) (optio)
3. Pesuaineliitäntä

Sähköliitännät: Katso kytkentäkaavio.

Rei'itys pesuaineannostelijaa varten

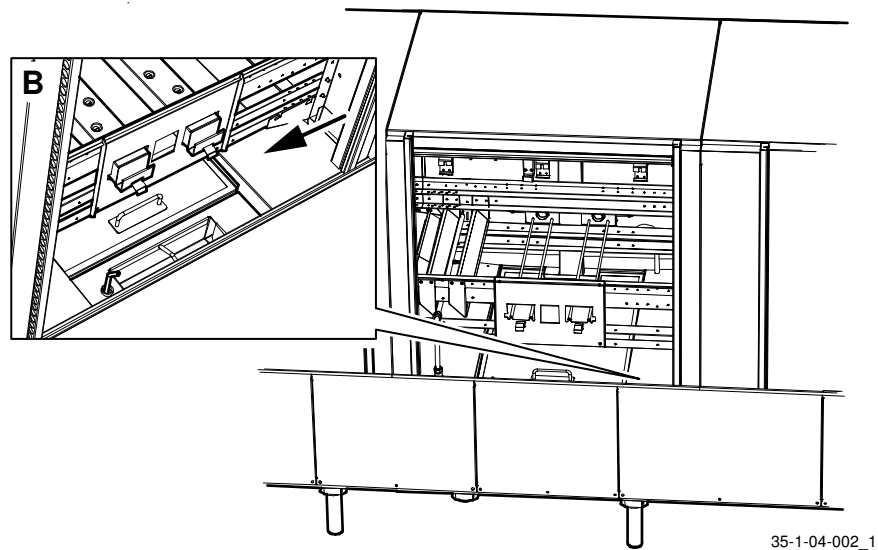
Kiinteä pesuaine:



Takavuorauslevy, kemiallisen pesun vyöhykke

Tämäntyyppistä pesuainetta varten tehdään kemiallisen pesun vyöhykkeen takavuorauslevyyn ja kuvun takapeltiin reikä. Kemiallisen pesun vyöhykkeen takavuorauslevyssä on perforoitu läpivientikohta (A). Poista perforoitu kohta ja poraa reikä sisäkupuun. Tiivistä sopivalla tavalla.

Nestemäinen pesuaine:

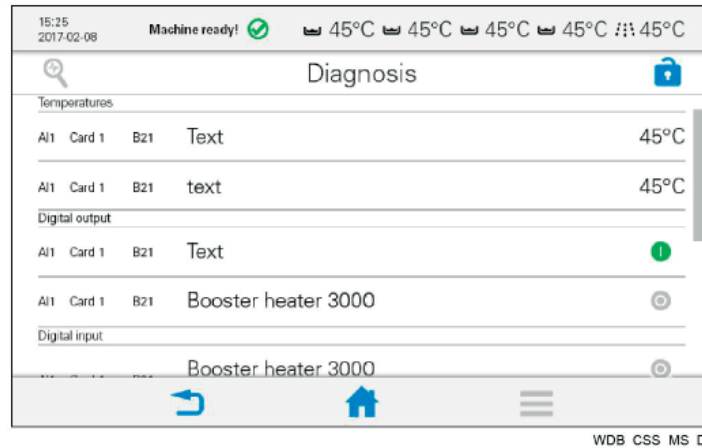


Nestemäisen pesuaineen liitintää varten tehdään reikä kaltevaan peltiin vyöhykkeen siivilöiden lähellä. Sijoita reikä mahdollisimman lähelle kuljettimen johdetta (B, kuva yllä).

Varustuksen sähköliitäntä

Katso tietoja sähköliitännöistä koneen kytkentäkaaviosta.

4.7. LoppuhuuhTELUVirtauksen tarkistus ja säätö



Diagnostiikka välilehti

LoppuhuuhTELUVirtaus on säädetty tehtaalla mutta tulee tarkistaa asennuksen jälkeen. Päästäkseen "Vianmäärityksen" käyttäjän tulee kirjautua sisään käyttöoikeustasolla S1. S1:n salasana on "wd".

- Valmistele kone koekäyttöä varten KÄYTTÖOHJEIDEN mukaisesti.
- Käynnistä syöttö.
- Teippaa syöttöpään valokenno ja odota, kunnes loppuhuuhTELU alkaa.
- Siirry kohtaan "Valikko - Muuta huoltoasetuksia" - näkyviin tulee kirjautumissivu, jolle kirjautut sisään.
- Valitse "Koneen tila" -välilehti ja sen alapuolelta "Diagnos"-välilehti.
- Vieritä alas tekstiin "DI16 KORTTI1 BV02 VIRTAUSMITT": LoppuhuuhTELun virtaus näytetään litroina/min.
- Sääda virtaus vesimittarin vieressä olevalla neulaventtiilillä. Virtauksen, joka riippuu koneen koosta, tulisi olla noin 2,8 - 4 litraa / min. Tarkka virtaus näkyy koneen virtauskaaviossa, joka sijaitsee sähkökaapissa.
- Poistu Vianmääritys -välilehdestä kotipainikkeella. Poista teippi valokennosta.

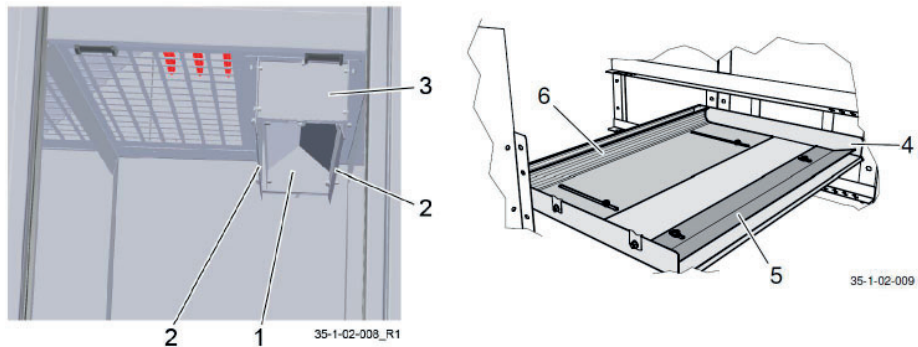
4.8. Kuivausvyöhykkeen ilmanvirtauksen säätö

Koneen ilmavirtaus on riippuvainen useasta eri tekijästä, esimerkiksi:

- Koneen koko
- Koneen lämmitystapa
- Astianpesuhuoneen olosuhteet (ilmanvaihto, lämpötila ym.)
- Koneessa pestävien astioiden tyyppi
- Verhojen sijoitus ym.

Koska monet tekijät vaikuttavat koneen läpi kulkevaan ilmavirtaan, tulee jokainen kone säätää vallitsevien olosuhteiden mukaisesti jotta saavutetaan parhaat tulokset. Kun laite on säädetty niin, että koneen ilmankierto on tasapainossa ei syöttöpäästä eikä purkupäästä vuoda höyryä vaan kaikki höyry poistuu lauhdutinpatterin kautta, jossa höyryn energia otetaan talteen lämmittämään loppuhuuhTELUN vettä.

Koneen tärkein osa tasapainoisen ilmavirran saavuttamiseksi on kuivausvyöhyke, jossa on mahdollista vaikuttaa ilmavirtaan säätämällä jakopeltiä ja ohjauslevyjä.



Puhalluslaatikko ja ohjauslevyt pesualtaan alla (kuivausvyöhyke)

1. Jakopelti
2. Ohjauspellit (käännettävät)
3. Puhalluslaatikko
4. Ohjauspelti (ei säädettävä)
5. Ohjauspelti
6. Ohjauspelti (säädettävä)

Kun kuivausvyöhyke säädetään tulee:

- koneen olla käynnissä
- koneen kakki verhot olla paikalla
- jakopellit ja ohjauspellit olla paikalla mutta löysällä. Peltien ruuvit tulee kiristää sen verran, että pellit pysyvät paikalla ja ovat säädettävissä

Jos koneessa on useampi kuin yksi kuivausvyöhyke, tulee loppuhuhteluvyöhykettä lähempänä olevaa kuivausvyöhykettä säätää ensin. Säädä tarvittaessa myös seuraavaa kuivausvyöhykettä.

Koko säädön aikana on hyvä tarkistaa esipesuvyöhykkeen lämpötilaa (ohjauspaneelin näytöstä) ja lämpötilamuutosta. Voimakkaat lämpötilan vaihtelut esipesuvyöhykkeessä (esimerkiksi jos lämpötila laskee 50°C -> 47°C kolmessa minuutissa) osoittavat, että ilmavirtaus koneen läpi ei ole tasapainossa. Kun kone on säädetty oikein, pysyy esipesuvyöhykkeen lämpötila vakaana 48°C - 49°C: Jos koneen syöttöpää on varustettu esihuhtelulla, tulee lämpötilan olla 5°C - 7°C korkeampi.

Aloita säätämällä kuivausvyöhykkeen katossa olevaa jakopeltiä. Ohjauspellit tulee olla käännetty niin, että suora osa on alaspäin.

- Säädä jakopelti keskelle niin, että rako molemmin puolin on yhtä leveä. Tarkista mihin suuntaan höyry kulkee!
- Säädä **purkupään** puolella oleva rako isommaksi jos:
 - syöttöpäästä vuotaa höyryä
 - purkupäässä näkyvä verho imeytyy sisäänpäin
 - ilma kuivausvyöhykkeessä on kuiva
 - kuivausvyöhykkeen lämpötila on matala

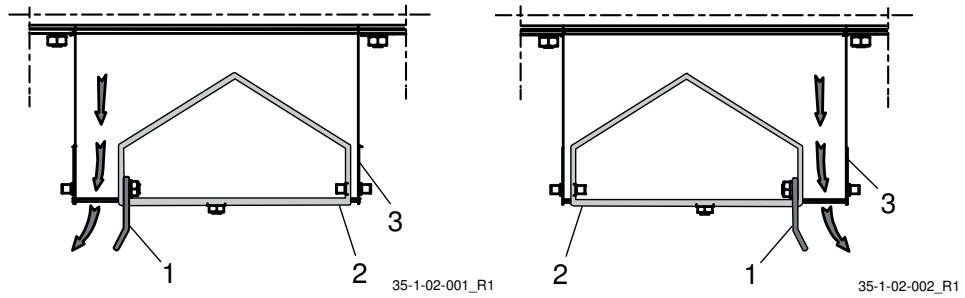
Raon suurentaminen tällä puolelle nostaa ilmanpainetta purkupään suuntaan.

- Säädä **syöttöpään** puolella oleva rako isommaksi jos:
 - purkupäästä vuotaa höyryä
 - syöttöpäässä näkyvä verho imeytyy sisäänpäin

Raon suurentaminen tällä puolelle nostaa ilmanpainetta syöttöpään suuntaan.

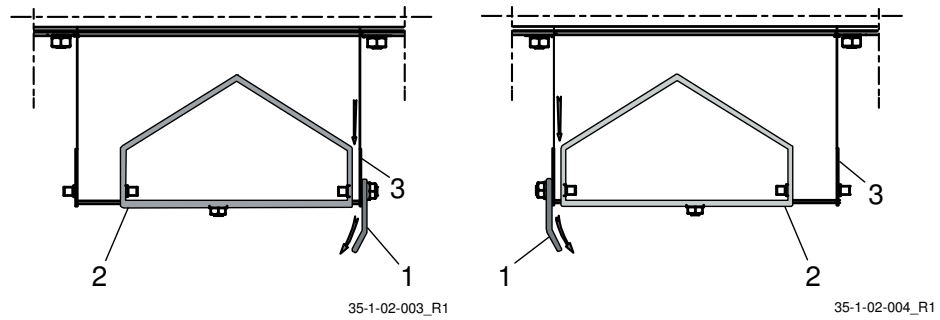
Kun ilmavirtaus on säädetty mahdollisimman hyvin yllä olevan mukaisesti, jatketaan säätämällä ohjauspeltiä. Kun halutaan parantaa ilmavirtausta suuntaan tai toiseen käytetään ohjauspeltiä ja niiden viistottua reunaa. Levyt kiinnitetään hitsauspultteihin joko puhalluslaatikkoon tai jakopeltiin. Kääntämällä levyt eri suuntiin ja asentamalla ne joko puhalluslaatikkoon tai jakopeltiin saadaan enemmän tai vähemmän ilmavirtausta suuntaan tai toiseen.

- Suurin tehostus ilmavirtaan saadaan kun ohjauspelti sijoitetaan sille puolelle jossa puhalluslaatikon ja jakopellin välinen rako on isompi niin, että ohjauspellin viistottu reuna osoittaa siihen suuntaan johon ilmavirtaus halutaan tehostaa, eli pois päin puhalluslaatikon keskustasta. Ohjauspelti tulee sijoittaa niin, että ilmavirta puhaltuu levyn jonka viistottu reuna ohjaa ilmavirran toivottuun suuntaan. Tässä tapauksessa ohjauspelti kiinnitetään jakopeltiin.



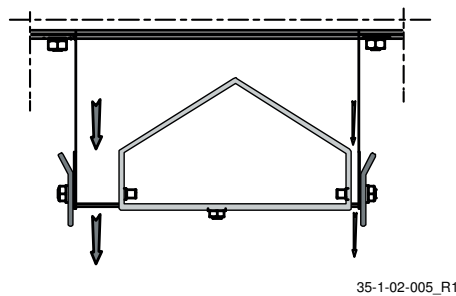
1. Ohjauspelti (kännettävä)
2. Jakopelti
3. Puhalluslaatikko

- Hieman pienempi tehostus ilmavirtaan saadaan jos ohjauspelti sijoitetaan sille puolelle jossa puhalluslaatikon ja jakopellin välinen rako on pienempi niin, että ohjauksellin viistottu reuna osoittaa siihen suuntaan johon ilmavirtaus halutaan tehostaa (tässä tapauksessa puhalluslaatikon keskustaan suuntaan), ohjauspelti kiinnitetään puhalluslaatikkoon.

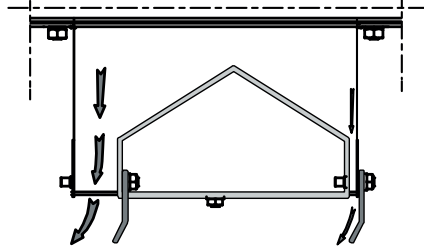


1. Ohjauspelti (kännettävä)
2. Jakopelti
3. Puhalluslaatikko

- Yhdistämällä eri vaihtoehtoja voidaan ilman virtausta tehostaa eriasteisesti tai jättää tehostamatta, esimerkkejä:

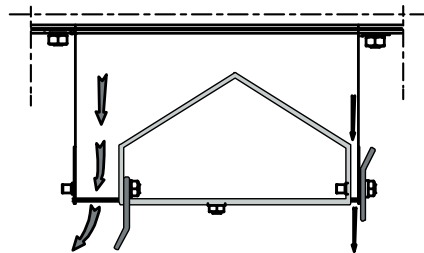


Ohjauksellisten suorien reunat käännettyä alaspäin. Vaikutus ilman virtaukseen on minimaalinen.



35-1-02-006_R1

Ohjauspeltien viistotut reunat käännetty alaspäin siihen suuntaa, johon ilman virtausta halutaan tehostaa. Tämä vaihtoehto tehostaa ilman virtausta toivottuun suuntaan maksimaalisesti.



35-1-02-007_R1

Ilmavirtauksen tehokkuus voidaan säätää kääntämällä ohjauspeltejä eri suuntiin. Tässä esimerkissä ilman virtaus ei tehostu yhtä paljon kun yllä olevassa esimerkissä.

Ilmavirtauksen hienosäätö tehdään kuljettimen alla olevien ohjauspeltien avulla.

Kun kaikki säädöt on tehty, kiristetään jakopellin ja ohjauspeltien kaikki mutterit.

4.9. Apulaitteiden ja lisävarusteiden asennus ja kytkentä



- Kun kone on paikallaan ja säädetty pituus- ja korkeussuunnassa, voidaan lisävarusteet asetaa.
- Kone voidaan varustaa useilla lisävarusteilla. Tarkista, millä varusteilla koneesi on varustettu mallista, konetyypistä ja maasta riippuen.

Eri vaihtoehdot eivät yleensä aseta asennukselle erityisiä vaatimuksia.

4.10. Koekäyttö

Valmistele kone koekäyttöä varten KÄYTTÖOHJEIDEN mukaisesti. Ohjeissa kerrotaan toimet, jotka sinun pitää tehdä koneen käyttöä varten.

4.10.1. Ensimmäinen käynnistys

Asiakkaan tulee täyttää ja allekirjoittaa oheinen lista koneen ensimmäisen käynnistuksen yhteydessä.

Koneen tyyppi:
Numero:
Asennuspäivämäärä:

Lue asennus- ja käyttöohjeet huolellisesti. Käy sen jälkeen läpi seuraavat asiat:

1. Tarkista ennen koneen käynnistämistä

- Vesi- ja poistovesiliitännät
- Että ylikuumenemissuojat on nollattu
- Että koneen sähköliitännän vaihejärjestys on oikein.
HUOM! Jos pyörimissuunta on väärä, tulee vaiheet vaihtaa kontaktorilla.
- Että kone on suorassa
- Että altaan lämmityksen (FU22 - FU24), vedenlämmittimen FU41 - FU43) ja kuivausvyöhykkeen (FU31 - FU33) sulakeautomaatit ovat OFF -tilassa. Kaikki muut sulakeautomaatit on oltava päällä (ON).
- Että pesu- ja huuhteluaineannostelijat ovat oikein liitetty.
- Että siivilät, tyhjennystulppien tiivisteet, ylivuotoputket verhot ja siivilälevyt ovat paikallaan.

2. Koneen täyttö:

- Käynnistä kone
- Tarkista pumppujen pyörimissuunta
- Sulje luukut
- Täytä kone vedellä käyttöohjeiden mukaisesti
- Tarkista tulevan lämpimän ja kylmän veden lämpötilat täytön aikana
- Tarkista tulevan lämpimän veden virtaus ja paine
- Tarkista, että altaiden täyttö-, lämmitys- ja pesuaineen sekoitusajat ovat oikein (katso "Säätöohjeet").
- Kun täyttötarkistus on tehty ja koneen lämmitys käynnistyy - käännä altaan lämmityksen, vedenlämmittimen ja kuivausvyöhykkeen sulakeautomaatit päälle

3. Tarkista asetusarvot:



Kaikki asetusarvot ovat tehtaalla asetettu suosituksien mukaisiin arvoihin

- Tarkista, että kaikki asetusarvot on asetettu oikein.
- Tarkista, että veden lämpötilat (pesualltaissa, vedenlämmittimissä jne.) saavutetaan asetettujen asetusarvojen mukaisesti.

4. Suorita muutama pesu astioilla ja tarkista:

- Että vesivuotoja ei esiinny
- Että höyryventtiilit avautuvat ja sulkeutuvat (höyrylämmitteiset koneet).
- Että lauhteenpoisto avautuu ja sulkeutuu (höyrylämmitteiset koneet)
- Että höyryvuotoja ei esiinny (höyrylämmitteiset koneet).
- Että luukkujen katkaisijat toimivat
- Että pesu- ja huuhtelualtaiden, vedenlämmittimien ja lauhdutinpatterin lämpötilat eivät muutu
- Että vedentasot pesu- ja loppuhuuhtelualtaissa pysyy vakiona.
- Että loppuhuuhtelun (kylmävesi) vedenvirtaus ja paine ovat oikeat.
- Että ilmanvirtaus koneen läpi on optimaalisesti säädetty.
- Että kuivausvyöhykkeen puhaltimen jälkikäyntiaika on oikein.
- Että astiat tulevat puhtaksi
- Että astiat kuivuvat
- Että tappimaton ylikuormitussuojakytkin toimii
- Että synkronointi automaattisen syöttö ja purkuautomaatiikan kanssa toimii.
- Että ulostulon päätyrajakatkaisija toimii.

5. Lopputarkistus: Tyhjennä kone, sammuta se ON/OFF -painikkeen avulla ja katkaise sähkönsyöttö pääkatkaisijalla.

- Jälkikiristä kaikki kontaktoreiden ja mahdollisten sulakeautomaattien liitokset.
- Kaikki sulakeautomaatit asetetaan ON -asentoon.

6. Kouluta henkilökunta seuraavista

- Pesu
- Ylläpito (päivittäiset, viikoittaiset sekä muut säännölliset toimenpiteet)
- Vuosihuoltosuositussuositus

4.11. Dokumentaatio

Varmistaaksesi, että konetta käytetään oikein, on erittäin tärkeää, että konetta käyttävillä henkilöillä on mahdollisuus käyttää koneen mukana tullutta dokumentaatiota. Asennus- ja käyttöohjeet tulee säilyttää koneen lähellä.

5. Tekniset tiedot

Oikeus teknisten tietojen muuttamiseen pidätetään.

Tekniset tiedot									
	550S	600S	650S	700S	750S	800S	850S	900S	950S
Pumpun moottori, esihuuhtelu (kW)	0,74	-	0,74	-	0,74	-	0,74	-	0,74
Pumpun moottori, esipesu (kW)	-	2,35	2,35	2,35	2,35	2,35	2,35	2,35	2,35
Pumpun moottori, kemiallinen pesu 1 (kW)	2,35	2,35	2,35	2,35	2,35	2,35	2,35	2,35	2,35
Pumpun moottori, kemiallinen pesu 2 (kW)	-	-	-	2,35	2,35	2,35	2,35	2,35	2,35
Pumpun moottori, kemiallinen pesu 3 (kW)	-	-	-	-	-	-	-	2,35	2,35
Pumpun moottori, kiertovesihuuhtelu (kW)	0,74	0,74	0,74	0,74	0,74	0,74	0,74	0,74	0,74
Pumpun moottori, välitankki & loppuhuuhtelu (kW)	0,58	0,58	0,58	0,58	0,58	0,58	0,58	0,58	0,58
Pumpun moottori, lauhdutinpatterin huuhtelu (kW)	0,58	0,58	0,58	0,58	0,58	0,58	0,58	0,58	0,58
Lauhdutinpuhallin (kW)	0,12	0,12	0,12	0,12	0,12	0,12	0,12	0,12	0,12
Kuivaajan 1 puhallin (kW)	0,37	0,37	0,37	0,37	0,37	0,37	0,37	0,37	0,37
Kuivaajan 2 puhallin (kW)	-	-	-	-	-	0,37	0,37	0,37	0,37
Kuljettimen moottori (kW)	0,15	0,15	0,15	0,15	0,15	0,15	0,15	0,15	0,15
Vedenkuumennin 1 (kW)	9	9	9	9	9	9	9	9	9
Vedenkuumennin 2 (kW)	3	3	3	3	3	3	3	3	3
Altaan lämpötila, kemiallinen pesu 1 (kW)	15	15	15	15	9	9	9	9	9
Altaan lämpötila, kemiallinen pesu 2 (kW)	-	-	-	9	9	9	9	9	9
Altaan lämpötila, kemiallinen pesu 3 (kW)	-	-	-	-	-	-	-	12	12
Kuivausvyöhyke 1 lämmitysteho (kW)	3	3	3	3	3	3	3	3	3
Kuivausvyöhyke 2 lämmitysteho (kW)	-	-	-	-	-	3	3	3	3
Lämmön talteenotto, jäädytyspinta (m ²)	25	25	25	25	25	25	25	25	25
Esihuuhtelualtaan tilavuus (litraa)	70	-	70	-	70	-	70	-	70
Esipesualtaan tilavuus (litraa)	-	104	104	104	104	104	104	104	104
Kemiallisen pesun altaan tilavuus 1 (litraa)	120	120	120	120	120	120	120	120	120
Kemiallisen pesun altaan tilavuus 2 (litraa)	-	-	-	120	120	120	120	120	120
Kemiallisen pesun altaan tilavuus 3 (litraa)	-	-	-	-	-	-	-	120	120
Loppuhuuhtelualtaan tilavuus (litraa)	21	21	21	21	21	21	21	21	21
Koneen paino sen ollessa käynnissä (kg)	1250	1480	1480	1770	1770	1930	1930	2280	2280
Kotelointiluokka (IP-luokka)	IP55	IP55	IP55	IP55	IP55	IP55	IP55	IP55	IP55

Kapasiteetti- ja käyttötiedot									
	550S	600S	650S	700S	750S	800S	850S	900S	950S
Kapasiteetti, HC -hihna, normaali pesu (lautasia / tunti)	3017	3516	4349	4848	5681	4848	5681	6180	7013
Kapasiteetti, HC -hihna, DIN 1050 (lautasia / tunti)	2514	2930	3624	4040	4734	4040	4734	5150	5844
Kapasiteetti, vakiohihna normaali pesu (lautasia / tunti)	2609	3041	3761	4193	4913	4193	4913	5345	6065
Kapasiteetti, vakiohihna DIN 1050 (lautasia / tunti)	2174	2534	3134	3494	4094	3494	4094	4454	5024
Kontaktiaika DIN 10510 (mm)	2265	2640	3265	3640	4265	3640	4265	4640	5265
Kuljettimen nopeus DIN 10510 (m/min)	1,13	1,32	1,63	1,82	2,13	1,82	2,13	2,32	2,63
Kylmävesikulutus, loppuhuuhdeltu normaali (litraa tunnissa)*	160	170	170	190	190	190	190	210	210
Regenerointi kemiallisessa pesussa (litraa tunnissa)	75	75	75	75	75	75	75	75	75
Höyrynkulutus 150-250 kPa (kg/h) **	44	44	44	48	48	48	48	56	56
Höyrynkulutus 50-140 kPa (kg/h) **	45	45	45	49	49	49	49	58	58
Pintalämpötila 20 °C huoneenlämpötilassa (°C)	35	35	35	35	35	35	35	35	35
Äänitaso LPA (dBA) ***	69	69	69	69	69	69	69	69	69
Äänitaso LWA (dBA) ***	83	83	83	83	83	83	83	83	83

* Vedenkulutus riippuu paikallisista olosuhteista. Hienosäätö tehdään toimituksen yhteydessä.

** Höyrylämmiteinen kone

*** Standardin EN 60 335-2-58, § ZAA.2.8 mukainen, mittauslaitteisto luokan 1 mukainen.

Äänenpainemittaukset tehtiin kolmessa pisteessä 20 cm etäisyydellä reunoista 1,55 m korkeudessa.

Äänitehomittauksessa pyyhkäistiin 1 m laitteen sivuilta sijaitseva viisikulmainen kuvitteellinen mittauspinta.

Sähkölämmiteisen koneen liitäntä									
	550S	600S	650S	700S	750S	800S	850S	900S	950S
Liitännän kokonaisteho (kW)	33,3	33,7	34,4	39,6	40,3	43	43,7	57,3	58
Pääsulake 400-415V 3N~ (A) *	63	63	63	80	80	80	80	100	100
Liitännän enimmäispinta-ala 400-415V 3N~ (L1-L3, N, PE) (TN-S) Cu (mm ²)	70	70	70	70	70	70	70	70	70
Maks. oikosulkuvirta Icu (kA)	10	10	10	10	10	10	10	10	10

* Muu jännite tilauksesta

Höyrylämmiteisen koneen liitäntä									
	550S	600S	650S	700S	750S	800S	850S	900S	950S
Liitännän kokonaisteho (kW)	9	10	11	13	14	16	17	18	18
Pääsulake Huvudsäkring 400-415V 3N~ (A) *	25	25	25	35	35	35	35	50	50
Liitännän enimmäispinta-ala 400-415V 3N~ (L1-L3, N, PE) (TN-S) Cu (mm ²)	70	70	70	70	70	70	70	70	70
Maks. oikosulkuvirta Icu (kA)	10	10	10	10	10	10	10	10	10
Höyryliitäntä (ulkokierteet)	R 1"	R 1"	R 1"	R 1"	R 1"	R 1"	R 1"	R 1"	R 1"
Lauhdesiiliitäntä (sisäkierteet)	R ¾"	R ¾"	R ¾"	R ¾"	R ¾"	R ¾"	R ¾"	R ¾"	R ¾"

* Muu jännite tilauksesta

Vesiliitäntä ja viemärointi									
	550S	600S	650S	700S	750S	800S	850S	900S	950S
Veden laatu, kovuus (°dH)	2 - 7	2 - 7	2 - 7	2 - 7	2 - 7	2 - 7	2 - 7	2 - 7	2 - 7
Kylmävesiliitäntä 5-12 °C (sisäkierteet)	R ¾"	R ¾"	R ¾"	R ¾"	R ¾"	R ¾"	R ¾"	R ¾"	R ¾"
Lämminvesiliitäntä 50-65 °C (sisäkierteet)	R ¾"	R ¾"	R ¾"	R ¾"	R ¾"	R ¾"	R ¾"	R ¾"	R ¾"
Viemärointiiliitäntä, PP-putki (mm)	50	50	50	50	50	50	50	50	50
Kylmän veden kapasiteetti, virtaus (litraa/minuutti)	18	18	18	18	18	18	18	18	18
Lämpimän veden kapasiteetti, virtaus (litraa/minuutti)	12	12	12	12	12	12	12	12	12
Veden kapasiteetti, paine (kPa)	300 - 600	300 - 600	300 - 600	300 - 600	300 - 600	300 - 600	300 - 600	300 - 600	300 - 600
Lattiakaivo, vetokyky (litraa/s)	3	600							
Lämpökuorma, huone, sensibel / latentti / kokonais	4 / 6/10	4 / 6/10	4 / 6/10	4,5 / 7 / 11,5	4,5 / 7 / 11,5	4,5 / 7 / 11,5	4,5 / 7 / 11,5	6 / 9/ 15	6 / 9/ 15

Kuljetusmitat ja paino *, **									
	550S	600S	650S	700S	750S	800S	850S	900S	950S
Osan 1 koko (p x l x k) (m)	2,9 x 1,1 x 1,9	3,4x 1,1 x 1,9	3,4x 1,1 x 1,9	4,4 x 1,1 x 1,9	4,4 x 1,1 x 1,9	4,4 x 1,1 x 1,9	4,4 x 1,1 x 1,9	5,4 x 1,1 x 1,9	5,4 x 1,1 x 1,9
Osan 2 koko (p x l x k) (m)	3,4 x 1,1 x 1,9	3,4x 1,1 x 1,9	3,4x 1,1 x 1,9	3,8 x 1,1 x 1,9	3,8 x 1,1 x 1,9	3,8 x 1,1 x 1,9	3,8 x 1,1 x 1,9	4,4 x 1,1 x 1,9	4,4 x 1,1 x 1,9
Osan 1 paino (kg)	780	550	550	750	750	770	770	1000	1000
Osan 2 paino (kg)	440	700	700	700	700	820	820	820	820

* Normaalityömitus kahtena osana. Toimitetaan haluttaessa useampana osana.

** Pakkauksineen



CE-VAATIMUSTENMUKAISUUSVAKUUTUS

Tämä vaatimustenmukaisuusvakuutus koskee vain konetta/laitetta siinä kunnossa kun sitä käytetään, ei asiakkaan/käyttäjän mahdollisesti käyttämiä lisävarusteita tai laitteeseen tekemiä muutoksia.

Valmistaja: Wexiödisk AB Mårdvägen 4 S-352 45 Växjö, Sweden
Tel: +46 (0)470 77 12 00, E-mail: wexiodisk@wexiodisk.com

Edustaja: Metos Oy AB

Teknisten tietojen laatija: Magnus Ericsson

Koneemme on valmistettu voimassa 2023 olevien EU-direktiivien mukaisesti, ja vakuutamme täten, että seuraavat tuotteet:

CE-vaatimustenmukaisuusvakuutus:

EU:n koneturvallisuusdirektiivi 2006/42/EG, liite IIA

EU:n sähkömagneettista yhteensopivuutta koskevat direktiivit 2014/30/EU

mukaan EU:n WEEE-direktiivin 2003/108/EC

mukaan EU:n RoHS-direktiivin 2012/19/EU

Yhdenmukaistetut standardit:

EN 12100:2010 Koneturvallisuus. Yleiset suunnitteluperiaatteet - Riskien arviointi ja riskin pienentäminen

EN 50106 Safety - Particular rules for routine tests

EN 60529 Sähkölaitteiden kotelointiluokat (IP-koodi)

EN 62233 Mittausmenetelmät sähkömagneettisten kenttien Kotitalouskoneiden sekä niiden kaltaiset laitteet suhteen ihmisten altistumisen

EN 61000-6-2 Sähkömagneettinen yhteensopivuus (EMC). Häiriönsieto teollisuusympäristöissä

EN 61000-6-3 Sähkömagneettinen yhteensopivuus (EMC) – Päästöstandardi asuin- ja liikerakennuksille sekä kevyen teollisuuden ympäristöille

EN 55014-1 Sähkömagneettinen yhteensopivuus. Vaatimukset kotitalouslaitteille, sähköinen työkalu ja vastaavat laitteet.

Osa 1: Päästöjen

EN IEC 63000 Tekninen dokumentaatio arvioinnin sähkö- ja elektroniikkalaitteiden osalta rajoituksia vaarallisten aineiden

Edellä direktiivit ja standardit ovat yhteisiä eri koneryhmää.

Standardit alla olevissa taulukoissa ovat ominaisia eri koneryhmää.

Yksisäiliöiset astianpesukoneet, Karkeapesukoneet, Tunnelipesukoneet tarvikkeineen:	Yhdenmukaistetut standardit: EU:n koneturvallisuusdirektiivi 2006/42/EG, liite IIA
WD-4S: (YY1001-)*	EN 60335-1 Kotitaloussähkölaitteiden ja vastaavien turvallisuus. Yleiset vaatimukset
WD-PRM6/7 & WD-6x & WD-7x & WD-8: (YY20001-)*	EN 60335-2-58 Safety of household and similar electrical appliances. Part 2. Particular requirements for commercial electric dishwashing machines
WD-12S: (YY6201-)*	
WD-PRM60/90: (YY9001-)*	
WD-11 & WD-151E/421E & WD-153/423 (ICS+) & WD-215T & WD-275T: (YY7001-)*	
WD-T60/60F/80/90 & WD-TC: (YY8801-)*	
WD-C90/180: (YY70001-)*	
WD-CDC: (YY75001-)*	
WD-90x: (YY6501-)*	
WD-100GR: (YY8001-)*	

Hihnapesukoneet, Erikoisastianpesukoneet:	Yhdenmukaistetut standardit: EU:n koneturvallisuusdirektiivi 2006/42/EG, liite IIA
WD-Bxxx & WD-BxxxS & WD-xxCT & WD-xxCTS & WD-40BRE & WD-8020x/9020x: (yleiskokouksessa piirustus)	EN 60204-1 Koneturvallisuus. Koneiden sähkölaitteisto. Yleiset vaatimukset
WD-ACS 47D: (YY76-)*	WD-18CW: EN 61000-6-4 Sähkömagneettinen yhteensopivuus (EMC) – Päästöstandardi teollisuusympäristöille
WD-18CW: (YY01-)*	

Erikoiskoneet:	Yhdenmukaistetut standardit: EU:n koneturvallisuusdirektiivi 2006/42/EG, liite IIA
ACS 400HC/800: (13141-)	EN 60204-1 Koneturvallisuus. Koneiden sähkölaitteisto. Yleiset vaatimukset

* YY tarkoittaa valmistusvuotta

Växjö 2023-01-03


Magnus Titusson
Toimitusjohtaja



Metos Oy Ab

Ahjonkaarre FI-04220 Kerava, Finland

tel. +358 204 3913

www.metos.com