

metos

KIERTOARINAUUNI

EDGE-1830 / EDGE-2440 / EDGE-3240 / EDGE-2460 /
EDGE-3260 / EDGE-3860 / EDGE-4460 / EDGE-3270

Asennus- ja käyttöohje

Käännös valmistajan alkuperäisestä käyttöohjeesta



SISÄLLYSLUETTELO

Turvallisuus	4
Uunin osat ja toiminta	5
Osat.....	5
Asennus	7
Tärkeitä vaatimuksia.....	7
Tarvittavat työkalut ja laitteet.....	8
Uunien pinoaminen.....	9
Ikkunat.....	11
Päätypeltien poisto ja tarkastus.....	11
Kuljettimen asennus.....	12
Vakiovarusteet.....	15
Ilmanohjainlaatikot.....	16
Viimeiset liitännät.....	19
Rajoitinvaijeri.....	19
Laitteen käytöstä poistaminen ja hävittäminen	19
Tekniset tiedot	20
Uunin käynnistys.....	29
Uunin sammutus.....	29
Uunin toiminta	30
Valikkojärjestelmän yleiskatsaus.....	30
Peruskäyttö.....	30
Edistynyt käyttö.....	31
Ilmanvaihto.....	35
Virheilmoitukset	36
Ennaltaehkäisevä ylläpito	39
Laitteen takuu	42
CE-todistus	43

Turvallisuus

Tämän kaasulaitteen ostajalla on velvollisuus laittaa näkyvään paikkaan ohjeet, joita on noudatettava, jos käyttäjä tuntee kaasun hajua. Nämä tiedot on hankittava ottamalla yhteyttä paikalliseen kaasuntoimittajaan. Tämä laite on testattu ja hyväksytty käytettäväksi vain elintarviketeollisuudessa. Valmistus ei tue tai hyväksy muita käyttötarkoituksia hyväksytyn sovelluksen ulkopuolella.

Turvallisuutesi

- Tämä laite on tarkoitettu ammattikäyttöön, ja sitä saavat käyttää pätevät henkilöt.
- Vähimmäisetäisyys palavasta tai palamattomasta rakenteesta on 15 cm sivulta ja 15 cm takaa.
- Saattaa olla tarpeen jättää tilaa huoltoa varten.
- Älä käytä ilman valmistajan toimittamaa jalustaa.
- Soveltuu käytettäväksi syttyvillä lattioilla.
- Tämä laite tulee asentaa voimassa olevien määräysten mukaisesti ja sitä saa käyttää vain hyvin ilmastoidussa paikassa.
- Ainoastaan tarvittavan ammattipätevyden omaava henkilö saa asentaa tämän laitteen ja muuttaa sitä toiselle kaasutyypille.
- Lue ohjeet ennen tämän laitteen asennusta ja käyttöä.
- Älä säilytä tai käytä bensiiniä tai muita syttyviä höyryjä tai nesteitä tämän tai minkään muun laitteen läheisyydessä.

Varoitus

- Virheellinen asennus, säätö, muutos, huolto tai ylläpito voi johtaa omaisuusvahinkoihin, loukkaantumiseen tai kuolemaan. Lue tämä käsikirja kokonaisuudessaan ja varmista, että ymmärrät kaikki ohjeet perusteellisesti ennen tämän laitteen asennusta, käyttöä tai huoltoa.
- Pidä laite poissa palavista aineista.
- Älä estä palamis- tai tuuletusilman virtausta uuniin ja sieltä pois. Uunin päällä tai ympärillä ei saa koskaan olla esteitä, jotka voisivat haitata palamis- tai tuuletusilman virtausta uuniin tai uunista. Uunin asennusalueen muutokset eivät saa vaikuttaa palamis- tai tuuletusilmaan uuniin ja sieltä pois.
- Tämä laite on asennettava siten, että tuuletus on riittävä, jotta estetään terveydelle haitallisten aineiden kohtuuttomia pitoisuuksia esiintymisen huoneessa, johon se on asennettu.

Tärkeää

- Säilytä kaikki kuljetusmateriaalit, kunnes olet varma, että uuni ei ole vaurioitunut (joko ulkoisesti tai sisältä) kuljetuksen aikana. Tarkasta uuni huolellisesti vastaanottaessa sekä ulkoisten että sisäisten vaurioiden varalta. On vain asiakkaan vastuulla ilmoittaa mahdollisista kuljetusvaurioista rahtiyhtiölle.

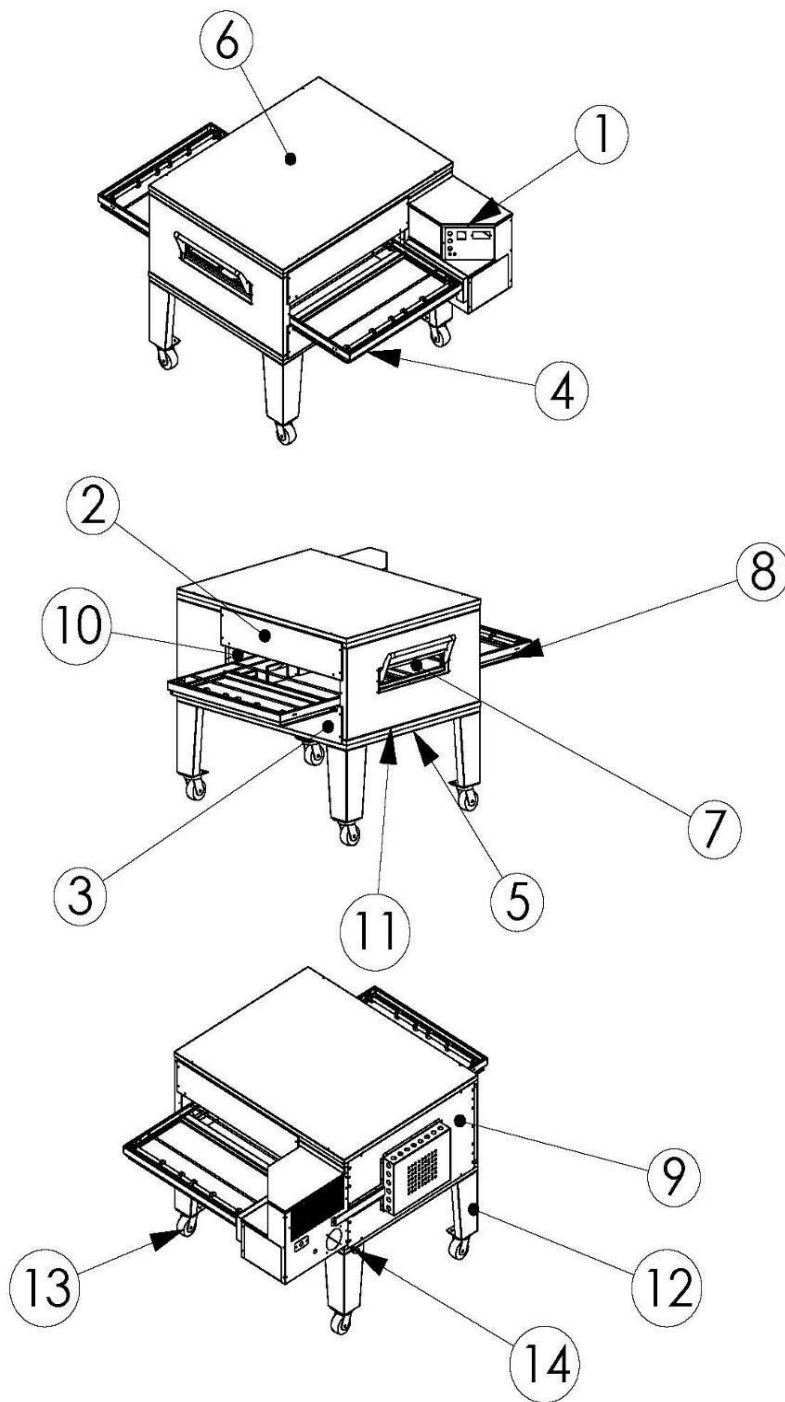
Huomautus

- Uunin asennuksen, mukaan lukien sähkö- ja maakaasuliitännät, uunin sijoittelun ja ilmanvaihdon on oltava kaikkien sovellettavien kansallisten ja paikallisten määräysten mukainen. Kansalliset ja paikalliset säännökset ohittavat käsikirjan suositukset vaatimukset ja ohjeistukset.
- Tämän laitteen ostaja on velvollinen pitämään esillä näkyvästi ohjeet, joita on noudatettava, jos käyttäjä tuntee kaasun hajua. Nämä tiedot on hankittava paikalliselta maakaasun toimittajalta.
- Muiden kuin valmistajan toimittamien osien asentaminen mitätöi takuun ja vapauttaa valmistajan kaikesta vastuista.
- Käyttäjä ei saa säätää niitä osia, jotka valmistaja tai valtuutettu edustaja on suojannut.
- Uunin sähkökytkentäkaavio sijaitsee ohjausosaston sisällä.

Uunin osat ja toiminta

Osat

- 1. Ohjauspaneelikokonaisuus:** Sisältää uunin ja maakaasun ohjauslaitteiden sekä polttimen käyttöohjaimet.
- 2. Päätypelti, ylempi:** Sulkee paistokammion yläosan, kiertoarinan yläpuolella.
- 3. Päätypelti, alempi:** Sulkee paistokammion alaosan, kiertoarinan alapuolella.
- 4. Kiertoarina:** Kuljetin, joka kulkee vaakasuorassa uunikammion läpi; kuljettaa tuotteen uunin läpi.
- 5. Uunin alusta:** Tukee ja eristää uunin pohjaa.
- 6. Uunin kansi:** Kiinnitetään uunin yläosaan, viimeistelee päällekkäin asennettujen uunien ylimmän uunin ja peittää uunin eristyksen.
- 7. Puolipaistoikkuna:** Avautuu, jotta tuote voidaan asettaa uunin puoliväliin (puoli kypsennysaika).
- 8. Murupellit:** Kerää muruset ym. jotka putoavat radan läpi. Arinan kummankin pään alla on murupelti.
- 9. Takaosa:** Sulkee paistokammion takaosan.
- 10. Liitäntälaatikko:** Sisältää kuumailmapuhaltimen moottorin ja puhallinsiiven sekä termoelementit kuuman ilman lämpötilan valvomiseksi.
- 11. Uunin pohja:** Kiinnitetään uunin alustan päälle, sulkee pinon ja peittää uunin eristyksen.
- 12. Uunin jalat:** Käytetään alemman uunin nostamiseen sopivalle työskentelykorkeudelle jos uuni asennetaan yksin tai jos pinotaan kaksi uunia päällekkäin.
- 13. Uunin pyörät:** Käytetään kaikissa uunikokoonpanoissa mahdollistamaan uunin siirtäminen asennusta ja huoltoa varten.
- 14. Kiinnityslaite:** Kiinnittää uuni seinään kaasu- ja sähköliitäntöjen vaurioitumisen välttämiseksi.



Asennus

Tärkeitä vaatimuksia

Uunin asennuksen on noudatettava paikallisia määräyksiä tai, jos paikallisia koodeja ei ole, kansallisen polttoainekaasusäännösten, ANSI Z223.1/NFPA 54 TAI maakaasun asennuskoodin, CAN/CGA-B149.1 tai propaanikaasun asennuskoodin mukaisesti, CAN/CSA-B149-2 soveltuvin osin

Tämä laite on maadoitettu paikallisten määräysten mukaisesti, tai jos paikallisia määräyksiä ei ole, kansallisen sähkösäännösten ANSI/NFPA 70 mukaisesti.

Kun tämä laite asennetaan pyörien kanssa, se on asennettava mukana toimitetuilla pyörillä, ANSI Z21.69 / CAN/CGA-6.16:n mukaisella liittimellä, standardin ANSI Z21.41 mukaisella pikakatkaisulaitteella ja liikettä rajoittavalla mekanismilla laitteen liittintä tai siihen liittyvää putkistoa rasittamatta. Tämä pikakatkaisulaite ei saa olla yli 1,5 metriä pitkä.

Kaasunsyöttöletkun tai -putken on oltava voimassa olevien kansallisten vaatimusten mukainen, ja ne on tarkastettava määräajoin ja vaihdettava tarvittaessa.

Tämä laite ja sen yksittäiset manuaaliset sulkuventtiilit on irrotettava kaasun syöttöputkijärjestelmästä kaasunsyöttöputkien painetestauksen aikana yli 1/2 psi:n (3,5 kPa) paineilla.

Tämän uunin asentajan tulee ottaa yhteyttä paikallisiin rakennus- ja paloviranomaisiin tämän uunin ja sen ilmanvaihtojärjestelmän tarkastuksista ja asennusvaatimuksista.

Ellei toisin mainita, asentaja ei saa säätää valmistajan tai valtuutetun edustajan suojaamia osia.

Jos tämä laite on tarkoitus muuttaa muuhun kaasutyypin kuin mihin se on alun perin säädetty, ota yhteyttä valmistajaan tai valtuutettuun edustajaan sopivaa muunnossarjaa varten. (oikea suutin, oikea laitetarra ja ohjeet)

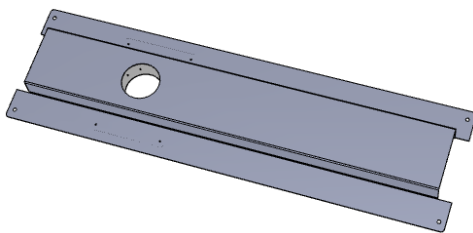
Tarvittavat työkalut ja laitteet

Nostojärjestelmä

(2) EDGE-nostimet, PN: IE-9001, Genie Lift tai vastaava nostojärjestelmä



(2) EDGE-nostolevyt, PN: IE-9100-xx (Tiedustele tilausta tehdessä)



(1) EDGE-asennuskärry, PN: IE-9201, 4-pyöräinen kärry, lavanosturi tai vastaava



- (1) 3 metriä, SCH40 teräsputki, 3" ulko Ø tai 2,5" sisä Ø (Paikallisesti hankittu)



- (2) Puristimet tai lukituspihdit, kun ei käytetä IE-9001 EDGE-nostureita

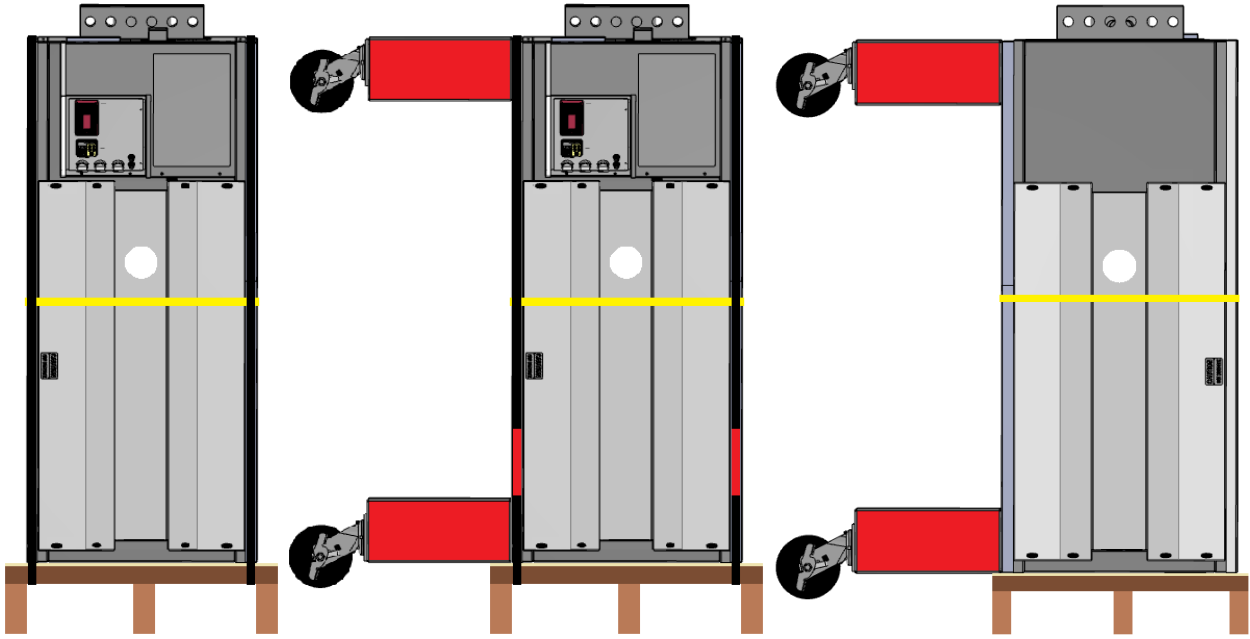


KÄSITYÖKALUT

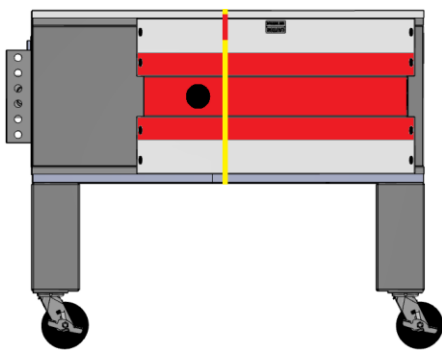
- (1) #2 Phillips -ruuvimeisseli
- (1) Räikkä ja lyhyt jatke
- (1) 5/16" hylsy- tai mutterinväänin
- (1) 7/16" jokoavain
- (1) 9/16" kanta
- (1) 3/8" Pistorasia tai jokoavain *uunin takaosa
- (1) Peltileikkurit nauhan leikkaamiseen
- (1) Säädetty jokoavain (Crescent) *tarpeen mukaan

Uunien pinoaminen

1. Pura ALIN uuni pakkauksesta säilyttäen kaikki liitetyt asiakirjat ja ÄLÄ leikkaa nauhaa tässä vaiheessa, uunin on pysyttävä kiinnitettynä kärryyn tai lavalle. Tarkista, ettei uunissa ole mitään kuljetusvaurioita ennen kuin jatkat.
2. Siirrä uuni asennuspaikalle vaunun tai kärryn avulla. Jätä riittävästi tilaa uunin nostamiseen, kääntämiseen ja pinoamiseen.
3. Leikkaa VAIN nauhat, jotka kiinnittävät uunin lavaan tai kärryyn.
4. Aseta kuljetin ja muut lisävarusteet sivulle myöhempää asennusta varten.
5. Kiinnitä jalat ja pyörät (jalkoja ei käytetä jos pinotaan kolme uunia päällekkäin) käyttämällä 9/16" hylsyä.



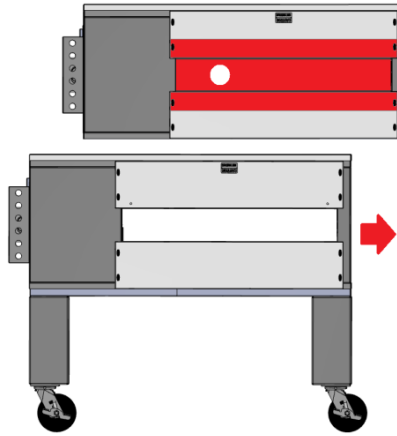
6. Jos nostolevyjä ei ole asennettu, asenna ne tässä vaiheessa. Ne on asennettava päätypeltien väliin ja kiinnitettävä neljällä olemassa olevalla mustalla siipimutterilla. 3" reikä on sijoitettava uunin takaosaan tasapainotusta varten.
7. Asenna SCH40 teräsputki varovasti ensimmäisen nostolevyn läpi, uunin läpi ja ulos toisen nostolevyn kautta.
8. Aseta nostimet samalle korkeudelle putken molemmille puolille.
9. Jos käytät muita kuin EDGE -nostimia, käytä lukituspihtejä estääksesi putken pyörimisen pois nostolaitteelta.
10. Nosta uunia tasaisella nopeudella ja samalla korkeudella molemmilta puolilta nostimien avulla. Ohjaa uunia noston aikana estääksesi odottamattoman pyörimisen.
11. Kun uuni on tarpeeksi korkealla, aloita uunin pyörittäminen, kunnes etupyörä koskettaa maata.
12. Siirrä lava tai kärry työalueelta.
13. Jatka nostoa ja pyöritystä, kunnes takapyörät voidaan kääntää maahan.
14. Aloita uunin laskeminen alas, vakaasti ja hallinnassa, kunnes kaikki pyörät ovat lattialla.
15. Leikkaa viimeiset nauhat uunista



16. Jos pinotaan lisää uuneja, siirrä uuni syrjään, jotta seuraava lavalle pakattu uuni voidaan siirtää työalueelle. Toista vaiheet 1–4 ja 6–9.

VAROITUS

Älä laita käsiäsi tai sormiasi liitoshuulen alle. Liitoshuulen reuna on terävä ja voi aiheuttaa vakavia haavoja tai katkaista sormea.



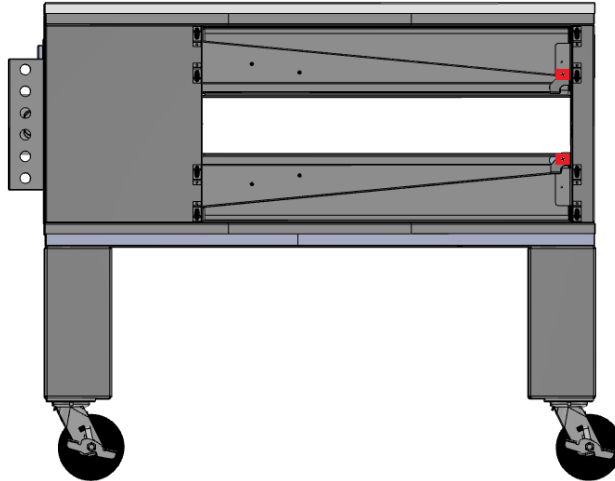
17. Poista ylimmän uunin suojamuovi kannesta ENNEN uunin pinoamista.
18. Nosta toinen ja kolmas uuni ja käännä vaakasuoraan. Jatka nostoa, kunnes alempi uuni voidaan sijoittaa korotetun uunin alle.
19. Kohdistu uunin takareuna ja kulmat ja ala sitten laskea uunia alas. OLE VAROVAINEN, PURISTUSVAARA. Säilytä aina nostimen hallinta koko prosessin ajan. Jos lisänauha on edelleen paikallaan, poista se ennen pinoamisen lopettamista.

Ikkunat

1. Ikkunan oikeanpuoleista saranalevyä ei saa poistaa. Irrota VASEN saranalevy uunista ja pidä tallessa 2 ristipääruuvia.
2. Asenna ikkunan oikea puoli asettamalla saranatappi saranalevyn taakse.
3. Pidä ikkunaa vaakasuorassa, kiinnitä vasen saranalevy ja ruuvaa 2 ristipääruuvia takaisin.
4. Testaa ikkunan toimintaa nostamalla sitä hieman avataksesi. ÄLÄ vedä kahvaa ulospäin nostamatta, sillä se aiheuttaa saranatappien liiallisen kuluminen ja ikkunan ennenaikainen rikkoutuminen.

Päätypeltien poisto ja tarkastus

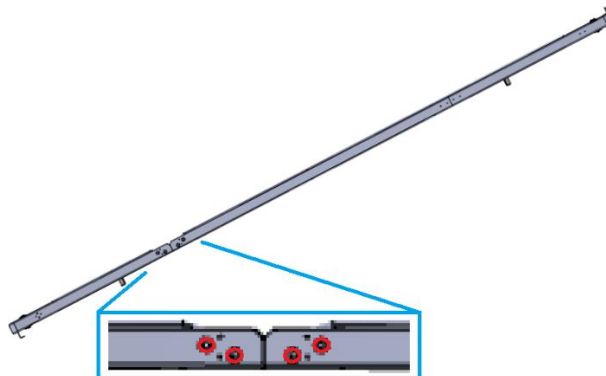
1. Poista kaikki jäljellä olevat nostolevyt uuneista.
2. Irrota päätypellit vain yhdestä uunista. YLÄ- ja ALALEVYT ovat erilaisia. Yläpäätylevyissä on varoitus-tarra.
3. Paikanna ja poista kuljetuskiinnikkeet (ylä- ja alaosa) ilmanohjainlaatikoiden kärjestä. Nämä kiinnikkeet on kiinnitetty 5/16" uralla olevalla metallilevyruuvilla.
4. Hävitä kuljetuskiinnikkeet tai säilytä tarvittaessa.



5. Tässä vaiheessa on hyvä käytäntö varmistaa, että saamasi uunin ilmanohjainlaatikoiden kuvio on tilauksen mukainen.
6. Vedä ylemmät ilmanohjainlaatikot uunista, nosta laatikon kapea pää etukannattimesta ja nosta sitten isompi pää liitântäkammion seinästä takapuolelta. Varmista, ettet sekoita ilmanohjainlaatikoita keskenään.
7. Voit liu'uttaa ilmanohjainlaatikon suojuksen pois päältä varmistaaksesi, että sisempi levy on oikea. Tunnista sisempi levy kaaviosta luvussa "Ilmanohjainlaatikoiden kokoonpano".
8. Kun asennat ilmanohjainlaatikoita, varmista, että laatikko on täysin liitântälaatikon seinää vasten.
9. Kun olet valmis, asenna päätypellit uuniin. ÄLÄ kiristä mustia siipimuttereita liikaa.
10. Toista prosessi jokaiselle jäljellä olevalle uunille.

Kuljettimen asennus

1. Avaa uunin kuljetin varovasti tasaiselle alustalle.
2. Liitä rungon osat kiinnitetyillä kannattimilla, 1/4-20 pulteilla ja 7/16" muttereilla. Löydät nämä pienestä kangaspussista, joka on kiinnitetty jokaiseen kuljettimeen.
3. Kun kuljetin on koottu oikein, siirrä se asennusalueelle.



4. Kuljetin asennetaan uunin oikealta puolelta (ohjauspaneelin puolelta). Tämä toimenpide vaatii kaksi henkilöä ja huolellista viestintää on käytettävä sormien puristamisen välttämiseksi. On suositeltavaa, että uunin pyörät lukitaan tässä vaiheessa.
5. Ohjaa kuljetin uuniin siten, että jokaisella pitkällä sivulla on henkilö.
6. Kallista kuljetin tarpeen mukaan estääksesi kiinnikkeitä osumasta päättyelpeihin tai uunin sisäosiin.

7. Kun kuljetin on työnnetty riittävästi uuniin, tulee siirtyä kuljettimen lyhyille sivuille. Yksi henkilö syöttää kallistettua kuljetinta uunissa, kun taas toinen vastaanottaa sen. Jälleen viestintä on turvallisuuden kannalta avainasemassa tämän prosessin aikana.
8. Hihnaa tulee pidentää noin 15 cm lisää vasemmalle, mikä mahdollistaa riittävän löysyyden kuljettimen käyttöketjun (ketjujen) asentamiseksi arinan moottorin ketjupyörään (pyöriin).
9. Tarkista kuljettimen käyttöjärjestelmä ja asenna nämä ketjut seuraavien tietojen avulla:

Kuljetinta liikuttaa moottori, ketjupyörä ja ketjujärjestelmä. Moottorin (moottoreiden) ketjupyörät on kiilattu ja sisältävät (2) kuusiokoloruuvia. Tämä ei estä ketjupyörää liikkumasta SISÄÄN tai ULOS akselilla kuljetuksen tai asennuksen aikana. Sääto saattaa olla tarpeen kohdistusta varten asennuksen yhteydessä.

Uuni vakiokuljettimella

Moottorin akseli:



Ketjupyörä on samassa tasossa kuljetinmoottorin akselin kanssa.

Yksi kuljetin: Kiinnitysruuvi kiilan kohdalla ja akselin litteällä puolella.



Kuljettimessa on yksi vetopyörä. Ketjupyörä on sijoitettu kuljettimen akselille, jossa aivan kuten käyttömoottorin akselissa on litteä alue.

Kuljettimen akseli:



Yksi kuljetin: Kiinnitysruuvi kiilan kohdalla ja akselin litteällä puolella.



Kuljettimen akselin ketjupyörä on huoltokohde. Määräajoin on tarkastettava, etteivät kiinnitysruuvit ole löystyneet eivätkä ole siirtyneet tasosta käytön aikana. Tämä tapahtuu usein uunin puhdistuksen aikana.

Uuni kaksiosaisella kuljettimella

Etummainen moottori (3 pulttia): Kiinnitysruuvi kiilan kohdalla ja akselin litteällä puolella.



Etummaisen moottorin ketjupyörä on samassa tasossa akselin kanssa.

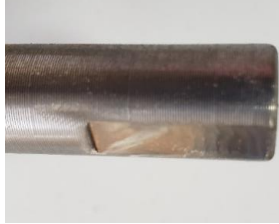
Taaemman moottorin ketjupyörä on samassa tasossa akselin litteän osan sisemmän kohdan kanssa.

Taaempi moottori (4 pulttia): Kiinnitysruuvi kiilan kohdalla ja akselin pyöreällä puolella.



Kuljettimessa on kaksi ketjupyörää. Molemmat hammaspyörät on sijoitettu kuljettimen akselille, jossa aivan kuten kuljetinmoottorin akselissa on tasainen alue.

Kuljettimen akseli:



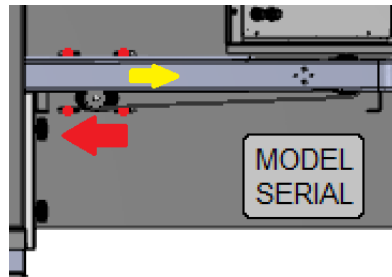
Ketjupyörien offset: Kiinnitysruuvi litteällä puolella ja pyöreällä puolella.



Kuljettimen molemmat ketjupyörät ovat samassa tasossa kuljettimen akselin pään kanssa.

Kuljettimen akselin ketjupyörä on huoltokohde. Määräajoin on tarkastettava, etteivät kiinnitysruuvit ole löystyneet eivätkä ole siirtyneet tasosta käytön aikana. Tämä tapahtuu usein uunin puhdistuksen aikana

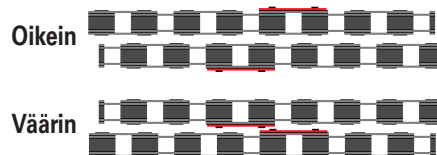
10. Varmista, että kuljettimen moottorin 7/16" pultit on löysätty, jotta kuljettimen moottori voi liukua edestakaisin säätöä varten. 4 pulttia taka- tai yksittäiselle moottorille, [3 pulttia kaksiosaiselle kuljettimelle].
11. Asenna ketju [tai pisin] ketju [taiemman moottorin] ketjupyörästä kuljettimen [vasemmalle] ketjupyörälle.
12. Nosta ja vedä kuljetinta oikealle, jotta se asettuu kokonaan uuniin. Tämä toiminto vetää löystyneen kuljetinmoottorin eteenpäin.



13. Säädä ketjun kireys niin, että joustoa on noin 6 mm. Oikein säädettyssä [pitkässä] ketjussa on juuri sen verran löysää, että hihna voidaan nostaa ja työntää uuniin. Tämä mahdollistaa helpon poistamisen myöhemmin puhdistusta varten.

HUOMAA KAKSIOSAISEN KULJETTIMEN ASENNUKSESSA

14. Kun asennat ketjuja uuniin, jossa on kaksiosainen kuljetin, on tärkeää sijoittaa ketjujen lukituspalat pois päin toisistaan. Jos näin ei tehdä, seurauksena voi olla, että lukituspalat osuvat toisiinsa mikä voi aiheuttaa tukoksia ja kuljettimen vaurioitumista.



15. Kiristä taaemman kuljettimen moottorin (4) 7/16" pulttia, kun säätö on oikea.
16. Uuneissa joissa on kaksiosainen kuljetin, asennetaan lyhyt ketju (etu) säätämällä moottoria eteenpäin ja kiinnittämällä sitten ketju ketjupyörien ympärille.
17. Säädä moottoria taaksepäin ja poista löysyys kiristämällä (3) 7/16" pultit. Nämä (3) pultit löysätään aina, kun kuljetin poistetaan uunin puhdistamiseksi. Hihna ei nouse eikä siirry uuniin lyhyen ketjun ollessa kiinni.

Vakiovarusteet

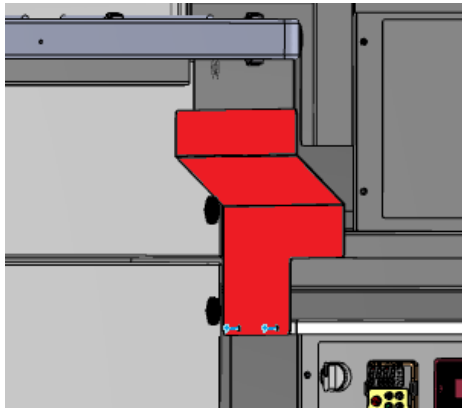
Uusien uunien mukana toimitettuja vakiovarusteita voivat olla:

- Lämpösuojat (pinotuille uuneille)
- Ketjusuojat
- Rei'itetyt murupellit(keski- tai yläuuneihin)
- Rei'ittämättömät murupellit (alemmillle tai yksittäisille uuneille)
- Kuljettimen päätyrajoitin (kaikkien uunien ulostulopuolelle)
- Täydentävät pylväslevyt (leivontaominaisuuksien säätöihin)

Uunien mukana voi tulla lisätarvikkeita, katso näiden osien mukana toimitetut ohjeet.

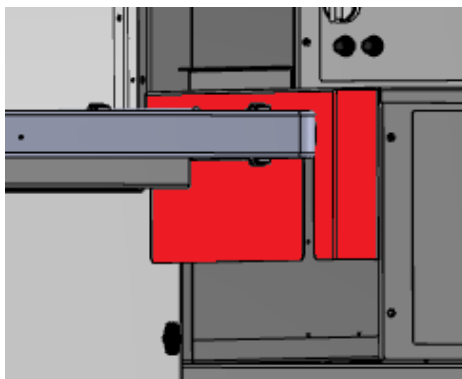
Lämpösuojat

Lämpösuojat tarvitaan pinottaessa 2 tai 3 uunia. Lämpösuojat ohjaavat uunista karkaavan lämmön pois ohjauspaneelin alapuolelta. Lämpösuoja kiinnitetään olemassa olevilla (2) ristipääruuveilla, joilla ohjauspaneelin kansi on kiinnitetty.



Ketjusuojat

Ketjusuojat on tarkoitettu estämään pääsy kuljetinjärjestelmän liikkuvaan käyttökettuun. Tämä suojus asennetaan kuljetinhihnan ja ohjauskaapin väliin. Ristipääruuvi asennetaan sitten suojuksen läpi ohjauskaapin sivulle, jotta suojus ei vahingoissa irtoaisi.



Murupellit

Murupellit ovat uunin puhtaana pitämistä varten. Yksittäisissä uuneissa tai pinossa olevissa ALA -uuneissa on rei'ittämättömät murupellit asennettuina hihnojen päiden alle. Nämä pellit liukuvat yksinkertaisesti paikoilleen käyttämällä hihnan alapuolella olevia kiinnikkeitä. Pinotuissa uuneissa, lukuun ottamatta alinta uunia, käytetään vain rei'itettyjä murupeltejä. ÄLÄ KOSKAAN asenna rei'ittämätöntä murupeltiä keski- tai yläuuniin. Jos teet niin, kuljettimen alle jää lämpöä, joka työntyy ulos ohjausjärjestelmän alta ja saattaa vahingoittaa sitä. Takuu ei korvaa kuumuudesta aiheutuneita vaurioita.

Kuljettimen päätyrajoitin

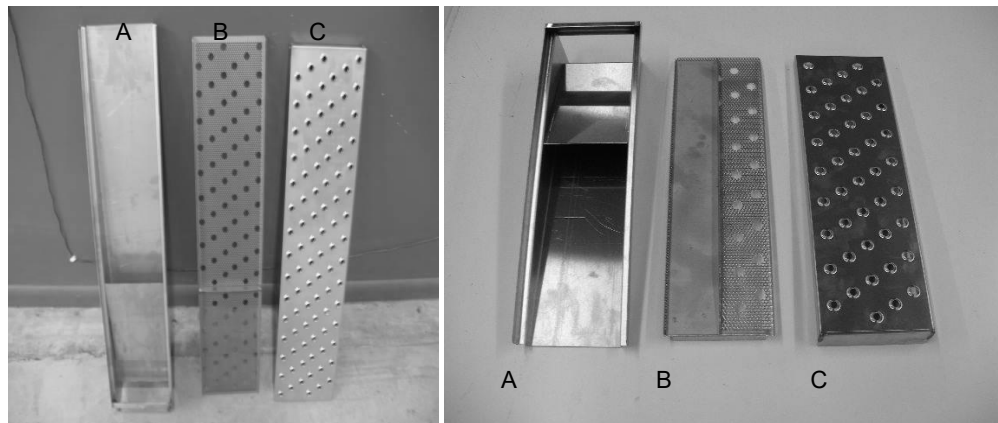
On olemassa muutamia päätyrajoitintyyppisiä. Tyypillinen yksinkertaisesti kääntyy kuljettimen pään yli ulostulopuolella. Tämä auttaa estämään valmiita tuotteita putoamasta lattialle. Joitakin muunnelmia tästä ovat Take-Off-Trays, jotka laajentavat ulostuloaluetta. Muita tyyplejä ovat sivurajoittimet, jotka auttavat estämään tuotteen putoamisen myös sivulta. Kaikki mallit liu'utetaan kuljettimen yli vinossa asennossa ja käännetään sitten niin, että ne ovat suorassa.

Pylväslevyt

Uunin mukana voidaan toimittaa myös muita ilmanohjainlaatikon levyjä. Uunit rakennetaan esiasennetulla yleiskuviolla. Mukana on lisälevyjä, jotka muuttavat uunin paisto-ominaisuuksia, jotta ne sopivat parhaiten leivottavan tuotteen kanssa. Uunin ilmanohjainlaatikon sisällä käytetään pylväslevyjä. Katso lisätietoja kohdasta " Ilmanohjainlaatikot".

Ilmanohjainlaatikot

1. Kaikki EDGE-uunit toimitetaan yhteensä kahdeksalla (8) ilmanohjainlaatikolla per uuni. Jokainen ilmanohjainlaatikko koostuu kolmesta (3) osasta:
 - A) Laatikon runko
 - B) Sisempi pylväslevy (erilaisia kokoonpanoja)
 - C) Ulompi levy



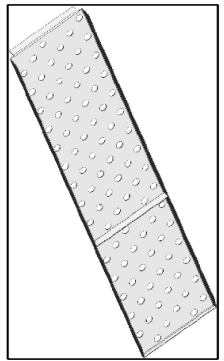
Kuva 8

2. Uunin ilmanohjainlaatikon kuvio määrittää paisto-ominaisuudet. Kun kuvio on tiedossa, merkitse tarra ohjauskaappiin. Kaikki alemmat ilmanohjainlaatikot ovat täysin auki käyttäen #10 -pylväslevyjä.
3. Aloita uunin ohjauspuolelta ja aseta ensimmäinen pari ylä- ja ilmanohjainlaatikkoa paikoilleen liu'uttamalla ne uuniin kapea pää hieman koholla (etupitimien ohittamiseksi). Kohdista laatikon leveä (avoin) pää liitöntäkammion seinämän aukon päälle ja laske kapea pää etupidikkeeseen. (Kuva 9)

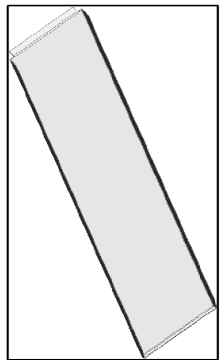


Kuva 9

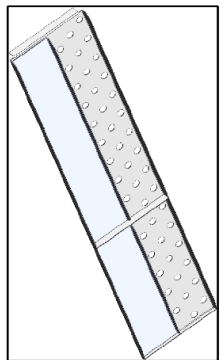
4. Toista vaihe 3, kunnes kaikki kahdeksan (8) ilmanohjainlaatikkoa on asennettu.



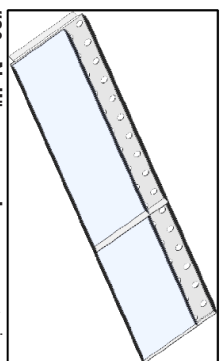
#10, Täysin auki, 100 % ilmasta jakautuu koko ilmanohjainlaatikosta.



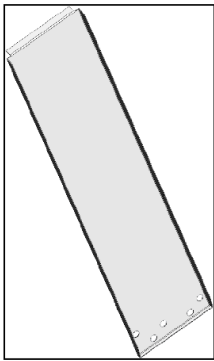
#30, Täysin suljettu, tuottaa säteilylämpöä koko tuotteeseen, ilmanvirtaus on täysin suljettu.



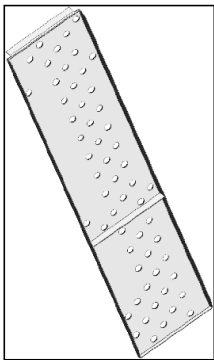
#50, Puoliavoin vasen, tarjoaa 50 % ilmasta laatikon vasemmalle puolelle ja säteilylämpöä oikealle puolelle.



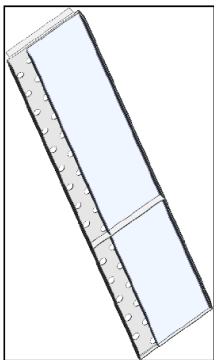
#80, Neljäsosa avoin vasen, tarjoaa 25% ilmasta laatikon vasemmalle puolelle ja säteilylämpöä oikealle puolelle.



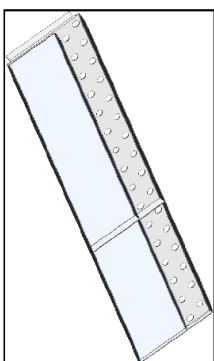
#20, Takareuna auki, lisää hieman takareunan ilmanvirstausta ja muualle ainoastaan säteilylämpöä.



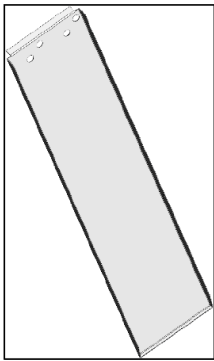
#40, Viimeistelypeitti, erittyneen pylväselvyy, jota käytetään yksinomaan ulostulo-pään ilmanohjainlaatikossa.



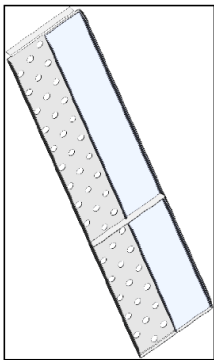
#70, Neljäsosa avoin oikea, tarjoaa 25 % ilmasta laatikon oikealle puolelle ja säteilylämpöä vasemmalle puolelle.



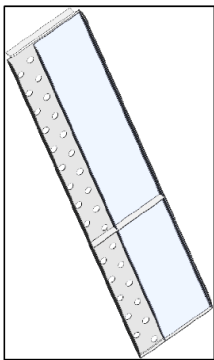
#85, Kolmasosa avoin vasen, tarjoaa 33 % ilmasta laatikon vasemmalle puolelle ja säteilylämpöä oikealle puolelle.



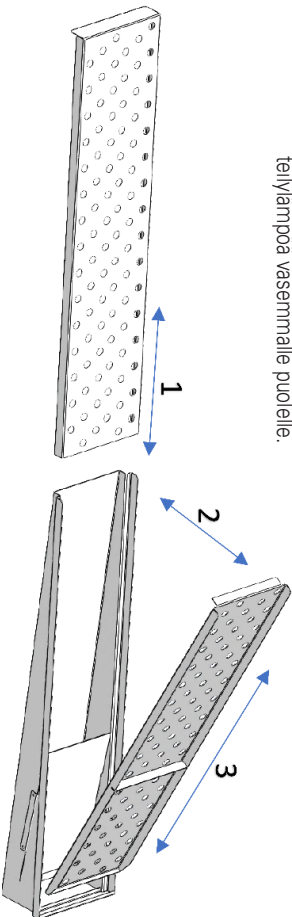
#25, Etureuna auki, lisää hieman etureunan ilmanvirstausta ja muualle ainoastaan säteilylämpöä.



#50, Puoliavoin oikea, tarjoaa 50 % ilmasta laatikon oikealle puolelle ja säteilylämpöä vasemmalle puolelle.



#75, Kolmasosa avoin oikea, tarjoaa 33 % ilmasta laatikon oikealle puolelle ja säteilylämpöä vasemmalle puolelle.



Viimeiset liitännät

Lopullisen kaasun ja sähkön asennuksen ja liittämisen saa suorittaa valtuutettu putkimies ja sähköasentaja. Tämän uunin kaasunpaineet (sisääntulo ja min/max liekki) on tarkastettava ja asetettava tässä oppaassa lueteltujen teknisten tietojen mukaisiksi. Tämän uunin sähkönsyöttö on tarkastettava ja sen on täytettävä tässä oppaassa luetellut vaatimukset.

Sähkönsyöttö on kytkettävä suoraan uunin sivulle asennettuun sähkörasiaan. Irrota 3 kannen ruuvia päästäksesi käsiksi näihin liitoskohtiin. Varmista, että maadoitus liitetään oikein merkittyyn liitoskohtaan.

VAROITUS

Tarkista aina vuotojen varalta kaasunsyöttöputkien liitännöiden tai uunin huollon suorittamisen jälkeen.

VAROITUS

Uunin vaurioitumisen ja henkilövahinkojen tai jopa kuoleman välttämiseksi sähkönsyötön jännite, vaihe ja maadoitus on tarkastettava ja todennettava ennen jännitteen kytkemistä.

Rajoitinvaijeri

TÄRKEÄÄ

PYÖRILLÄ VARUSTETUT UUNIT:

- 1. On järjestettävä riittävät keinot laitteen liikkeen rajoittamiseksi niin, että liitosputkiin, kaapeleihin, katkaisuventtiileihin tai siihen liittyvään putkistoon ei kohdistu räsitusta.**
- 2. Rajoitinvaijeri on kiinnitettävä kiinnityssilmukkaan, joka sijaitsee uunin pohjakokoonpanon vasemmalla puolella.**

Kaikki EDGE -uunit on varustettu pyörillä, ja rajoitinvaijeri on asennettava rajoittamaan uunin liikettä räsittämättä kaasun- tai sähköliitännöitä. Rajoitinvaijerin toinen pää on kiinnitetty seinään ja toinen pää kiinnityssilmukkaan, joka sijaitsee uunin pohjakokoonpanon vasemmalla puolella.

Varmista, että rajoitinvaijeri rajoittaa uunin liikettä niin, ettei kaasunsyötön pikakatkaisuliittimeen tai sähköjohtoon kohdistu räsitusta.

Kun rajoitinvaijeri on kytketty, siirrä uuni lopulliseen asentoonsa ja lukitse pyörät.

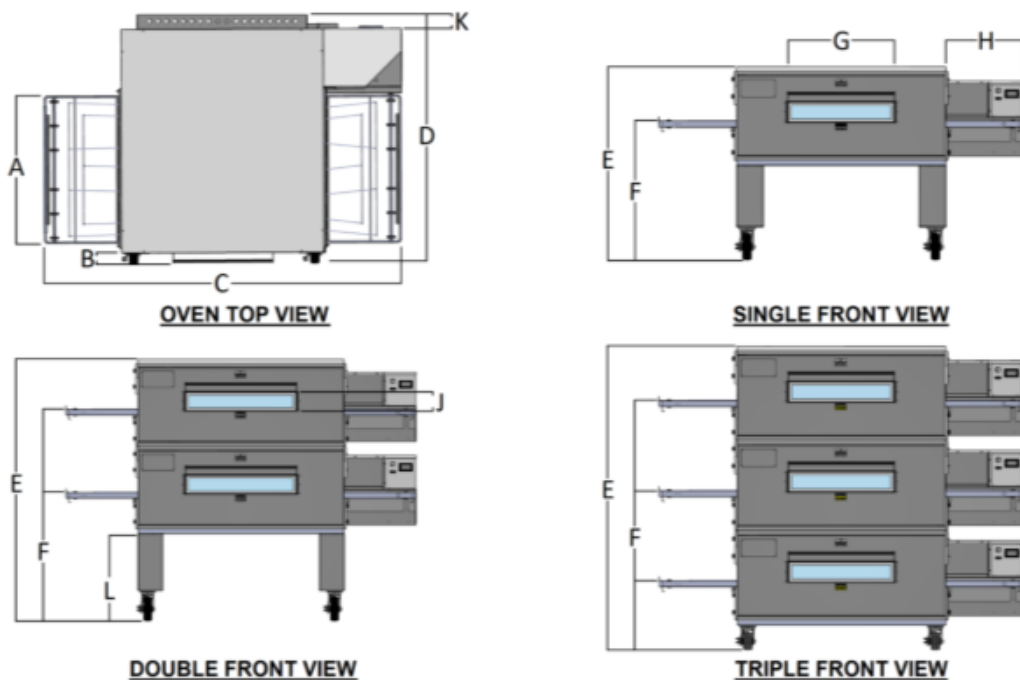
Aina kun huoltoa tai ylläpitoa suoritetaan ja rajoitinvaijeri on irrotettava, varmista, että se kytketään takaisin heti, kun uuni palautetaan normaaliin asennusasentoon.

Laitteen käytöstä poistaminen ja hävittäminen

Jos hävität ja poistat käytöstä, kierrätä se. Tämä prosessi voi sisältää ohjauspaneeli ja sisäisten ohjausyksiköiden purkamisen. Ota yhteyttä paikallisiin viranomaisiin saadaksesi tietoja lakeista, asetuksista, määräyksistä ja/tai ohjeista, jotka saattavat säännellä tätä toimintaa.

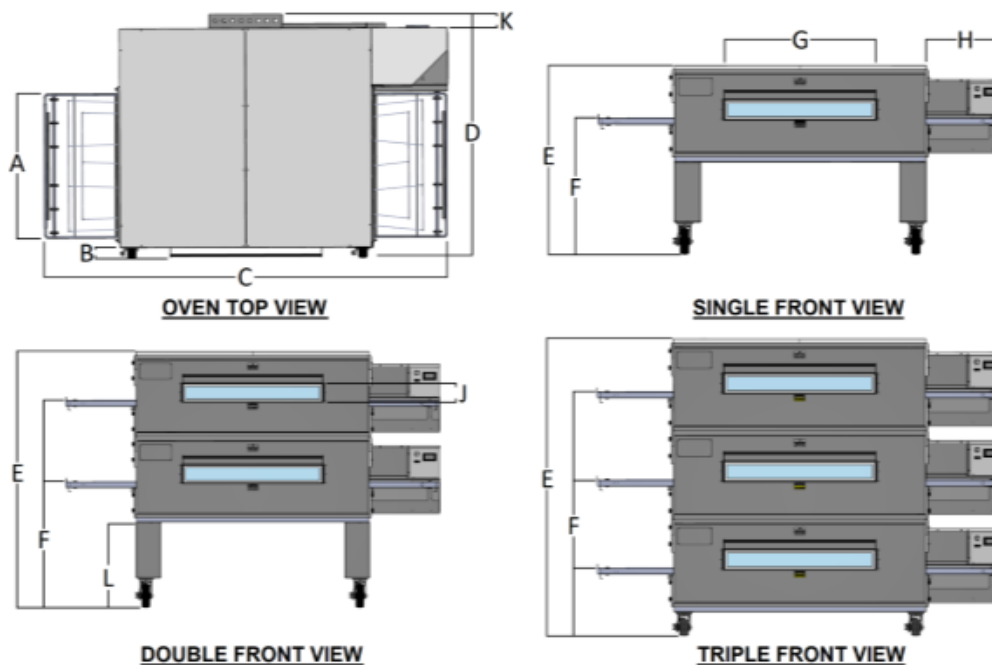
Tekniset tiedot

EDGE-1830



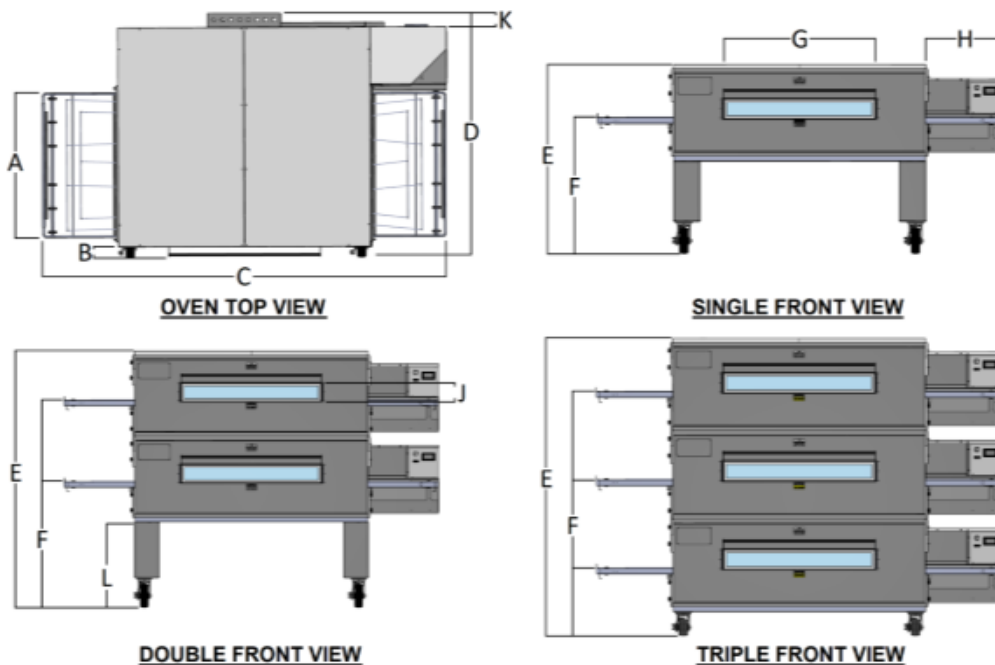
All measurements in cm				Single	Double	Triple			Single	Double	Triple
A	Chamber (W)	50.2	50.2	50.2	G	Window (L)	50.8	50.8	50.8		
B	Window (D)	6.1	6.1	6.1	H	Cont. Cab. (L)	45.1	45.1	45.1		
C	Conveyor (L)	166.4	166.4	166.4	J	Chamber (H)	8.9	8.9	8.9		
D	Oven (D)	106.4	106.4	106.4	K	Motor (D)	8.3	8.3	8.3		
E	Floor-Oven (H)	111.8	162.9	174.0	L	Leg/Caster (H)	54.6	54.6	14.6		
F	Floor-Conveyor (H)	b	80.0	80.0							
		m		132.1							
		t				142.9	Weight per packaged oven	327 Kg			
Gas Type	Volts	Frequency	Amps	Supply Pressure	Qn-kW	Manifold Pressure					
G20	230	50 Hz	3	15 - 20 mbar	14.2	11.2 mbar					
G30	230	50 Hz	3	22 - 29 mbar	14.2	20.0 mbar					
G31	230	50 Hz	3	27 - 37 mbar	14.2	24.9 mbar					

EDGE-2440



All measurements in cm				Single	Double	Triple			Single	Double	Triple
A	Chamber (W)			64.8	64.8	64.8	G	Window (L)	50.8	50.8	50.8
B	Window (D)			6.1	6.1	6.1	H	Cont. Cab. (L)	45.1	45.1	45.1
C	Conveyor (L)			191.1	191.1	191.1	J	Chamber (H)	8.9	8.9	8.9
D	Oven (D)			124.7	124.7	124.7	K	Motor (D)	9.5	9.5	9.5
E	Floor-Oven (H)			111.8	162.9	174.0	L	Leg/Caster (H)	54.6	54.6	14.6
F	Floor-Conveyor (H)	b		80.0	80.0	39.4					
		m			132.1	91.4					
		t				142.9	Weight per packaged oven		367 Kg		
Gas Type	Volts	Frequency	Amps	Supply Pressure	Qn-kW	Manifold Pressure					
G20	230	50 Hz	3	15 - 20 mbar	21.5	11.2 mbar					
G30	230	50 Hz	3	22 - 29 mbar	21.5	20.0 mbar					
G31	230	50 Hz	3	27 - 37 mbar	21.5	24.9 mbar					

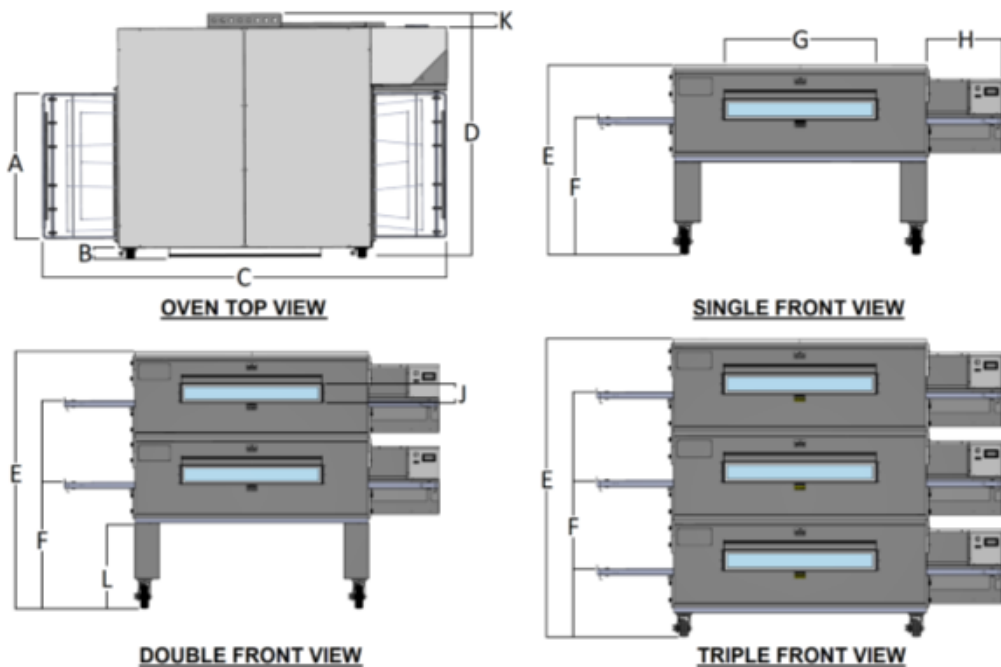
EDGE-3240



All measurements in cm	Single	Double	Triple		Single	Double	Triple
A Chamber (W)	85.1	85.1	85.1	G Window (L)	50.8	50.8	50.8
B Window (D)	6.1	6.1	6.1	H Cont. Cab. (L)	45.1	45.1	45.1
C Conveyor (L)	191.1	191.1	191.1	J Chamber (H)	8.9	8.9	8.9
D Oven (D)	145.0	145.0	145.0	K Motor (D)	9.5	9.5	9.5
E Floor-Oven (H)	111.8	162.9	174.0	L Leg/Caster (H)	54.6	54.6	14.6
F Floor-Conveyor (H) b	80.0	80.0	39.4				
m		132.1	91.4				
t			142.9	Weight per packaged oven	426 Kg		

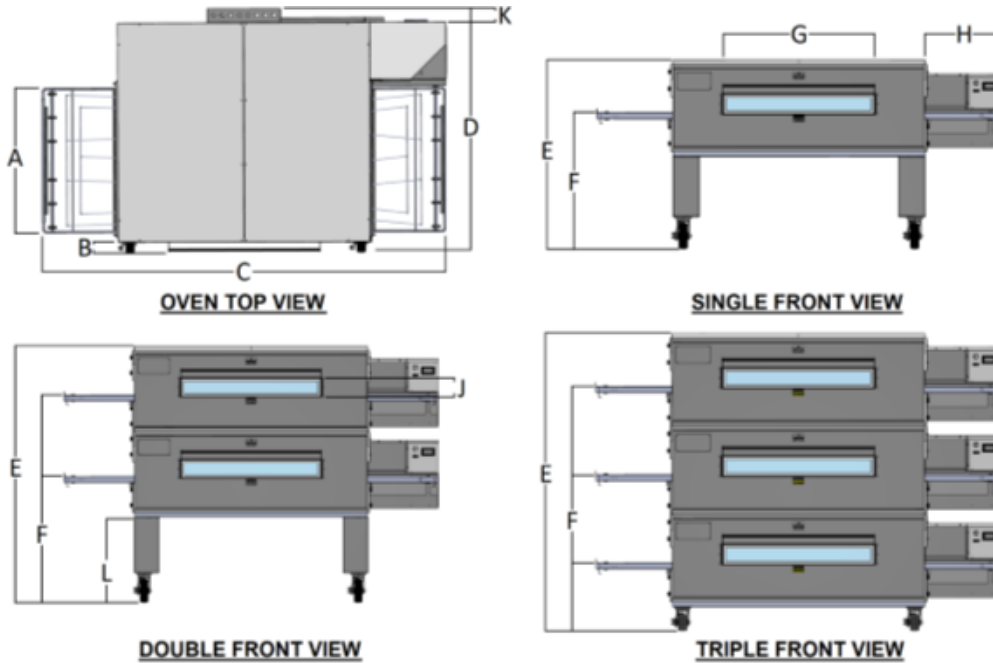
Gas Type	Volts	Frequency	Amps	Supply Pressure	Qn-kW	Manifold Pressure
G20	230	50 Hz	3	15 - 20 mbar	33.5	11.2 mbar
G30	230	50 Hz	3	22 - 29 mbar	33.5	20.0 mbar
G31	230	50 Hz	3	27 - 37 mbar	33.5	24.9 mbar

EDGE-2460



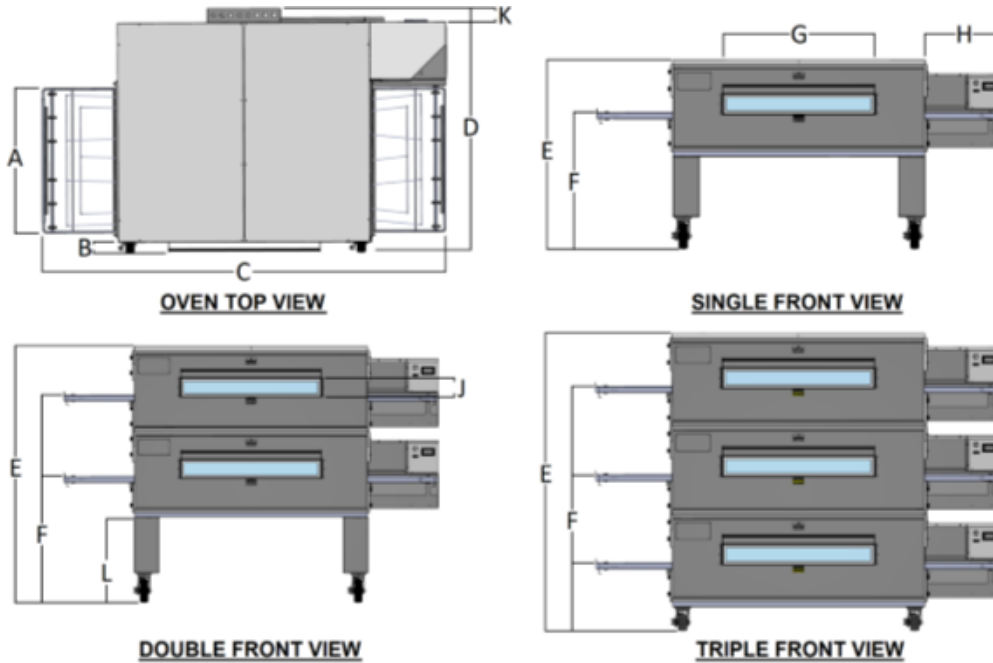
All measurements in cm				Single	Double	Triple			Single	Double	Triple
A	Chamber (W)			64.8	64.8	64.8	G	Window (L)	88.9	88.9	88.9
B	Window (D)			6.1	6.1	6.1	H	Cont. Cab. (L)	45.1	45.1	45.1
C	Conveyor (L)			238.1	238.1	238.1	J	Chamber (H)	8.9	8.9	8.9
D	Oven (D)			124.7	124.7	124.7	K	Motor (D)	9.5	9.5	9.5
E	Floor-Oven (H)			111.8	162.9	174.0	L	Leg/Caster (H)	54.6	54.6	14.6
F	Floor-Conveyor (H)	b		80.0	80.0	39.4					
		m			132.1	91.4					
		t				142.9	Weight per packaged oven		476 Kg		
Gas Type	Volts	Frequency	Amps	Supply Pressure	Qn-kW	Manifold Pressure					
G20	230	50 Hz	3	15 - 20 mbar	40.2	11.2 mbar					
G30	230	50 Hz	3	22 - 29 mbar	40.2	20.0 mbar					
G31	230	50 Hz	3	27 - 37 mbar	40.2	24.9 mbar					

EDGE-3260



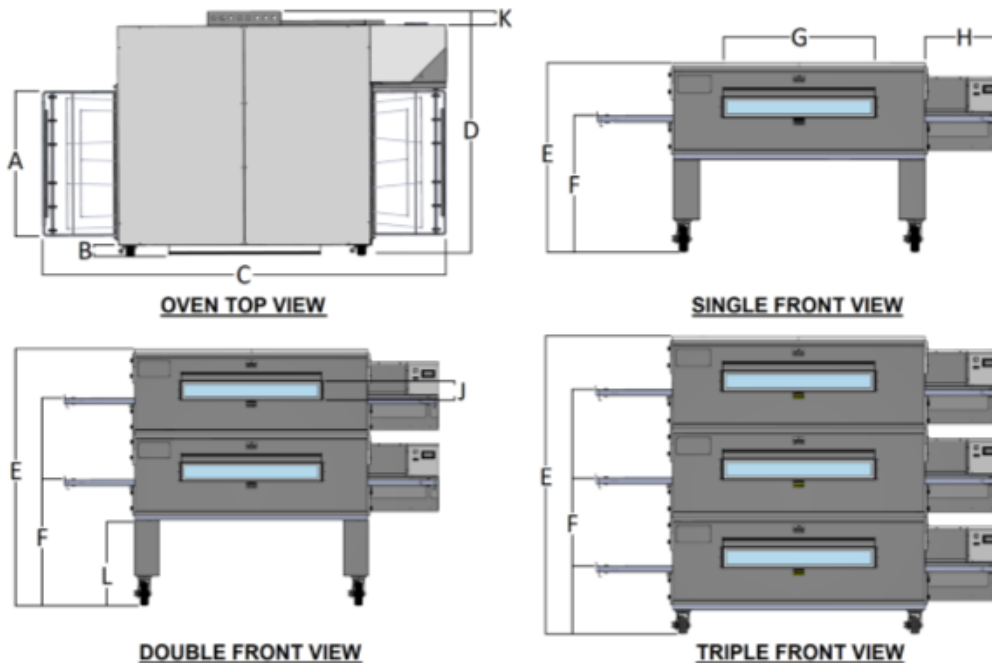
All measurements in cm				Single	Double	Triple			Single	Double	Triple	
A	Chamber (W)			85.1	85.1	85.1	G	Window (L)		88.9	88.9	88.9
B	Window (D)			6.1	6.1	6.1	H	Cont. Cab. (L)		45.1	45.1	45.1
C	Conveyor (L)			238.1	238.1	238.1	J	Chamber (H)		8.9	8.9	8.9
D	Oven (D)			145.0	145.0	145.0	K	Motor (D)		9.5	9.5	9.5
E	Floor-Oven (H)			111.8	162.9	174.0	L	Leg/Caster (H)		54.6	54.6	14.6
F	Floor-Conveyor (H)		b	80.0	80.0	39.4						
			m		132.1	91.4						
			t			142.9	Weight per packaged oven		512 Kg			
Gas Type	Volts	Frequency	Amps	Supply Pressure	Qn-kW	Manifold Pressure						
G20	230	50 Hz	3	15 - 20 mbar	40.2	11.2 mbar						
G30	230	50 Hz	3	22 - 29 mbar	40.2	20.0 mbar						
G31	230	50 Hz	3	27 - 37 mbar	40.2	24.9 mbar						

EDGE-3860



All measurements in cm		Single	Double	Triple		Single	Double	Triple	
A	Chamber (W)	85.1	85.1	85.1	G	Window (L)	88.9	88.9	88.9
B	Window (D)	6.1	6.1	6.1	H	Cont. Cab. (L)	45.1	45.1	45.1
C	Conveyor (L)	238.1	238.1	238.1	J	Chamber (H)	8.9	8.9	8.9
D	Oven (D)	145.0	145.0	145.0	K	Motor (D)	9.5	9.5	9.5
E	Floor-Oven (H)	111.8	162.9	174.0	L	Leg/Caster (H)	54.6	54.6	14.6
F	Floor-Conveyor (H)	b	80.0	80.0					
	m		132.1	91.4					
	t			142.9	Weight per packaged oven	512 Kg			
Gas Type	Volts	Frequency	Amps	Supply Pressure	Qn-kW	Manifold Pressure			
G20	230	50 Hz	3	15 - 20 mbar	40.2	11.2 mbar			
G30	230	50 Hz	3	22 - 29 mbar	40.2	20.0 mbar			
G31	230	50 Hz	3	27 - 37 mbar	40.2	24.9 mbar			

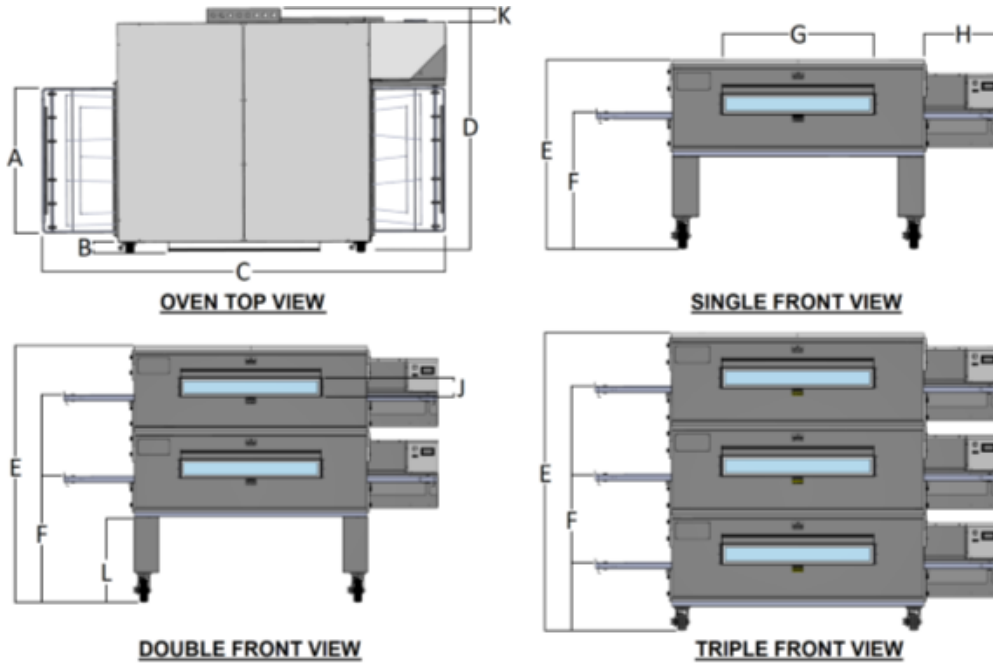
EDGE-4460



All measurements in cm	Single	Double	Triple		Single	Double	Triple
A Chamber (W)	115.6	115.6	115.6	G Window (L)	88.9	88.9	88.9
B Window (D)	6.1	6.1	6.1	H Cont. Cab. (L)	45.1	45.1	45.1
C Conveyor (L)	238.1	238.1	238.1	J Chamber (H)	8.9	8.9	8.9
D Oven (D)	174.2	174.2	174.2	K Motor (D)	9.5	9.5	9.5
E Floor-Oven (H)	111.8	162.9	174.0	L Leg/Caster (H)	54.6	54.6	14.6
F Floor-Conveyor (H)	b 80.0	80.0	39.4				
	m	132.1	91.4				
	t		142.9	Weight per packaged oven	639 Kg		

Gas Type	Volts	Frequency	Amps	Supply Pressure	Qn-kW	Manifold Pressure
G20	230	50 Hz	3	15 - 20 mbar	47	11.2 mbar
G30	230	50 Hz	3	22 - 29 mbar	47	20.0 mbar
G31	230	50 Hz	3	27 - 37 mbar	47	24.9 mbar

EDGE-3270



All measurements in cm				Single	Double	Triple			Single	Double	Triple
A	Chamber (W)			85.1	85.1	85.1	G	Window (L)	88.9	88.9	88.9
B	Window (D)			6.1	6.1	6.1	H	Cont. Cab. (L)	45.1	45.1	45.1
C	Conveyor (L)			263.5	263.5	263.5	J	Chamber (H)	8.9	8.9	8.9
D	Oven (D)			145.0	145.0	145.0	K	Motor (D)	9.5	9.5	9.5
E	Floor-Oven (H)			111.8	162.9	174.0	L	Leg/Caster (H)	54.6	54.6	14.6
F	Floor-Conveyor (H)	b		80.0	80.0	39.4					
		m			132.1	91.4					
		t				142.9	Weight per packaged oven		558 Kg		
Gas Type	Volts	Frequency	Amps	Supply Pressure	Qn-kW	Manifold Pressure					
G20	230	50 Hz	3	15 - 20 mbar	47	11.2 mbar					
G30	230	50 Hz	3	22 - 29 mbar	47	20.0 mbar					
G31	230	50 Hz	3	27 - 37 mbar	47	24.9 mbar					

Maa	Liitäntäpaine	Kategoria
AT, CH, CY, CZ, DK, EE, ES, FI, FR, GB, GR, HU, IE, IT, LT, LU, LV, NO, PT, RO, SE, SI, SK, TR	20mbar	2H, G20
DE, PL, RO	20mbar	2E, G20
FR, RO	25mbar	2L, G25
BE, FR	20mbar<>25mbar	2E+, G20<>G25
BE, CY, ES, FR, GB, GR, HU, IE, PT	30mbar, 28-30mbar	3B, G30
DE, FI, NL, RO	30mbar	3P, G31
AT, BE, CH, CZ, ES, FR, GB, GR, IE, IT, LT, NL, PL, PT, SI, SK	37mbar	3P, G31
AT, BE, CH, CY, CZ, DE, DK, EE, FI, FR, GB, GR, HU, IT, LT, NL, NO, PL, RO, SE, SI, SK, TR	30mbar	3B/P, G30
BE, CH, CY, CZ, ES, FR, GB, GR, IE, IT, LT, PT, SI, SK, TR	28mbar, 30mbar<>37mbar	3+, G30<>G31

Malli	Kategoria	Äänmä	Jakotukki Min / max liekki
EDGE-1830	I2H / I2E	3.048	11.2mbar / 0.5mbar
	I2L / I2E+	2.057	17.4mbar / 0.6mbar
	I3B / I3B/P	2.057	18.2mbar / 0.5mbar
	I3P / I3+	2.057	24.9mbar / 0.7mbar
EDGE-2440	I2H / I2E	3.912	11.2mbar / 0.5mbar
	I2L / I2E+	2.578	17.4mbar / 0.6mbar
	I3B / I3B/P	2.578	18.2mbar / 0.5mbar
	I3P / I3+	2.578	24.9mbar / 0.7mbar
EDGE-3240	I2H / I2E	4.851	11.2mbar / 0.5mbar
	I2L / I2E+	3.048	17.4mbar / 0.6mbar
	I3B / I3B/P	3.048	18.2mbar / 0.5mbar
	I3P / I3+	3.048	24.9mbar / 0.7mbar
EDGE-2460 EDGE-3260 EDGE-3860	I2H / I2E	5.309	11.2mbar / 0.5mbar
	I2L / I2E+	3.454	17.4mbar / 0.6mbar
	I3B / I3B/P	3.454	18.2mbar / 0.5mbar
	I3P / I3+	3.454	24.9mbar / 0.7mbar
EDGE-3270 EDGE-3870 EDGE-4460	I2H / I2E	5.893	11.2mbar / 0.5mbar
	I2L / I2E+	3.912	17.4mbar / 0.6mbar
	I3B / I3B/P	3.912	18.2mbar / 0.5mbar
	I3P / I3+	3.912	24.9mbar / 0.7mbar

Uunin käynnistys

1. Käännä PÄÄKYTKIN asentoon ON.
2. Paina VIRTA -kuvaketta ja pidä se painettunakolmen (3) sekunnin ajan.
3. Aseta haluttu paistolämpötila.
4. Odota, että uuni syttyy.
5. Jos poltin ei syty, sammuta PÄÄKYTKIN, odota viisi (5) minuuttia ja toista sitten VAIHEET 1–4 (varmistetaan, että kaasuputki on ilmattu eikä täynnä ilmaa).
6. Aseta KULJETTIMEN NOPEUS haluttuun paistoaikaan.
7. Esilämmitä uunia 15 minuuttia ennen minkään tuotteen paistamista.

Uunin sammutus

1. Käännä PÄÄKYTKIN asentoon OFF.

Uuni siirtyy jäähdytystilaan 10 sekunnin kuluessa, puhaltimet jatkavat toimintaansa, kunnes uunin lämpötila laskee alle 107°C.

HUOM.

Sähkökatkon tai -häiriön sattuessa käännä uunin virtakytkin pois päältä ja poista kaikki tuotteet uunista. Kun virta palautuu, käynnistä uuni uudelleen noudattamalla yllä olevia ohjeita.

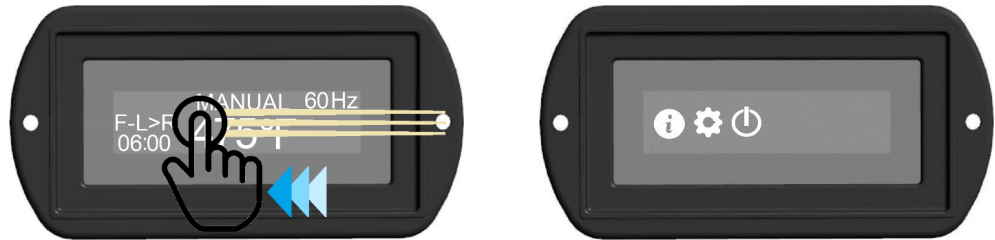
HUOM.

Uuni on varustettu jäähdytystoiminnolla. Uunin puhallin jatkaa toimintaansa, kunnes uunin lämpötila saavuttaa 107°C.

Uunin toiminta

Valikkojärjestelmän yleiskatsaus

Muita käyttöominaisuuksia löytyy valikkojärjestelmästä. Pääset tähän valikkoon koskettamalla ja pyyhkäisemällä näyttöä vasemmalle tai oikealle.



Valikkokuvakkeet ovat: Info , Asetukset , Virta 

- **Info:** Tietovalikko on hyödyllinen hälytyshistorian, ohjelmistoversion, sarjanumeron, valmistuspäivämäärän, järjestelmäjäännitteen, hihnan tarpeen, iHeat -tietojen katseluun ja lokitiedostojen viemiseen.
- **Asetukset:** KÄYTTÄJÄ tason asetusvalikko tarjoaa pääsyn mittayksiköihin, asiakkaan PIN -asetuksiin, hihnan suuntaan, ohjelmistopäivitykseen ja reseptien lataamiseen/lataukseen. Tämä valikko on suojattu asiakkaan PIN-koodilla.
- **Virta:** Virta-kuvakkeen painaminen siirtää uunin jäähdytystilaan muutaman sekunnin viiveen jälkeen. Uunin puhaltimet jatkavat toimintaansa, kunnes uunin lämpötila laskee alle 107°C. Normaalitila voidaan jatkaa painamalla ja pitämällä painettuna virtakuvaketta jäähdytysnäytössä.

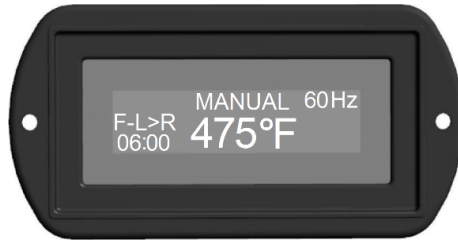
Peruskäyttö





Näytön käyttö ja puhdistus: EDGE G2 -näyttö on "kosketusnäyttö". Älä lyö tai lyö näyttöä kovilla esineillä. Puhdista kevyesti kostutetulla liinalla, älä suihkuta näyttöä suoraan puhdistusliuoksilla tai vedellä.

Käynnistys: Virran kytkeminen ja uunijärjestelmän käynnistäminen suoritetaan kääntämällä PÄÄKYTKIN ON -asentoon. Odota 5 sekuntia, että järjestelmä käynnistyy. Paina näytön virtakuvaketta.



Käytön perusteet: Uunin peruskäyttö on paistolämpötilan säätö, paistoajan säätö ja pääpuhaltimen nopeus (Hz). Kun olet **MANUAL** reseptitilassa (katso Lisätoiminnot saadaksesi ohjeet reseptin muuttamiseen), kosketa lämpötilaa, jolloin säätönäyttö tulee näkyviin.






Sääda lämpötila  ja  avulla. Paina  hyväksyäksesi tai  peruuttaaksesi. Toista tämä menettelmä paistoajan ja puhaltimen nopeuden (Hz) osalta.



Edistynyt käyttö

Reseptin muuttaminen:

- Paina reseptin nimikenttää ja pidä se painettuna 1 - 2 sekuntia.
- Valitse haluamasi resepti  ja  avulla, hyväksy painamalla .
- * Tämän valikon erikoiskohdat ovat:
- '<NEW>' käytetään uuden reseptin määrittämiseen nykyisen 'MANUAL' -asetuksen perusteella.
- 'MANUAL' on "testaa ja säädä" -tila, jonka avulla paistoparametreja on helppo säätää. ASIAKAS PIN vaaditaan (katso ASIAKAS PIN).

Uuden reseptin luominen:

- Määrittele uusi resepti 'MANUAL'-käyttötilassa.
- Paina ja pidä painettuna näytöllä olevaa MANUAL -nimikenttää 1-2 sekunnin ajan.
- Valitse valikosta '<NEW>', ASIAKAS PIN vaaditaan.
- Määritä reseptin nimi (katso Reseptin NIMIKENTTÄ).
- Määritä/tarkista lämpötila, aika ja Hz (60 on vakiona).

Voit tallentaa enintään 30 reseptiä. MANUAL -tila on ensisijaisesti tarkoitettu reseptin säätämiseen ja vaikka se on varmistamaton, uunia voidaan käyttää tässä tilassa ilman, että koskaan määrittäisi yhtään reseptiä.





Reseptin muuttaminen:

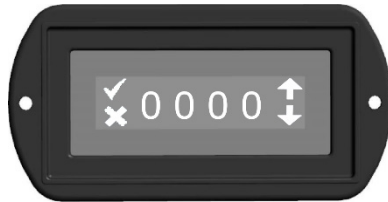
- Valitse resepti (katso Reseptin muuttaminen).
- Paina reseptin nimikenttää ja pidä se painettuna kunnes PIN-koodin syöttönäyttö tulee näkyviin. Asiakkaan PIN-koodi vaaditaan.
- Selaa parametreja (nimi, lämpötila, aika, Hz), säädä tarvittaessa.





Reseptin poistaminen:

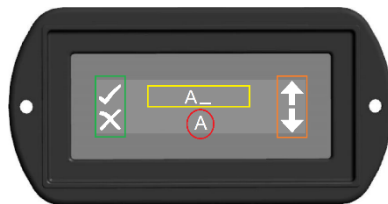
- Valitse resepti (katso Reseptin muuttaminen).
- Paina reseptin nimikenttää ja pidä se painettuna kunnes PIN-koodin syöttönäyttö tulee näkyviin. Asiakkaan PIN-koodi vaaditaan.
- Valitse nimikentän asetuksista '<DEL RCP>':
- Näyttö palaa 'MANUAL'-tilaan.





ASIAKAS PIN: (katso myös VAIHDA PIN)

- Kosketa jokaista numeroa säätääksesi 0-9.
- Säädä arvoa  ja  avulla.
- Kun PIN on oikea, hyväksy koskettamalla  tai  peruuttaaksesi.

**Reseptin NIMIKENTTÄ:**

-  ja  (oranssi laatikko) säätää aakkosnumeerisen merkin (punainen ympyrä) arvoa.
- Valitse merkki koskettamalla sitä (punainen ympyrä). Näyttö siirtyy seuraavaan merkin valintaan.
- Nimi voi olla 8 merkkiä pitkä.
- Kun nimi on asetettu, hyväksy painamalla  tai  peruuttaaksesi.

**LÄMPÖTILA:**

- Aseta lämpötila (177°C–316°C)  ja  avulla.
- Kun lämpötila on asetettu, hyväksy painamalla  tai  peruuttaaksesi.



AIKA:

- Aseta aika (03:00 – 30:00) ↑ ja ↓ avulla.
- Kun aika on asetettu, hyväksy painamalla ✓ tai ✗ peruuttaaksesi.

**Hz:**

- Aseta puhaltimen nopeus ↑ ja ↓ avulla.
- Kun nopeus on asetettu, hyväksy painamalla ✓ tai ✗ peruuttaaksesi.

**KULJETTIMEN KULKUSUUNTA:**

- *Kuljettimen kulkusuunta JA ilmanohjainlaatikon kuvio ovat sovitettu yhteen. Hihnan kulkusuunnan vaihtamiseen liittyy usein ilmanohjainlaatikon kuvio kääntäminen uunissa.
- Pyyhkäise ohjausnäyttöä vasemmalle tai oikealle päästäksesi valikkojärjestelmään.
- Siirry Asetus -valikkoon painamalla ⚙️. Asiakkaan PIN vaaditaan.
- Valitse 'CUSTOMER'.
- Siirry kohtaan 'BELT' ↑ ja ↓ avulla, valitse.
- Valitse 'FRONT DIR'.
- Valitse 'L to R' tai 'R to L' vaihtaaksesi kuljettimen suuntaa.
- Toista 'REAR DIR' kohdalla jos uuni on varustettu kaksiosaisella kuljettimella.

YKSIKÖT:

- Pyyhkäise ohjausnäyttöä vasemmalle tai oikealle päästäksesi valikkojärjestelmään.
- Siirry Asetus -valikkoon painamalla ⚙️. Asiakkaan PIN vaaditaan.
- Valitse 'CUSTOMER'.
- Valitse 'DISPLAY'.
- Siirry kohtaan 'UNITS' ↑ ja ↓ avulla, valitse.
- Valitse 'C' tai 'F' vaihtaaksesi lämpötilan mittayksikköä.






VAIHDA PIN:

- Tämä toiminto muuttaa asiakas PIN-koodin oletusarvoa. Oletusarvo on 0000. Muista tämä koodi tulevaa käyttöä varten. Jos kadotat tai unohdat, ota yhteyttä teknisen neuvontaan saadaksesi apua.
- Pyyhkäise ohjausnäyttöä vasemmalle tai oikealle päästäksesi valikkojärjestelmään.
- Siirry Asetus -valikkoon painamalla ⚙️. Asiakkaan PIN vaaditaan.
- Valitse 'CUSTOMER'.
- Siirry kohtaan 'PIN SET' ↑ ja ↓ avulla, valitse.
- Kosketa jokaista numeroa säätääksesi 0-9.
- Säädä arvoa ↑ ja ↓ avulla.
- Kun PIN on muutettu, hyväksy koskettamalla ✓ tai ✗ peruuttaaksesi.





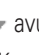
OHJELMISTON PÄIVITYS:

- *Päivitykset ovat saatavilla osoitteesta <https://edgeovens.com/support>
- Noudata "Firmware Update Instructions" -ohjeita, jotka ovat myös ladattavissa.




RESEPTIEN TALLENTAMINEN USB-MUISTITIKULLE:

- *Tämä ominaisuus tallentaa uunin ohjausjärjestelmään tallennetut reseptit USB-muistitikulle.
- Irrota USB -pölysuojus, joka sijaitsee lähellä ohjauskaappia, jäähdytyspuhallin.
- Aseta USB-muistitikku USB-liitäntään.
- Pyyhkäise ohjausnäyttöä vasemmalle tai oikealle päästäksesi valikkojärjestelmään.
- Siirry Asetus -valikkoon painamalla . Asiakkaan PIN vaaditaan.
- Valitse 'CUSTOMER'.
- Siirry kohtaan 'SYSTEM'  ja  avulla, valitse.
- Siirry kohtaan 'RECIPE DOWNLOAD'  ja  avulla, valitse.
- *Tiedosto siirretään erittäin nopeasti (< 1 s). Kun ohjausnäyttö palaa DOWNLOAD -näyttöön, prosessi on valmis.
- Irrota USB-muistitikku ja asenna pölysuoja USB-portin päälle.

RESEPTIEN LATAAMINEN USB-MUISTITIKULTA UUNIN MUISTIIN

- -*Tämä ominaisuus lataa USB-muistitikulle tallennetut reseptit uunin ohjausjärjestelmään.
- Irrota USB -pölysuojus, joka sijaitsee lähellä ohjauskaappia, jäähdytyspuhallin.
- Aseta USB-muistitikku USB-liitäntään.
- Pyyhkäise ohjausnäyttöä vasemmalle tai oikealle päästäksesi valikkojärjestelmään.
- Siirry Asetus -valikkoon painamalla . Asiakkaan PIN vaaditaan.
- Valitse 'CUSTOMER'.
- Siirry kohtaan 'SYSTEM'  ja  avulla, valitse.
- Siirry kohtaan 'RECIPE UPLOAD'  ja  avulla, valitse
- *Tiedosto siirretään erittäin nopeasti (< 1 s). Kun ohjausnäyttö palaa UPLOAD -näyttöön, prosessi on valmis.
- Irrota USB-muistitikku ja asenna pölysuoja USB-portin päälle.

EXPORT:

- *Tämä ominaisuus vie uunin ohjausjärjestelmään tallennetut lokitiedot USB-muistitikulle.
- Irrota USB -pölysuojus, joka sijaitsee lähellä ohjauskaappia, jäähdytyspuhallin.
- Aseta USB-muistitikku USB-liitäntään.
- Pyyhkäise ohjausnäyttöä vasemmalle tai oikealle päästäksesi valikkojärjestelmään.
- Siirry info -valikkoon painamalla 
- Siirry kohtaan 'EXPORT'  ja  avulla, valitse.
- *EXPORT -prosessi voi kestää muutaman minuutin. Tänä aikana uunijärjestelmät pysähtyvät tai keskeytyvät. On tärkeää, että prosessi päättyy onnistuneesti. Jos näin ei tapahdu, irrota uuni 30 sekunniksi, kytke uudelleen ja yritä uudelleen.
- Kun prosessi on valmis, irrota USB-muistitikku ja asenna pölysuoja USB-portin päälle.
- Irrota uuni verkkovirrasta 30 sekunniksi ennen kuin liität uunin uudelleen ja palautat sen käyttöön.

Ilmanvaihto

TÄRKEÄÄ

Tämä uuni on asennettava huuvan alle. Huuva on asennettava kaupallisten keittotoimintojen ilmanvaihdon valvontaa ja palosuojausta koskevan standardin NFPA 96 mukaisesti.

TÄRKEÄÄ

- Kaasu-uuneissa on oltava koneellinen ilmanvaihtojärjestelmä.
- Kaikkia paikallisia, kansallisia tai kansainvälisiä määräyksiä on noudatettava asennettaessa tämän laitteen ilmanvaihtojärjestelmää.
- Kaikki paikalliset, kansalliset tai kansainväliset koodit korvaavat kaikki tässä oppaassa esitetyt suositukset.
- Tämän uunin asianmukainen ilmanvaihto on yksinomaan ostajan vastuulla.

Ilmanvaihtosuosituksia

Joillakin alueilla edellytetään palontorjuntalaitteiden asentamista. Tätä laitetta ei saa asentaa suoraan uuniin. Tällainen asennus rajoittaa uunin liikuttamista huollon aikana ja voi mitätöidä uunin sertifiointin.

Huuvan tulee ulottua hihnan kummankin pään ja uunin etuosan yli vähintään 15 cm.

Ilmanvaihtojärjestelmän poisto on oltava ulkona ja kaukana kaikista sisääntulo- tai ilmanottoaukoista.

Poisto- ja tuloilman oikea tasapaino on kriittinen tekijä asianmukaisesti toimivan ilmanvaihtojärjestelmän suunnittelussa.

Varmista huuvan valmistajalta tai ilmanvaihtoinsinööriltä huuvan oikea koko (vähimmäisarvo CFM).

Valmistaja ei suosittele poistojärjestelmiä, joissa käytetään lisäilmajärjestelmää huuvan sisällä. Nämä järjestelmät, joita usein kutsutaan "Short Circuit" hood systems, eivät vedä tarpeeksi lämpöä pois paistoalueelta.

Virheilmoitukset

Virhe	Näytön rivi 1	Näytön rivi 2	Virheen aiheuttaja	Mahdollinen syy
Lämpötila-anturi	"Temp Probe"	"Break Detected"	Termoelementtiä ei havaita	Termoelementtiin liitin on löysällä tai termoelementti on viallinen
Termistori	"Thermistor"	"System Fault"	Pää MC:ssä on vika	Pää MC:ssä on vika
Sytytys	"Ignite"	"Check Gas Supply"	Pääventtiili on ollut pois päältä 5 minuuttia	Sytytysmoduuli on "Lock-Out"-tilassa, uuni ei syty. Varmista, että kaasun syöttöletku uuniin on täysin kytketty, kaulus on täysin kiinni ja syöttöventtiili on auki. Palautus päälle/pois -virhe tapahtuu
Korkea lämpötila	"High Temp"	"Exceeds Set-Point"	Lämpötila on 10°C asetusarvon yläpuolella	Kaasuventtiiliä ei ole säädetty oikein, uunia ei ole otettu käyttöön oikein
Korkea hälytys	"High Alarm"	"Oven Over Temp"	Lämpötila ylitti 343°C	Kaasuventtiiliä ei ole säädetty oikein, uunia ei ole otettu käyttöön oikein
Matala lämpötila	"Low Temp"	"Check Gas Supply"	Ei asetuspisteessä 45 minuutissa tai ei pysty ylläpitämään lämpötilaa	Kaasuventtiiliä ei ole säädetty oikein, uunia ei ole otettu käyttöön oikein. Kaasupaine liian matala.
MC1 Comm	"MC1 Comm"	"System Fault"	Yhteys MC:n kanssa katkesi	Pää MC viallinen
MC2 Comm	"MC2 Comm"	"System Fault"	Yhteys MC:n kanssa katkesi	Toisio MC viallinen
iHeat Comm	"iHEAT Comm"	"iHEAT Fault"	Yhteys iHeatin kanssa katkesi	iHeat-liitäntä löysällä tai iHeat ei saa virtaa
VFD Comm	"VFD Comm"	"VFD Fault"	Yhteys VFD:n kanssa katkesi	VFD-liitäntä löysällä tai VFD:ssä ei ole virtaa - Tai VFD:tä ei saanut sammua kunnolla ennen kuin yrität käynnistää uudelleen. Irrota pistoke 30 sekunniksi
Kuljettimen nopeus korkea	"Belt High Speed"	"Conveyor System Fault"	Kuljetinjärjestelmä käy 30 sekuntia nopeasti	Kuljettimen moottorin kiertohäiriö
Kuljettimen nopeus matala	"Belt Low Speed"	"Conveyor System Fault"	Kuljetinjärjestelmä käy 30 sekuntia hitaasti	Kuljettimen moottorin kiertohäiriö
24VDC alijännite	"24VDC Low"	"DC-virtavika"		24 VDC virtalähteessä on vika
24 VDC ylijännite	"24VDC High"	"DC-virtavika"		24 VDC virtalähteessä on vika

Virhe	Näytön rivi 1	Näytön rivi 2	Virheen aiheuttaja	Mahdollinen syy
Low Fire Combustion-lukko	"iHEAT - Low Fire"	NC	iHeat on Low Fire -tilassa	Tämä on huoltotila, iHeat DIP 7 on "ON" asennossa
Polttimen puhaltimen moottorin kalibrointi	"iHEAT - Calibration"	NC	iHeat on puhaltimen kalibrointitilassa	Tämä on huoltotila, iHeat DIP 8 on "ON" asennossa
Järjestelmän lämpötilan varoitus	"System Temp High"	"Clean/Replace Filter"	Sähkötilan lämpötila on 50°C tai korkeampi	Uunin tuulettimen suodatin on tukossa, tuuletus huono, huuva ei vedä tarpeeksi, uunin ympäristö on huono, ohjausjärjestelmä imee kuumaa ilmaa
Palautus päälle/pois	"Recover On/Off"	"Gas Adjustment Required"	iHeat on havainnut "No Call for Heat" 45 sekunnin ajan.	Pääventtiilin minimiliekkin säätö on virheellinen, polttimeen syötetään liikaa kaasua, uunia ei ehkä ole otettu käyttöön oikein
Kiertopuhallin	"Circulation Fan"	"No Proof of Air"	Jännite ei palaa turvapiiristä	Kiertopuhallin ei pyöri, ilmaputkijärjestelmässä on katkos, OTP-termostaatti on lauennut uunin takaosassa
Kuljetin jumissa	"Belt Jam"	"Clear Belt / Retry"	Kuljettimen moottorin nopeus on laskenut 25 % minimistä	Esine tukkii hihnan, tyhjennä hihna, aseta uuni jäähtymään ja kytke sitten virta takaisin
Puhallinmoottori ei aktiivinen	"iHEAT - Inactive Blower"	"Burner Blower Fault"	iHeat havaitsee, että induktiomootorissa on vika	Induktiopuhallinmoottori ei ole käynnistynyt tai se on pysähtynyt alhaisen nopeuden käytön aikana. Moottori on ehkä puhdistettava, laakerien voitelu ei ole mahdollista
Virheellinen termostaattitulo	"iHEAT - Tstat Failure"	"Control Loop Fault"	Heat ei vastaanota termostaattituloa	Ohjaussilmukka MC:stä iHeatiin ei ole kytketty tai MC on viallinen
Väärä DIP asetus	"Improper DIP Setting"	"Service Required"	iHeat DIP-kytkimet eivät vastaa mallikokoonpanoa	Uunin mallitunnus ja iHeat DIP -kytkimet eivät täsmää. Tarkista iHeat DIP-kytkimet, kierrä kytkimiä varmistaaksesi, että ne ovat täysin kytkettyinä

Virhe	Näytön rivi 1	Näytön rivi 2	Virheen aiheuttaja	Mahdollinen syy
Järjestelmän lämpötila korkea	"System Temp Protect"	"Clean/Replace Filter"	Sähkötilan lämpötila on 62°C tai korkeampi	Uunin tuulettimen suodatin on tukossa, tuuletus huono, huuva ei vedä tarpeeksi, uunin ympäristö on huono, ohjausjärjestelmä imee kuumaa ilmaa
Ilmalukko	"Air Switch Not Ready"	"Closed Before Requested"	Turvapiiri suljettu tai ohitettu ennen signaalia	Ilmakytkin on ohitettu tai ilmakytkin on oikosulussa

Ennaltaehkäisevä ylläpito

Huomio

Valmistaja EI ota vastuuta laitevahingoista, omaisuusvahingoista, ruumiinvammoista tai vaaratilanteista, jotka liittyvät ennaltaehkäisevän huollon soveltamiseen.

Ennaltaehkäisevän huollon tarkoitus

On hyvä käytäntö kehittää ja toteuttaa tiukka ennaltaehkäisevä ylläpitoaikataulu KAIKILLE liiketoiminnassasi käytetyille laitteelle. Ennaltaehkäisevällä kunnossapidolla on monia etuja, kuten laitteiden pidentynyt käyttöikä, lyhyempi seisokkiaika ja palvelumaksujen aleneminen. EDGE Conveyor -uunisi vaativat säännöllistä huoltoa, ja tämän asiakirjan tarkoituksena on antaa sinulle tarvittavat tiedot ennaltaehkäisevän huoltoaikataulun laatimiseen ja toteuttamiseen. EDGE Conveyor Ovenin rajoitettu takuu riippuu oikeasta ja säännöllisestä huollosta. Lue nämä tiedot huolellisesti!

Suunnittelu

Ennaltaehkäisevän kunnossapidon aikataulua laadittaessa on yhtä tärkeää kuin toimenpiteen aikaväliinkin suunnittelu vuorokaudenajan, jonka toimenpiteen on tapahduttava. Monet huoltotoimenpiteet on suoritettava laitteen ollessa kylmä. Muut voivat vaatia laitteiden IRROTTAMISTA ja/tai SIIRTÄMISTÄ päästäkseen käsiksi huoltokohteeseen. Nämä huoltokohteet ovat paras suorittaa ajankohtana, jolloin laitteisto ei ole käytössä.

Uunin puhdistus, ulkopinnat

Toistuvuus:

Laitteen pinnat tulee pyyhkiä puhtaaksi päivittäin.

Menetelmä:

Käytä normaaliin puhdistukseen mietoa astianpesuainetta ja vettä. Pyyhi pinta pehmeällä liinalla. Pyyhintäliikkeitä tulee suorittaa pinnan kuvion suuntaisesti naarmuuntumisen välttämiseksi.

Varoitus:

Älä käytä minkäänlaisia liuottimia KUUMALLE pinnalle. Liuottimia saa käyttää vain, kun pinta on koskettavissa viileä. ÄLÄ KOSKAAN kyllästä mitään pintaa tai käytä pinnalla liikaa nesteitä, koska nesteet voivat valua saumojen läpi ja imeytyä eristysmateriaaleihin.

Uunin puhdistus, puolipaistoluukun lasi

Toistuvuus:

Laitteen pinnat tulee pyyhkiä puhtaaksi päivittäin.

Menetelmä:

Käytä normaaliin puhdistukseen mietoa astianpesuainetta ja vettä. Pyyhi pinta pehmeällä liinalla. Tarkkaile saranoiden toimintaa ja kiinnityskannattimien kuntoa, kiristä tarvittaessa.

Varoitus:

Älä käytä minkäänlaisia liuottimia KUUMALLE pinnalle. Liuottimia saa käyttää vain, kun pinta on koskettavissa viileä. ÄLÄ KOSKAAN kyllästä mitään pintaa tai käytä pinnalla liikaa nesteitä, koska nesteet voivat valua saumojen läpi ja imeytyä eristysmateriaaleihin.

Uunin puhdistus, murupellit

Toistuvuus:

Laitteen pinnat tulee pyyhkiä puhtaaksi päivittäin.

Menetelmä:

Käytä normaaliin puhdistukseen mietoa astianpesuainetta ja vettä. Pyyhi pinta pehmeällä liinalla. Murupeltejä voidaan tarvittaessa liottaa.

Uunin puhdistus, kuljetin

Toistuvuus:

Kuljettimen yleinen puhdistus tulee suorittaa kuukausittain tai tarpeen mukaan.

Menetelmä:

Käytä jäykkäharjaista harjaa poistaaksesi roskat hihnasta. Tarkkaile hihnan liikettä ja varmista, että kohdistus on oikea. Tarkkaile hihnaa vääntyneen vivuston tai vaurioiden varalta, taipunut liitos voidaan korjata kahdella pihdeillä. Vaurioituneet osat (revenneet tai taipuneet osat, joita ei voida korjata) voidaan korjata segmenttien vaihdolla. Ota yhteyttä tekniseen tukeen saadaksesi lisätietoja tästä prosessista.

Uunin puhdistus, sisäosat

Toistuvuus:

Laitteen sisäosat tulee puhdistaa tarpeen mukaan tai kahdesti vuodessa sen ollessa kylmänä ja täysin irrotettuna sähkö- ja kaasunsyötöstä.

Menetelmä:

Irrota uunin kuljetin (kahden henkilön voimin), älä vedä kuljetinta uunin läpi, älä väännä kuljetinkehystä. Tapauksissa, joissa on ostettu jaettu hihna, sinun on käytettävä 7/16 tuuman avainta etukuljettimen käyttömootorin löysäämiseen ja ketjun poistamiseen. Käytä harjaa, liuottimia ja/tai painepesuria kuljettimen puhdistamiseen.

Varmista, että kaikki kiinnikkeet ja ketjupyörien lukitusruuvit ovat kireät. Irrota ylä- ja alapäätypellit uunista. Pyyhi päätypellit puhtaiksi, ÄLÄ liota tai käytä painepesurilla näihin osiin, koska ne sisältävät eristemateriaalia.

Irrota uunin alemmat ilmanohjainlaatikot. Liu'uta kannet pois laatikoista ja irrota pylväslevy. Pyyhi pylväslevy puhtaaksi, ÄLÄ käytä liuottimia näihin osiin, koska ne voivat vaurioitua. Liuottimia ja painepesuria voidaan käyttää ilmanohjainlaatikoiden ja ulkolevyjen puhdistamiseen. Kokoa kuivattuaan ja aseta ilmanohjainlaatikot valvottuun paikkaan, jotta ne voidaan tunnistaa.

Irrota ylemmät ilmanohjainlaatikot yksi kerrallaan ja aseta ne siihen järjestykseen, jossa ne oli uunissa. Puhdista jokainen ilmanohjainlaatikko käyttämällä aiemmin annettuja menetelmiä. Ole erityisen varovainen, jotta pylväslevyt eivät sekoitu, sillä ne on asennettava samaan paikkaan uuniin, josta ne poistettiin.

Pyyhi irtonaiset roskat pois uunin sisältä. Voimakkaasti likaiset alueet saattavat vaatia hankausta, liuottimia tai kaavinta. Älä kastele tai painepese sisäosia, sillä uunin runko sisältää eristävää materiaalia.

Suoraan ohjauskotelon edessä oleva alue (takana oikea kulma), ohjauskotelon alla, on yleinen roskien keräyspiste. Tarkasta tämä alue taskulampulla ja poista roskat käytettävissä olevin keinoin (imuri, puksella tangolla jne.).

Asenna alemmat ilmanohjainlaatikot ja varmista, että jokainen sormi on täysin liitälaitteen seinää vasten. Asenna ylemmät ilmanohjainlaatikot ja varmista, että ne ovat paikoillaan ja oikeassa järjestyksessä. Asenna ylä- ja alapäätypellit. Asenna kuljetinhihna 2 henkilön voimin.

Sääda käyttökettujen kireyttä tarpeen mukaan, näissä tulee olla vähän löysyyttä tai taipumista, noin 13 mm, ÄLÄ ylikiristä.

Varoitus:

Tapauksissa, joissa on kaksiosainen kuljetin, on tärkeää, että ketjulukot tunnistetaan ja ovat pois päin toisistaan. Jos tätä ei tehdä, ketjulukot voivat koskettaa toisiaan ketjun liikkeen aikana.

Kosketus aiheuttaa hihnan pomppimisen ja voi vahingoittaa ketjuja.

Uunin paksut rungot, yläosa, pohja, seinät ja päätypellit on täytetty eristysmateriaalilla. Jos se on kostunut, kosteus säilyy JOPA LÄMMITYKSEN JÄLKEEN. Tämä kosteus johtaa mikrobin kasvuun. On tärkeää, että noudatetaan näiden alueiden puhdistusohjeita ja vältetään niiden kastumista.

Ylläpito, 4" jäähdytyspuhallin

Toistuvuus:

4" tuuletin ylläpitää tasaisen ilmansyötön ohjausjärjestelmään, ja sitä tulee huoltaa tarpeen mukaan tai vähintään kerran kuukaudessa.

Menetelmä:

Paikallista 5x5 30PPI suodatinmateriaali ohjauskotelon takaosasta. Vedä suodatinmateriaali irti suodatinkannattimesta. Puhdista ja huuhtelee suodatin käyttämällä vain lämmintä vettä ja vähän mietoa saippuaa. Anna suodattimen kuivua ja asenna se takaisin. Ota yhteyttä tekniseen tukeen, jos suodatinmateriaali on kulunut ja se on vaihdettava.

Varoitus:

Laitteen käyttö ilman suodatinmateriaalia on kiellettyä. Pölyä kerääntyy komponentteihin ja eristää ne jäähtymiseltä. Lämpövauriot ovat yleisin syy ennenaikaisiin laitevikoihin.

Ylläpito, päämoottori

Toistuvuus:

Pääpuhallin on asennettu päämoottorin akseliin. Lämpö johdetaan pois tuuletusaukkojen ja siipipyörän avulla. Tuuletusaukot, jotka imevät ilmaa, on puhdistettava vuosittain uunin ollessa kylmänä ja täysin irrotettuna sähkö- ja kaasunsyötöstä.

Menetelmä:

Paikanna päämoottorin kansi (rei'itetty 1 tuuman rei'illä), joka sijaitsee uunin takapuolella. Irrota 12+ ruuvia, jotka kiinnittävät kannen. Poista pöly ja roskat päämoottorista, moottorin kannesta ja vastaavilta alueilta imurilla ja kostealla liinalla. Jos uunisi on varustettu 1PH (yksivaiheisella) moottorilla, moottorin oikealla puolella on 2-johtiminen kondensaattori. Ole varovainen tämän kondensaattorin kanssa ja käsittele sitä ikään kuin se olisi sähköisesti jännitteinen osa. Jos havaitset tämän kondensaattorin turpoamista tai vuotamista, ota yhteyttä huoltoon vaihtoa varten. Kun puhdistus on valmis, asenna takamoottorin kansi takaisin.

Varoitus:

Kuten sanottu, käsittele kondensaattoria jännitteisenä osana. Ennen käsittelyä kondensaattori tulee purkaa oikosulkemalla liittimet yhteen. Varmista takamoottorin kannen asennuksen aikana, että moottorin johtosarjassa ei ole puristuksissa eikä se ole kannen ja uunin takaosan välissä.

Ylläpito, polttimen puhdistus

Toistuvuus:

Polttinjärjestelmä on tarkastettava ja huollettava vuosittain.

Menetelmä:

Tämä toimenpide tulee jättää valtuutetun huoltohenkilökunnan tehtäväksi

Ylläpito, liekkivahti

Toistuvuus:

Vuodesta 2019 valmistetut EDGE Conveyor Ovens -uunit on varustettu edistyneellä liekinvalvontajärjestelmällä. Tämä laite tulee puhdistaa vuosittain tai tarpeen mukaan.

Menetelmä:

Tämä toimenpide tulee jättää valtuutetun huoltohenkilökunnan tehtäväksi

TÄRKEÄÄ

Varmista, että jokainen ilmanohjainlaatikko asennetaan takaisin samaan paikkaan, josta ne poistettiin, jotta uunisi paisto-ominaisuudet eivät muutu.

VAROITUS

Valtuutetun huoltoyrityksen tulee suorittaa kaikki ohjauspaneelin sisällä suoritettavat tai muut kuin tässä oppaassa mainitut huolto- tai huoltotoimenpiteet uunin vaurioiden, henkilövahinkojen tai kuoleman välttämiseksi.

VAROITUS

Uunin ylläpidon, huoltotöiden tai säätöjen jälkeen:

- **Varmista, että ilmanvaihtojärjestelmä toimii kunnolla.**
- **Testaa kaasuvuotojen varalta.**
- **Tarkasta uuni silmämääräisesti varmistaaksesi, että se on koottu oikein.**

Laitteen takuu

Takuumenettely

- Kaikki toimitetut EDGE-uunit on tarkastettava vastaanottamisen yhteydessä. Kuljetusvaurioista on ilmoitettava välittömästi valtuutetulle jälleenmyyjälle ja rahdinkuljettajalle.
- EDGE-uuni(t) on asennettava ja niitä on käytettävä Käyttö- ja käyttöohjeen mukaisesti.
- EDGE-uunin/uunien omistajan on suoritettava rutiinihuolto Käyttö- ja käyttöoppaan mukaisesti.
- KÄYTTÖÖNOTTO-TARKISTUSLISTA on täytettävä ja palautettava valtuutetulle Euroopan jälleenmyyjälle, kun EDGE-uuni asennetaan tai asennetaan uudelleen.
- Kaikki sähkö- ja FSS-liitännät (kaasu-, sähkö-, palonsammutus) EDGE-uuneihin on tehtävä/asennettava valtuutettujen, paikallisten lisensoitujen urakoitsijoiden toimesta.
- Kaikki EDGE-uunien huolto- ja takuuvaatimukset on osoitettava valtuutetulle jälleenmyyjälle.
- Mitään huolto- tai takuutyötä, joka on suoritettu EDGE-uuneille ilman valtuutetun Euroopan jälleenmyyjän etukäteen antamaa lupaa, ei korvata tai taata.
- EDGE-uunin/uunien luvaton muuttaminen, purkaminen, väärinkäyttö tai käyttö käyttötarkoituksen ulkopuolella mitätöivät kaikki takuut.

Mitä takuu ei korvaa

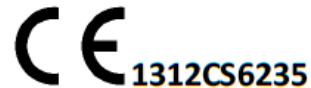
- Virtapiikeistä, korkeasta tai matalasta jännitteestä, korkeasta tai alhaisesta kaasunpaineesta, riittämättömästä kaasun tilavuudesta, epäasianmukaisista kaasuliitännöistä ja väärästä huollosta johtuvat viat.
- Sulakkeet, jäähdystysolettimet, suodatinmateriaalit, kuljetinhinnat, normaali huolto ja säädöt (mukaan lukien elektrodien puhdistus ja vaihto).
- Vahingot, väärinkäyttö, väärinkäyttö, virheellinen puhdistus, muutokset, luonnonkatastrofit, ihmisen aiheuttamat katastrofit tai onnettomuudet.
- Ympäristön aiheuttamat viat (kosteus, kuumuus, kylmyys, värinä)

CE-todistus



CE DECLARATION OF CONFORMITY

MF&B RESTAURANT SYSTEMS, INC
133 ICMI ROAD
DUNBAR, PENNSYLVANIA, USA 15431-2309



We, MF&B Restaurant Systems, Inc., declare under the sole responsibility, that the following product(s):

TYPE:

GAS FIRED CONVEYOR OVEN, TYPE 2A

MODELS:

EDGE-1830
EDGE-2440
EDGE-3240
EDGE-2460
EDGE-3260
EDGE-3860
EDGE-4460
EDGE-3270
EDGE-3870

are in conformity with the type(s) as described in the EC type -Examination Certificate No.: 1312CS6235 (rev3) and satisfy the essential requirements of the Directive 2016/426.

Additionally, these products have been designed and manufactured based on norm(s)

Harmonized International National Other

List of norm(s): EN203-1:2014, EN203-2-2:2006, EN60335-2-102:2006, and EN60335-2-102A1:2010

According to Directives requirements:

2014/35/UE – Low Voltage Directive, 26/02/2014
2014/30/UE – Electromagnetic Compatibility Directive, 26/02/2014
2006/42/EC – Machinery Directive, 17/05/2006

Mark Bielstein
President of MF&B
Restaurant Systems, Inc.



www.metos.com