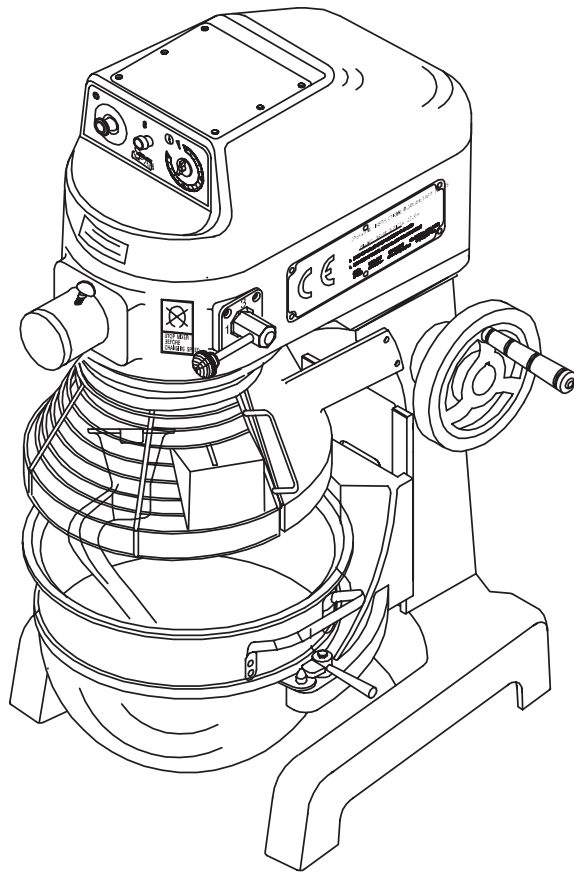


metos

YLEISKONE

SP-30I-F, SP-40I-F, SP-40HI-F, SP-60HI-F
4025030, 4025040, 4025042, 4025046

Asennus- ja käyttöohjeet

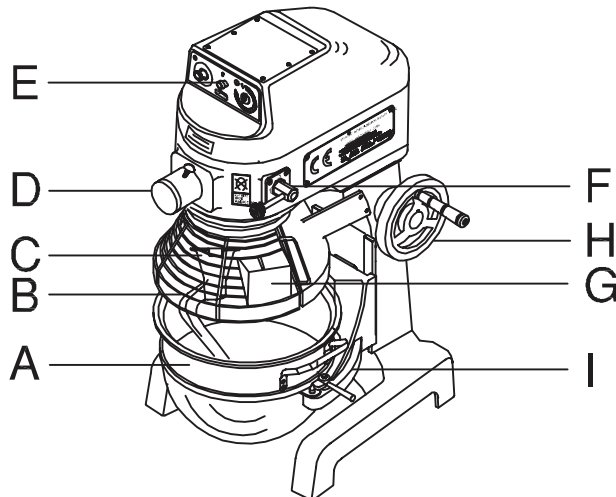


SISÄLLYSLUETTELO

1.	Yleistä	3
2.	Asennus	3
2.1	Laitteen sijoittaminen paikoilleen	3
2.2	Sähköliitäntä.....	3
3.	Ennen käyttöä.....	4
4.	Turvallisuus	4
5.	Käyttö	4
5.1	Kulhon nosto ja turvaritilä.....	4
5.2	Sekoitustyökalut	4
5.3	Kulhon asettaminen.....	5
5.4	Sekoitustyökalun asennus	5
5.5	Nopeuden valinta.....	5
5.6	Kapasiteetti.....	6
5.7	Ohjauspaneeli	6
5.7.1	Ajastinkäyttö	7
5.7.2	Manuaalinen käyttö	7
6.	Hoito-ohjeet.....	7
7.	Lisälaitteet	7
8.	Huolto.....	8
9.	Vianetsintä.....	8
10.	Tekniset tiedot	9

1. Yleistä

SP-30I-F, SP-40I-F, SP-40HI-F, SP60HI-F ovat ammattimaiseen käyttöön tarkoitettuja lattia-mallisia yleiskoneita. Koneissa on kolme sekoitusnopeutta (99/176/320 r.p.m.) ja manuaalinen kulhon nostin



- a) Kulho
- b) Turvaritilä, kiinteä
- c) Sekoituspää
- d) Lisälaiteliitin
- e) Käyttöpaneeli
- f) Vaihdetanko
- g) Täyttökouru
- h) Kulhon nostokahva
- i) Kulhonkannatin

Lisälaitteina vihannesleikkuri V99S, lihamylyy VH-12.

2. Asennus

2.1 Laitteen sijoittaminen paikoilleen

Aseta laite tukevalle, tasaiselle alustalle, joka kantaa laitteen painon

2.2 Sähköliitäntä

Varmista ennen asennusta, että laitteen arvokilven sähkötiedot vastaavat paikallisia arvoja. Arvokilpi sijaitsee laitteen takaosassa. Varmista myös, että pistoke on tyypiltään sopiva asennuspaikan pistorasiaan. Vaihdata pistoke tarvittaessa.

Laite on varustettava erotuskytkimellä, joka kytkee kaikki navat irti sähköverkosta ja jonka kärkien avautumisväli on vähintään 3 mm. Jos verkkojohto vaurioituu, se on vaihdettava valtuutetun huollon toimesta. Liitäntäkaapelin tulee olla tyypiltään vähintään H05RN-F.

Laite on liitettävä maadoitettuun pistorasiaan.

Sähköliitäntä ja maadoitus on tehtävä paikallisten määräysten mukaisesti.

3. Ennen käyttöä

Varmista, että kaikki laitteen käyttäjät on opastettu laitteen käyttöön. Huolehdi erityisesti, että kulho ja sekoitustyökalut ovat kunnolla paikoillaan ja että turvaritilä on paikallaan ennen laitteen käynnistämistä.

4. Turvallisuus

Pidä sormet ja työvälineet kulhon ulkopuolella käytön aikana.

Poista pistoke rasiasta ennen laitteen puhdistusta ja osien irrottamista.

Älä käytä laitetta ilman että turvaritilä on lukittuna kulhon päällä.

5. Käyttö

Laitetta on käytettävä annettujen ohjeiden mukaan. Noudata laitteen kyljessä olevaa ohjetta nopeutta vaihtaessasi. Jos moottori käy raskaasti tai hihna luiskahtaa paikaltaan, sammuta laite ja vähennä sekoitettavan aineksen määrää. Ohjeiden vastaisen käytön aiheuttamia vaurioita ei takuu korvaa.

Laite on varustettu turvaritilällä, joka lukkiutuu paikalleen. Laite toimii vain kun turvaritilä on kiinni ja kulho on yläasennossa.

Sähkökatkoksen jälkeen laite käynnistyy vasta kun käynnistyspainiketta painetaan uudelleen: se ei siis käynnisty itsestään sähkönsyötön palaututtua.

5.1 Kulhon nosto ja turvaritilä

Kulhonkannatin ja turvaritilä lukkiutuvat sähköisesti, joten laite toimii vain kun kulhonkannatin on ylhäällä. Lisäksi turvaritilä tulee lukita paikalleen liu'uttamalla sitä kulhon ylitse kunnes se pysähtyy. Laite toimii vasta kun kulho on ylhäällä ja ritilä on lukittu.

Sekoituksen aikana voidaan lisätä aineksia ritilän oikealla puolella olevasta kourusta.

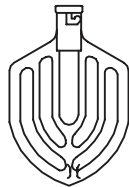
5.2 Sekoitustyökalut

Mela, koukku ja vispilä. Älä käytä melaa taikinoiden alustamiseen tai vispilää muuhun kuin vispaamiseen tai kevyeen sekoittamiseen. Tyypilliset käyttötarkoitukset:

Mela: kakkutaikina, voin vaahdotus

Taikinakoullu: pullataikina, voitaikina

Vispilä: kermavaahto, majoneesi, munanvalkuaiset



Mela



Taikinakoukku



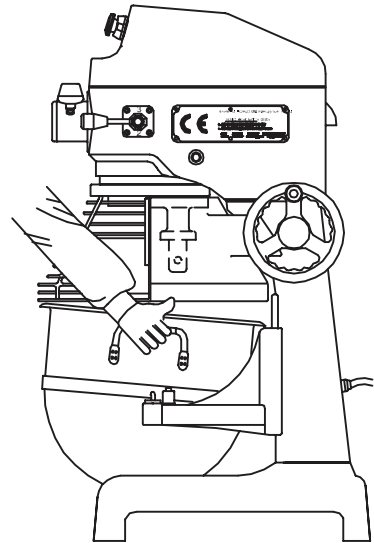
Vispilä

5.3 Kulhon asettaminen

Käännä kulhon nostajan pyörää vastapäivään. Kulhonkannattimen ollessa ala-asennossa aseta sopiva sekoitustyökalu kulhoon ja laita kulho kannattimelle. Kulhossa on kolme kiinnityspistettä:

- lukitusnasta kulhon takana asettuu kulhonkannattimessa olevaan koloon
- kulhon kahvoissa olevat kaksi koloa asettuvat kulhonkannattimessa oleviin nastoihin
- kulhon lukitsimet.

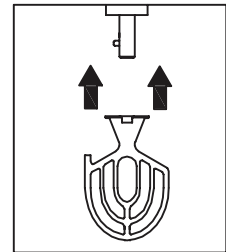
Kulho on oltava oikeassa asennossa kannattimella, jotta kulho lukittuu paikalleen.



5.4 Sekoitustyökalun asennus

Aseta työkalun bajonettikiinnitin käyttöakselille ja kierrä myötäpäivään. Poista sekoitustyökalu liu'uttamalla työkalua akselia pitkin ylöspäin ja käännä vastapäivään.

Sekoitintyökalu pyörii aina myötäpäivään, mikäli työkalun suunta on väärä, ota yhteys valtuutettuun huoltoliikkeeseen.



5.5 Nopeuden valinta

Yleiskone on aina pysäytettävä ennen nopeuden vaihtamista. Tarvittava nopeus valitaan nopeuden säätimestä- vaihdetangolla (F). Käytetty nopeus riippuu sekoitettavan tuotteen määrästä ja koostumuksesta. On suositeltavaa aina käynnistää sekoitus alimmalla nopeudella ja nostaa nopeutta vähitellen halutulle tasolle. Häätälanteessa kone on pysäytettävä painamalla punaista hätä/seis-painiketta.

Alla olevassa kuvassa suositeltavat nopeudet eri työkaluille.

	1	2	3
Vispilä	→		
Mela	→		
Taikinakoukku	→		

5.6 Kapasiteetti

Älä ylikuormita konetta.

Maksimi kapasiteettitaulukko on ohjeellinen, koska jauhojen laatu ja käytetyn nesteen lämpötila vaikuttavat massan laatuun.

Taikinoita sekoitettaessa on aina syytä tarkistaa massan AR arvo.

AR = absorptiosuhde (%AR) nestettä % kiinteästä aineesta.

Esimerkki: Perusresepti sisältää 1 kg kiinteää ainetta ja 0,4 kg nestettä

$$\text{Tästä seuraa} = \frac{0,4 \text{ kg} \times 100}{1 \text{ kg}} = 40\%$$

Jos esimerkiksi on tarpeen käyttää yleiskoneen maksimikapasiteettia, arvoa AR=40% käytetään määriteltäessä kiinteiden aineiden ja nesteen määrää taikinassa:

Kun käytetään 19 l:n yleiskonetta ja halutaan alustaa taikinaa, jonka AR = 40%, maksimikapasiteetti on 4,1 kg. Nyt lasketaan kiinteiden aineiden paino tässä taikinassa:

$$\text{Kiinteitä aineita} = \frac{\text{Maksimikapasiteetti} \times 100}{\text{AR} + 100} = \frac{4,1 \text{ kg} \times 100}{40 + 100} = 2,93$$

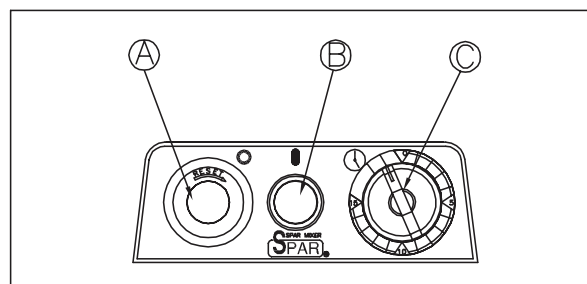
$$\text{Nesteen paino} = 4,1 \text{ kg} - 2,93 \text{ kg} = 1,17 \text{ kg}$$

	Kerma- vaahto	Munan valkuainen *	Perunasose	Taikina AR40%	Taikina AR50%	Taikina AR60%
SP-100	1,9 l	0,46 l	3,6 kg	2,26 kg	2,25 kg	5,7 kg
SP-200	3,8 l	0,9 l	6,6 kg	4,1 kg	4,5 kg	11,4 kg
SP-30	5,7 l	1,4 l	10,4 kg	7,3 kg	11,4 kg	20,4 kg
SP-40	8,6	1,6 l	13,6 kg	13,6 kg	14,5 kg	27,3 kg
SP-60	11,6	1,9 l	18,2 kg	18,2 kg	36,3 kg	36,3 kg
SP-80	15,1	2,1 l	22,7 kg	27,2 kg		36,3 kg

Kapasiteetti vaihtelee massan sitkon ja nestepitoisuuden mukaan.

5.7 Ohjauspaneeli

- A Hätä/seis
- B Käynnistys
- C Ajastin



Ajastin pysäyttää automaattisesti koneen valitun sekoitusjakson jälkeen. Sekoitusjaksojen pituutta voi ohjata myös manuaalisesti.

Ennen yleiskoneen käynnistämistä on asetettava sekoitusaika ajastimella tai valittava aika manuaalisesti, sillä kone ei toimi 0-asennossa.

5.7.1 Ajastinkäyttö

Käännä ajastimen nuppi halutun ajan kohdalle (käyntiaika on merkitty numeroilla 1...15, asteikkona minuutit) ja käynnistä kone painamalla vihreää käynnistuspainiketta. Sekoitusjakson päätyttyä kone pysähtyy. Jos kone on tarpeen pysäyttää ennen valitun sekoitusajan päättymistä, paina punaista hätä/seis-painiketta.

5.7.2 Manuaalinen käyttö

Jos haluat valita sekoitusajan manuaalisesti, poista ajastimen aika kääntämällä ajastimen nuppia vastapäivään kunnes se pysähtyy.

6. Hoito-ohjeet

Yleiskone tarvitsee vain vähän hoitoa käyttäjän taholta. Silloin tällöin on hyvä laittaa vähän öljyä sauvoihin, joita pitkin kulhonkannatin liukuu. Käytä elintarvikekelpoista öljyä ja varmista, ettei sitä pääse tippumaan sekoitettavaan massaan.

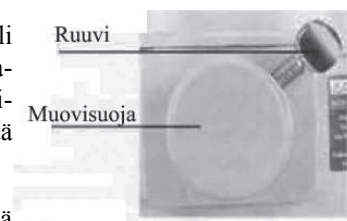
Puhdista kone perusteellisesti käytön jälkeen. Pyyhi koneen runko kostealla liinalla irrotettuasi laitteen ensin sähköverkosta. Älä puhdista laitetta vesisuihkulla äläkä upota sitä veteen. Puhdista kone myös takaosastaan. Varmista, että takaosan tuuletusaukot eivät pääse tukkeutumaan, sillä tämä voi johtaa moottorin ylikuumentumiseen.

Kiinnitä erityistä huomiota kulhonkannattimiin, jottei niihin pääse kerääntymään likaa. Puhdista myös melan akseli ja työkalujen pidin.

Pese kulho ja työkalut kuumalla pesuainvedellä, huuhtelee ja kuivaa. Älä pese työkaluja astianpesukoneessa, koska konepesuaine voi vahingoittaa niitä.

7. Lisälaitteet

Irraita ruuvi. Poista muovinen suoja. Voitele liitäntäakseli ruokateollisuuden soveltuvalla voitelurasvalla tai mineraaliöljyllä. Työnnä lisälaitteen akseli lisälaitteen käyttöliittimeen varmistaen, että nasta menee liittimen pohjaan. Kiristä ruuvi.



HUOM. Liitä lisälaite vain kun kone on pysähdyksissä - älä koskaan koneen käydessä. Älä käytä lisälaitteita sekoituksen aikana!

Lisälaitteen nopeus säädetään nostamalla tai laskemalla nopeudensäätövivusta.

Lisälaitteiden nopeudet

Vihannesleikkuri V99S	nopeudet 1 tai 2
Lihamylyly VH-12	vain nopeus 1

8. Huolto

Säännöllinen huolto säilyttää koneen toimintakuntoisena ja pidentää sen käyttöikä. Suosittelemme koneen huoltamista valtuutetun huoltoliikkeen toimesta säännöllisin väliajoin.

Puhdista kone huolellisesti käytön jälkeen ja voitele sauvat, joita pitkin kulhonkannatin liukuu.

Tarkista vuosittain, että kaikki pultit on kierretty kiinni ja turvaritilä on tukevasti paikallaan.

IRROTA LAITE SÄHKÖVERKOSTA POISTAMALLA PISTOKE RASIESTA ENNEN PUHDISTUS- JA HUOLTOTOIMIA.

9. Vianetsintä

OIRE	MAHDOLLINEN SYY
Kone ei saa virtaa	Pistoke ei ole kunnolla pistorasiassa. Sulake palanut. Virtakaapeli vaurioitunut. Mikrokytkin viallinen.
Kone ei käynnisty	Turvaritilä ei ole kiinniasennossa tai kulho ei ole yläasennossa. Kone toimii vain ajastimen mukaan tai aika on asetettava manuaalisesti. Hihna vaurioitunut. Kutsu huolto.
Voimakas käyntiääni	Varmista, että kulho ja sekoitustyökalu ovat kunnolla paikallaan. Epätasainen työtaso voi aiheuttaa resonanssia. Laakerit tai vaihteet kuluneet. Kutsu huolto.
Moottorin teho laskee	Ylikuormitus - vähennä sekoitettavaa massaa.
Moottori ylikuumentuu	Tarkista kapasiteetti ja sekoitusnopeus.
Öljyä planeetta-akselilla	Tiiviste kulunut. Vaihda.

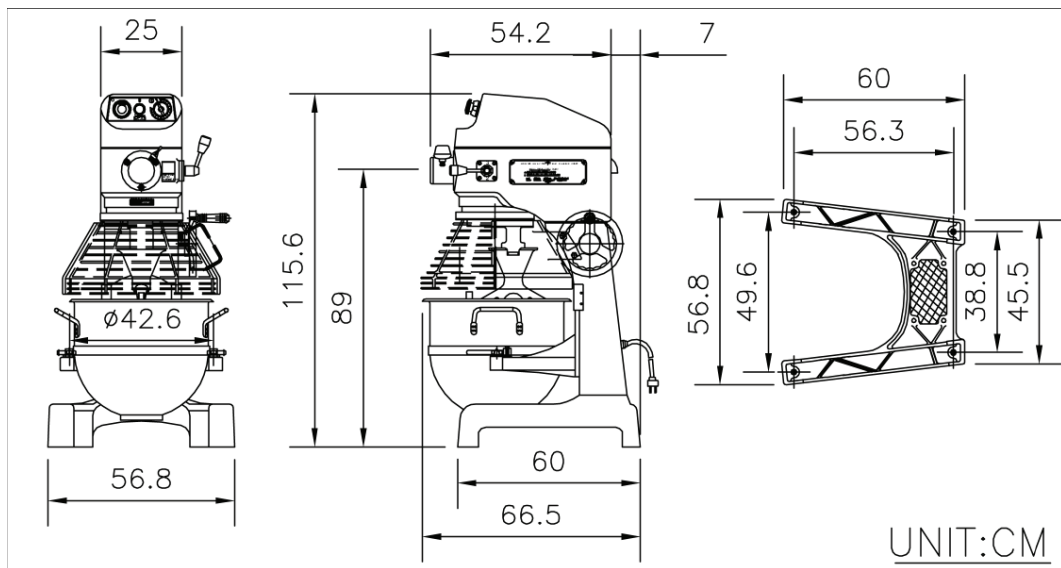
KAIKKI HUOLTOTOIMET ON JÄTETTÄVÄ VALTUUTETUN HUOLLON TEHTÄVÄKSI.

ENNEN LAITTEEN PUHDISTUSTA JA HUOLTOA IRROTA LAITE AINA SÄHKÖVERKOSTA POISTAMALLA PISTOKE PISTORASIESTA.

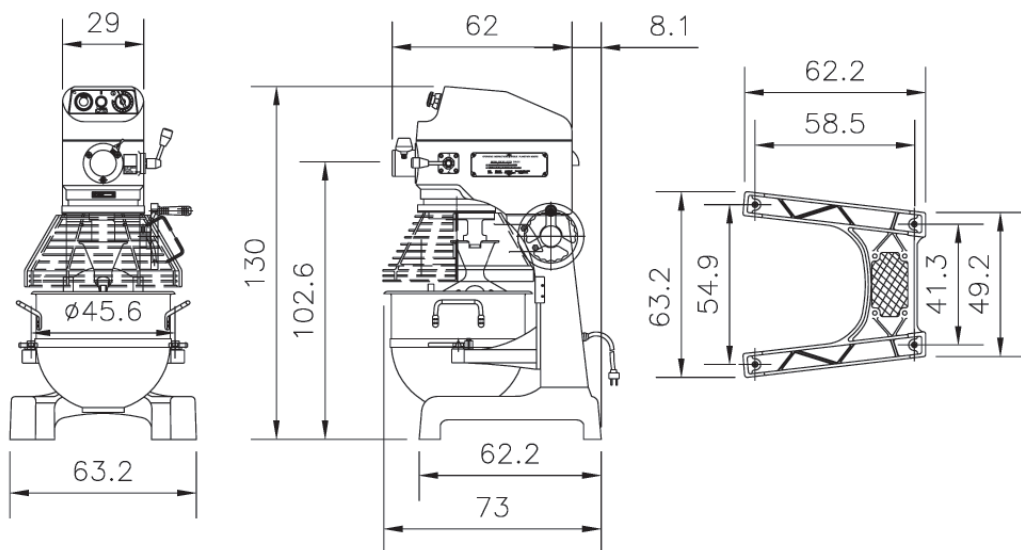
10. Tekniset tiedot

	SP-30I-F	SP-40I-F, SP-40HI-F	SP-60HI-F
Kulho	28 l	38 l	57 l
B-varustesarja	20/30ACC	20/40 ACC	30/60 ACC
Liitäntä	400 3~ 50 Hz 10A	400 3~ 50 Hz 10A	400 3~ 50 Hz 16A
Teho	0,75 kW	1,117 kW	1,863 kW
Paino	200 kg	265 kg	300 kg
Mitat	L 568 x S 665 x K 1156 mm	L 632 x S 730 x K 1300 mm	L 632 x S 770 x K 1300 mm

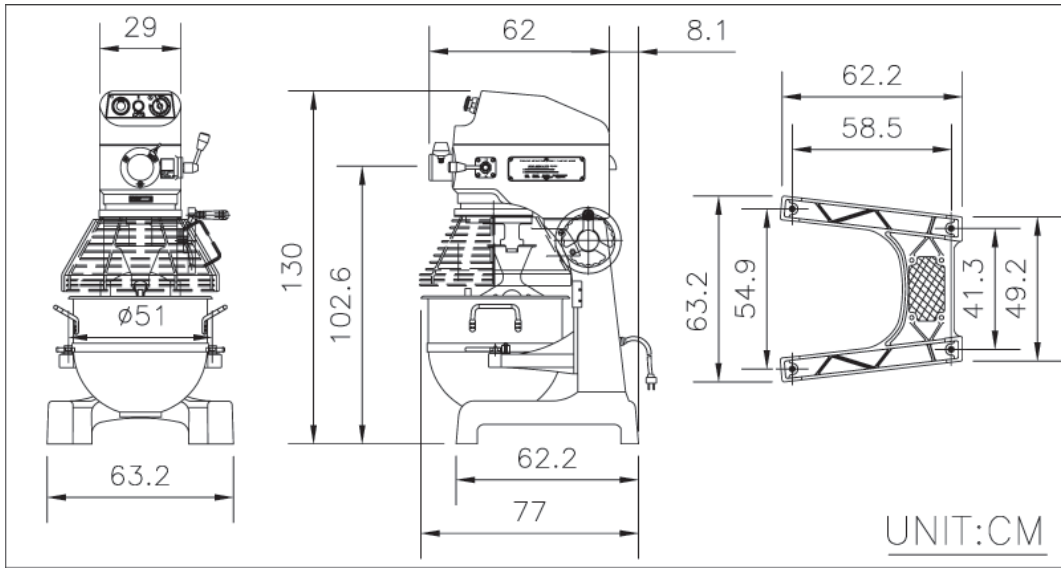
SP-30I-F



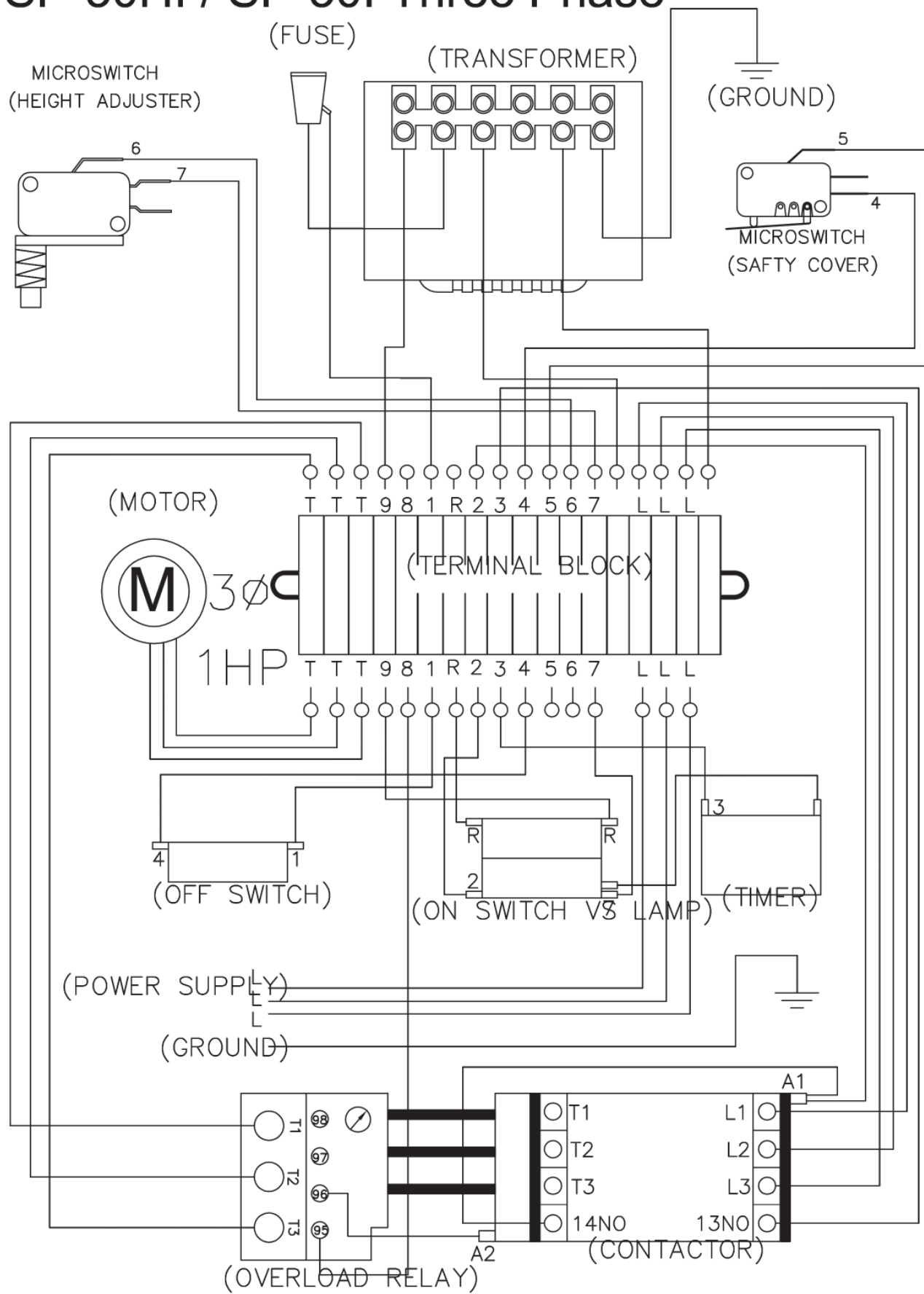
SP-40I-F, SP-40HI-F



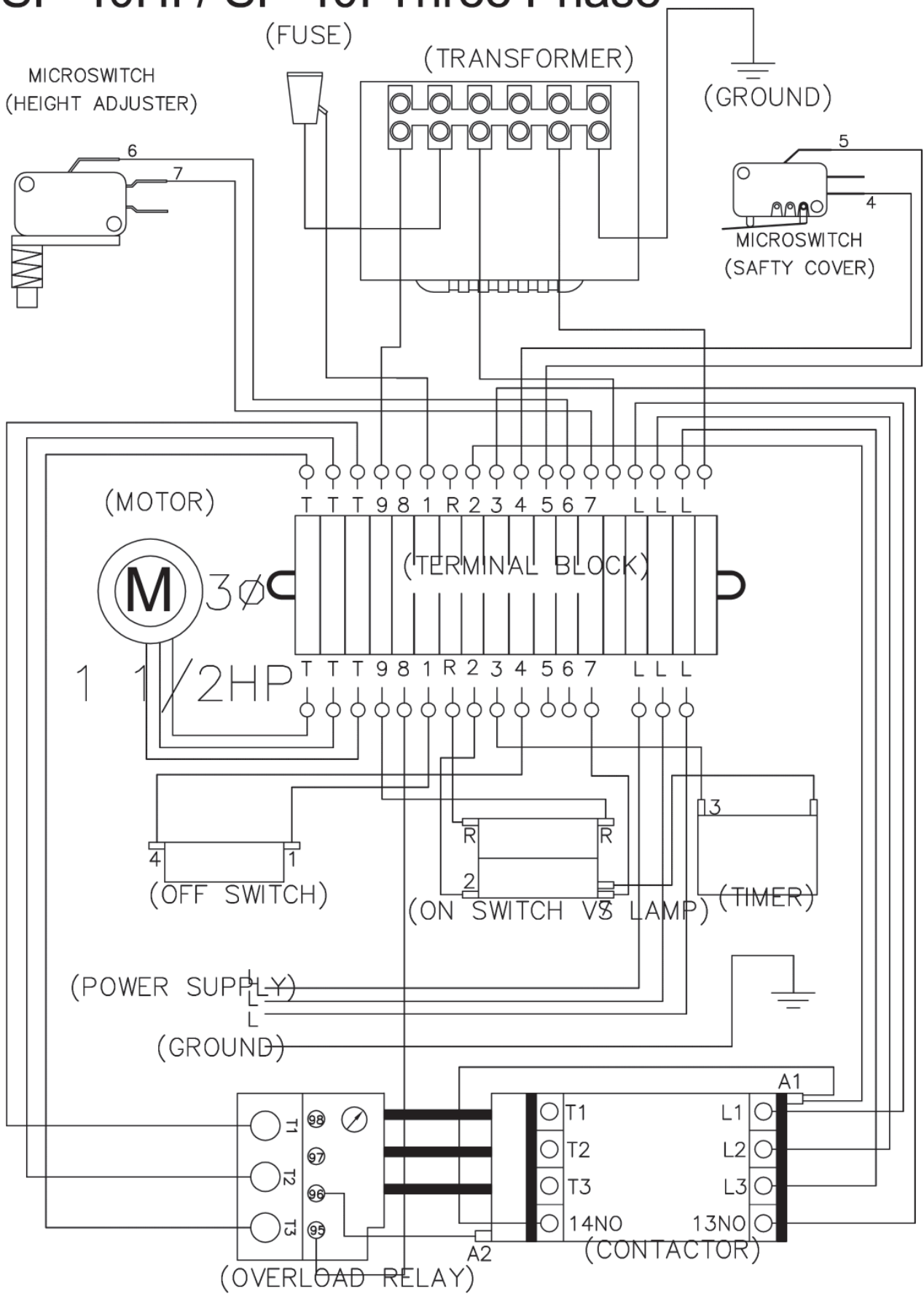
SP-60HI-F



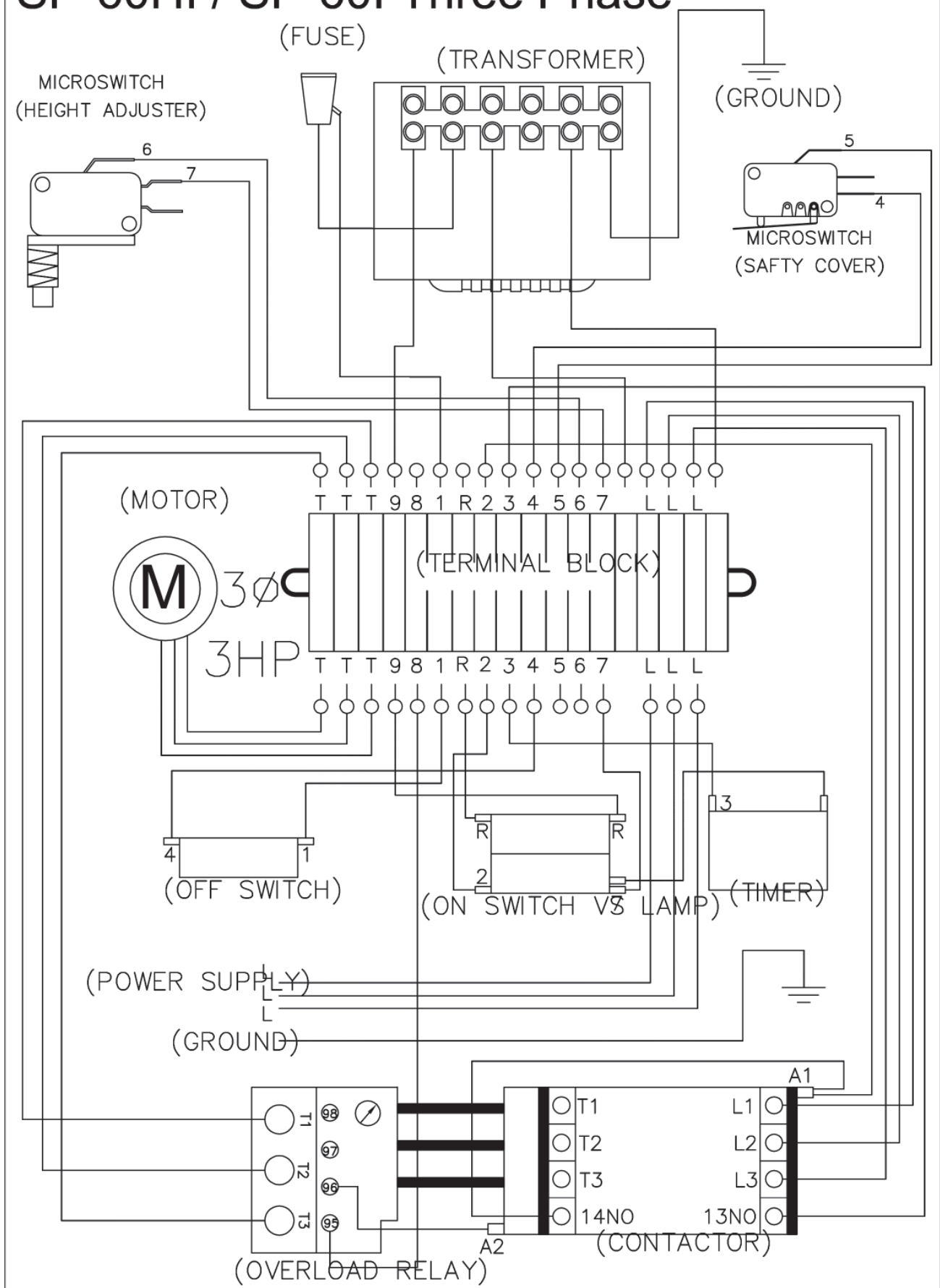
SP-30HI / SP-30I Three Phase



SP-40HI / SP-40I Three Phase



SP-60HI / SP-60I Three Phase





Jäteastia, jonka päälle on merkitty rasti, tarkoittaa, että Euroopan unionin alueella tuote on toimitettava erilliseen keräyspisteeseen, kun tuote on käytetty loppuun.

Tämä koskee sekä laitetta että tällä symbolilla merkittyjä lisälaitteita. Näitä tuotteita ei saa heittää lajittelemattoman yhdyskuntajätteen joukkoon.

